



# MY ZME VALAŠI, JEDNA RODINA

## Strategický plán Leader

Místní akční skupiny Valašsko – Horní Vsacko



na období 2008 - 2013

## Obsah

<b>1. Žadatel/předkladatel SPL .....</b>	<b>4</b>
1.1 Identifikace žadatele .....	4
<b>2. Základní údaje o území MAS.....</b>	<b>4</b>
<b>3. Zpracování SPL MAS.....</b>	<b>5</b>
3.1 Způsob zpracování SPL a zapojení místních aktérů .....	5
3.2 Expertní odborníci zapojení do zpracování SPL .....	6
<b>4. Analýza území MAS.....</b>	<b>7</b>
4.1 Hodnocení území.....	7
4.2 Zdroje území pro realizaci SPL.....	16
<b>5. SWOT analýza.....</b>	<b>20</b>
5.1 Vymezení SWOT analýzy .....	20
5.2 Metodika SWOT analýzy .....	22
<b>6. Strategie.....</b>	<b>23</b>
6.1 Priority a cíle.....	23
6.2 Způsob dosahování cílů a priorit.....	27
6.3 Zapojení inovačních prvků .....	29
6.4 Finanční plán.....	31
6.5 Integrovaná strategie území (celková strategie).....	32
6.6 Monitoring naplňování cílů SPL .....	34
<b>7. Partnerství MAS.....</b>	<b>35</b>
7.1 Historie MAS.....	35
7.2 Zapojení partnerů do přípravy SPL .....	36
7.3 Vztah k obyvatelstvu .....	37
7.4 Otevřenost MAS.....	38
<b>8. Zkušenosti a spolupráce.....</b>	<b>39</b>
8.1 Zkušenosti.....	39
8.2 Spolupráce.....	40
<b>9. Organizace a zdroje MAS.....</b>	<b>43</b>
9.1 Organizační struktura a rozdělení odpovědnosti.....	43
9.2 Zdroje MAS pro činnosti spojené s realizací SPL .....	46
<b>10. Administrativní postupy .....</b>	<b>50</b>
10.1 Registrace projektů.....	50
10.2 Způsob výběru projektů.....	52
10.3 Realizační část.....	53

10.4	Kontrola činnosti MAS.....	54
10.5	Archivace .....	55
10.6	Monitoring.....	55
10.7	Vyhodnocení SPL (evaluace) .....	56
10.8	Propagace MAS .....	57
11.	<i>Zapojení žen, mladých lidí a zemědělců.....</i>	<b>58</b>

## 1. Žadatel/předkladatel SPL

„Gdo zme“

### 1.1 Identifikace žadatele

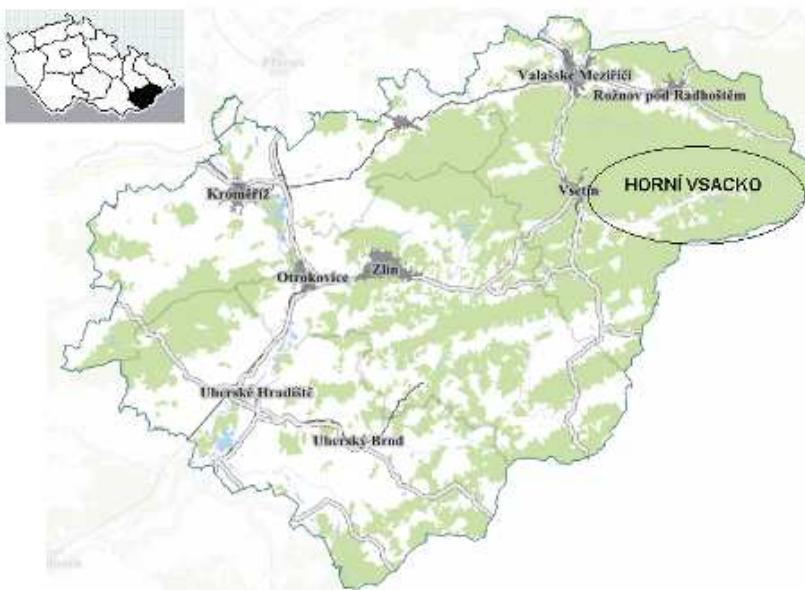
- Přesný název MAS: Místní akční skupina Valašsko – Horní Vsacko, o.s.
- Sídlo MAS: Hovězí 74, 756 01 Hovězí
- Právní forma MAS: občanské sdružení
- IČO: 28559908
- Statutární zástupci: Bc. Tomáš Kocourek, předseda  
Ing. Josef Zvěřina, místopředseda
- Manažer: Ing. Šárka Kamencová
- Tel: 604 732 890
- E-mail: [masvhv@seznam.cz](mailto:masvhv@seznam.cz)
- Internetové stránky: [www.valassko-hornivsacko.cz/cs/mistni-akcni-skupina/](http://www.valassko-hornivsacko.cz/cs/mistni-akcni-skupina/)

## 2. Základní údaje o území MAS

„Gde nás najdete“

Území MAS Valašsko – Horní Vsacko (dále jen MAS) je součástí NUTS II. Střední Morava, Zlínského kraje, okresu Vsetín a leží u státních hranic se Slovenskou republikou – sousedí s Trenčínským samosprávným krajem. MAS Valašsko – Horní Vsacko patří mezi tzv. „příhraniční mikroregiony“. Region patří k typickým podhorským a horským hraničním regionům na komunikaci spojující část Moravy se Slovenskem.

Na rozloze 288,13 km<sup>2</sup> žilo k 31.12.2007 celkem 16 343 obyvatel (ČSÚ 2007). Hustota tedy činí 56,72 obyvatel/km<sup>2</sup>. Do tohoto mikroregionu náleží celkem těchto 8 obcí: **Halenkov, Hovězí, Huslenky, Janová, Velké Karlovice, Zděchov, městyň Nový Hrozenkov a město Karolinka.**



*„Na chlumu kopce z rána stoje, přehlížím dálné pásmo hor,  
naslouchám, jak z lesní chvoje tajemný vane rozhovor.  
Údolí, hory v dálku běží, rubiska vonná, paseky,  
pryskyřiči a rosou svěží dýchá ten prostor daleký.“*

*Metoděj Jahn*

Těmito slovy vyznal již před sto lety spisovatel Metoděj Jahn svůj obdiv k Valašsku. Valašsko - Horní Vsacko je malebný kraj zaoblených horských hřbetů, rozsáhlých lesů přerušovaných světlými luk, pastvin a strání vonících jalovcem a borůvkám. Asi největšími poklady valašské přírody jsou překrásné lesy s tak vzácnými obyvateli jako jsou vlk, medvěd a rys. Od jara až do zimy se zde můžete setkat s lidovými tradicemi a folklórem a obdivovat třeba kouzlo valašských dřevěnic a umění řady lidových řemeslníků. Nechybí zde ani sportovní, společenské a duchovní akce. Pro své krásy, výjimečné přírodní a historické hodnoty vzniklé soužitím člověka s tímto územím, je Valašsko – Horní Vsacko vyhledávaným koutem naší země.

### 3. Zpracování SPL MAS

#### 3.1 Způsob zpracování SPL a zapojení místních aktérů

*„Gdyž sa fšeci zejdu...“*

Strategický plán Leader vznikl na základě Pravidel, kterými se stanovují podmínky pro poskytování dotace na projekty Programu rozvoje venkova ČR na období 2007-2013.

SPL MAS je rozvíjející dokument **Integrované strategie území MAS Valašsko – Horní Vsacko**, který vznikl na základě předcházejících dokumentů MAS a mikroregionu Horního Vsacka:

- Záměr Místní akční skupiny Valašsko – Horní Vsacko pro Leader ČR 2007 s hlavním tématem „Zhodnocení přírodních a kulturních zdrojů Valašska – Horního Vsacka,
- Zásobník projektů MASVHV na období 2008-2013,
- Strategický rozvojový plán Mikroregionu Vsetínsko
- Integrovaný plán rozvoje území Horního Vsacka
- Marketingová a rozvojová strategie v cestovním ruchu regionu Valašska – Horního Vsacka



SPL začal vznikat v roce 2007 jako otevřený dokument, **komunitním způsobem**, kdy byla do jeho tvorby zapojena široká veřejnost. Hlavním zpracovatelem byl **Programový výbor MAS v koordinaci s manažerkou MAS**. V téže roce byla rozpracována osnova dokumentu dle pravidel PRV a jeho analytická část. O průběžném zpracování strategie byla veřejnost také informována prostřednictvím obecních zpravodajů a nově zřízených internetových stránek. Každý zájemce mohl zaslat své návrhy a připomínky manažerce na uvedenou kontaktní adresu.

V roce 2008 proběhlo na území MAS **Dotazníkové šetření spokojenosti obyvatel v obcích Horního Vsacka** a výsledky šetření mohly být zapracovány do Integrované strategie území MAS i do SPL.

Do zpracování ISÚ i SPL byli zapojeni všichni členové MAS a také obyvatelé mikroregionu. V průběhu zpracování probíhaly individuální schůzky manažera s členy i nečleny MAS a pracovní schůzky, zaměřené na jednotlivé body strategie. Vytvořeny byly tyto **pracovní skupiny**: „Zemědělci v obcích“, „Podnikatelé v obcích“, „Život v obcích“ a „Robky z Valašska“. Všichni zúčastnění se aktivně zapojovali do diskuze a vnášeli do strategie nové myšlenky. Pro zpracování SWOT analýzy obou dokumentů bylo použito metody brainstormingu, podrobněji viz. kapitola 5.2. **Hlavním koordinátorem SPL** byla manažerka MASVHV Ing. Šárka Kamencová. SPL byl zpracován přímo v území MASVHV, lidmi, kteří zde trvale žijí a mají zájem napomoci rozvoji svého jedinečného regionu – Valašska – Horního Vsacka.

Konkrétní přínosy subjektů byly následující:

### Zástupci obcí:

- poskytli své strategie a rozvojové dokumenty jako podklad k tvorbě Strategie MAS pro program LEADER
- poskytli své propagační materiály
- poskytli své zasedací místnosti pro pracovní schůzky a jednání
- poskytli zázemí a administrativní podporu pro činnost manažera
- účastnili se schůzek MAS, kde vnášeli své myšlenky



### Zástupci podnikatelů a neziskového sektoru:

- poskytli své strategie, rozvojové dokumenty, propagační materiály, fotografie jako podklad k tvorbě SPL
- poskytli administrativní podporu
- účastnili se schůzek MAS, kde přinášeli nové myšlenky
- poskytli technickou pro pracovní schůzky (dataprojektor, promítací plátno, flipchart)
- pomohli zajistit marketing MAS a SPL – zřízení internetových stránek, pomoc marketingového pracovníka

### Obyvatelé obcí (nečlenové MAS):

- poskytli svůj čas a nezávislý pohled
- podíleli se na realizaci dotazníkového šetření
- účastnili se schůzek, kde přinášeli nové myšlenky
- pomohli informovat veřejnost o MAS a SPL

## 3.2 Expertní odborníci zapojení do zpracování SPL

*„Gdo nám ešče pomáhal“*

**Radim Matyáš** – člen představenstva OHK Vsetín, externí spolupracovník MAS Kyjovské Slovácko (zpracování Záměru Leader ČR 2006, zpracování projektů při Realizaci SPL, člen Monitorovacího výboru MAS Horňácko a Ostrožsko, projektový manažer společnosti EUROPROFIN s.r.o. (zpracování projektů, dotační management).

**Bc. Jan Stindl** – externí spolupracovník MAS Kyjovské Slovácko (zpracování Záměru Leader ČR 2006, zpracování projektů při Realizaci SPL, člen Monitorovacího výboru MAS Horňácko a Ostrožsko, projektový manažer společnosti EUROPROFIN s.r.o. (zpracování projektů, dotační management).

### Závěr kapitoly 3:

SPL Místní akční skupiny Valašsko – Horní Vsacko vznikl **kombinací komunitního a expertního způsobu**. Do její tvorby byli zapojeni místní aktéři z řad soukromého, veřejného i neziskového sektoru, zapojena byla široká veřejnost i expertní odborníci, mající zkušenosti s tvorbou a realizací SPL a jiných rozvojových strategií.

## 4. Analýza území MAS

### 4.1 Hodnocení území

*„Jak zme na tem“*

Tato část vychází ze situační analýzy Integrované strategie území Místní akční skupiny Valašsko – Horní Vsacko. Analýza území MAS klade důraz na vypovídací schopnost jednotlivých údajů, nezaměřuje se na jejich opisnost, ale hodnocení.

#### 4.1.1 Základní hodnocení území

Území MAS se nachází v **oblasti Chráněné krajinné oblasti Beskydy** s velkým množstvím přírodních rezervací, která je největší CHKO v ČR. Patří mezi **nejhornatější a nejlesnatější území v celé České republice**, ležící v oblasti Javorníků. Všechny zdejší potůčky leží v povodí Vsetínské Bečvy, která odvádí vody do řeky Moravy.



**Valašsko - Horní Vsacko** je kraj známý především díky svému lidovému charakteru a svým obyvatelům, odjakživa známých jako Valaši. V České republice je region Valašska – Horního Vsacka spojován právě s historickou tradicí Valachů, tedy původních obyvatel území, jejichž způsob života byl spojen s pastevečtím a vztahem k hodnotám přírodního bohatství v území. I v současnosti se daří region do jisté míry udržovat v duchu historických lidových tradic architektury nebo zvyků.

Svým charakterem je území MAS doslova předurčeno ke všem formám rekreace, sportu a volnočasového vyžití. Největším městem je **Vsetín**, který je i správním centrem regionu. Od názvu Vsetína je také **historicky odvozen název Vsacko**.



##### 4.1.1.1 Přírodní a kulturní dědictví



Území MAS Valašsko – Horní Vsacko je charakteristické svojí pestrostí ojedinělého typu krajiny vzniklého historickým soužitím člověka s tímto územím. V rámci budování evropské soustavy chráněných území Natura 2000 byla celá CHKO navržena jako **Evropsky významná lokalita** a v roce 2005 zde byly zřízeny hned **2 ptačí oblasti – Beskydy a Horní Vsacko**. Tato území jsou hnízdištěm více než 20 významných druhů ptáků, uvedených ve směrniciích EU.

**Přehled ZCHÚ (zvláště chráněná území) na území MAS Valašsko – Horní Vsacko:**



Národní přírodní rezervace

- NPR Razula (23,20 ha) - k.ú. Velké Karlovice: jedlobukový prales

Přírodní rezervace

- PR Kutaný (14,93 ha) - k.ú. Halenkov: bukojedlový prales s bohatým podrostem
- PR Galovské lúky (1,95 ha) - k.ú. Huslenky:

orchidejové louky na svazích

Přírodní památky

- PP Stříbrník (14,50 ha) - k.ú. Hovězí: květnaté bučiny a lesní loučky s výskytem vstavačů
- PP Brodská (3,91 ha) – k.ú. Nový Hrozenkov – Prudký jižní svah hlavního hřebene vsetínských vrchů



- PP Skálí (19,87 ha) – k.ú. Karolinka - Přírodě blízké, převážně různověké bučiny a suťové lesy se skalními výchozy
- PP Smradlavá (9,28 ha) – k.ú. Karolinka - Dochovaná část přirozeného, převážně bukového porostu ve Vsetínských vrších, typického pro horský stupeň západních Karpat
- PP Uherská (3,26ha) – k.ú. Zděchov - zachovalá partie typické valašské krajiny – tzv. jalovcový pasínek

Mikroregion Valašsko - Horní Vsacko je význačný velkým množstvím **památek lidové roubené architektury**. Nejzajímavější soubory lidové architektury je možno spatřit ve Velkých Karlovicích, v Novém Hrozenkově a Karolince.

Obec	Památky
<b>Halenkov</b>	Barokní farní kostel z r. 1788 Zvonička – údolí Dinotice Církevní kapličky Obnovená charakteristická drobná roubená lidová stavba z 18. stol. Na hřbitově společný hrob padlých příslušníků 1. čs. armády sboru Květnaté louky s výskytem orchidejí
<b>Hovězí</b>	Farní kostel sv. Máří Magdalény z r. 1733 Zámeček Kaštýl z r.1718 Kamenný kříž na místním hřbitově z r. 1792 Sousoší Kalvárie za vsí z 1.poloviny.18.století Socha sv. Jana Nepomuckého z r. 1712 Květnaté louky orchidejí v údolí Hovízky
<b>Huslenky</b>	Evangelický kostel z let 1873 – 1892 Partyzánský památník Bývalý Thonetův zámeček v Kychové, dnes slouží jako dětská léčebna Obnovená charakteristická drobná roubená lidová stavba z 18. stol. Na hřbitově společný hrob padlých příslušníků 1. čs. armády sboru Květnaté louky s výskytem orchidejí
<b>Janová</b>	Krásné hřebenové louky se vstavači a orchidejemi Janovské paseky – údolí se zástavbou staré lidové architektury směrem na Cáb
<b>Karolinka</b>	Rodový shluk Orságů v Raťkově, zachovaný celek 21 objektů roubené lidové architektury Přehrada v údolí Stanovnice Ojedinělý výskyt tisů Galerie s ateliérem Ilji Hartingera
<b>Nový Hrozenkov</b>	Římskokatolický kostel z r. 1780 s oltářem, který pochází z r. 1690 Typické dřevěné valašské domy z 18. a 19. stol na přelomu 19. a 20. stol. zde pobývala řada umělců, např. J. Uprka a H. Sweiger památník Antonína Strnadla – soubor kreseb vytvořený pro výstavu salašnictví v r. 1936, doplněný o řadu předmětů a památek souvisejících s chovem ovcí

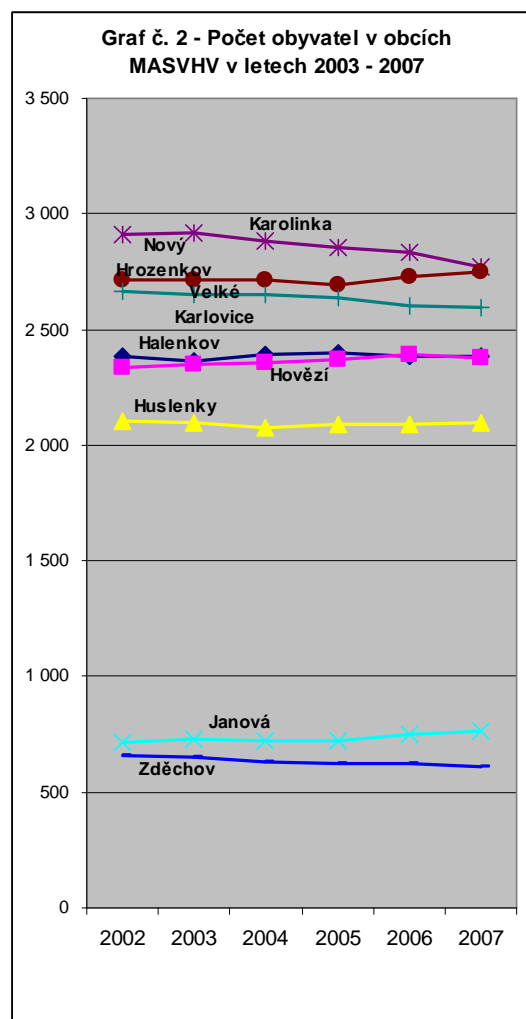
Obec	Památky
<b>Velké Karlovice</b>	Farní kostel Panny Marie Sněžné s areálem roubených staveb (fara, roubená stáj) – mimořádně hodnotná roubená architektura kostela z roku 1754 Dům čp. 267 – hodnotná lidová architektura z r. 1813, dnes Karlovské muzeum Boží muka u silnice, hodnotná lidová kamenická práce z r. 1780 Fojtství čp.23 s areálem z r.1793 (budova fojtství, vjezdová brána, stodola, hospodářské budovy) Usedlost „Na Sihle“, čp. 117 z r. 1841 Kaple sv. Jana u silnice na Soláň Židovský hřbitov z druhé pol. 19. stol. Státní přírodní rezervace Razula, jediný zachovalý zbytek jedlobukového pralesa v povodí Vsetínské Bečvy Velké Karlovice – Jezerné, jezero s výskytem vzácné a ohrožené fauny
Obec	Památky
<b>Zděchov</b>	Klasicistní farní kostel „Proměnění Páně“ Kamenný kříž z r. 1778, po stranách dvě památné lípy Památník obětem 1.a 2. světové války Chráněné zóny jalovcových lokalit Kamenné kříže na čtyřech světových stranách Vesnická památková zóna Hajdovy paseky Seidlova hospoda s kupeckým krámem

**Na území Valašska – Horního Vsacka se nachází řada přírodních, kulturních a historických památek s potenciálem rozvoje cestovního ruchu. Vyžadují zvláštní péči a s tím spojené investice vedoucí k jejich další ochraně a většímu využití.**

### 4.1.1.2 Obyvatelstvo

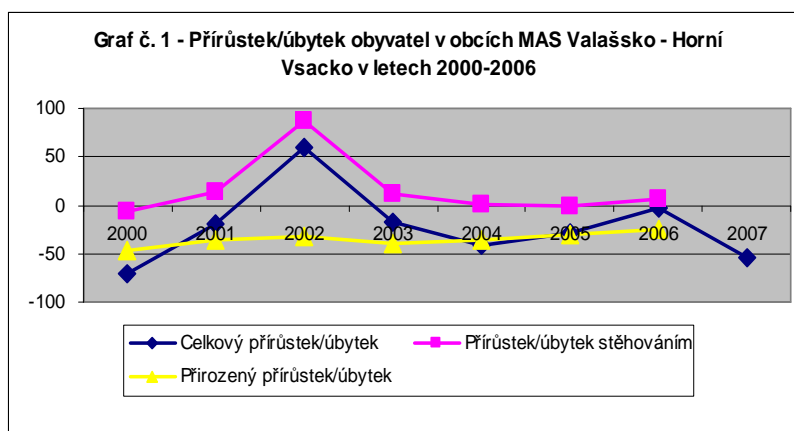
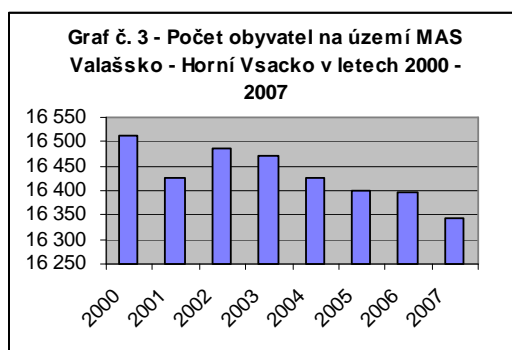
Na území MAS žilo k 31.12. 2007 16 343 obyvatel. Hustota zalidnění území MAS Valašsko – Horní Vsacko 64,41 ob. na 1 km<sup>2</sup> je výrazně nižší než je hustota obyvatel na 1 km<sup>2</sup> Zlínského kraje (ta činí 151 ob. na 1 km<sup>2</sup>) a také nižší než je průměr okresu Vsetín (129 ob. na 1 km<sup>2</sup>). Nižší hustotu obyvatel způsobuje nízká koncentrace obyvatel v jednotlivých obcích mikroregionu.

Graf č. 2 ukazuje srovnání počtu obyvatel v obcích MAS za posledních 5 let. Největší počet obyvatel má město Karolinka, nejméně obyvatel žije v obci Zděchov. Tyto dvě obce se společně s obcí Velké Karlovice potýkají s nejvýraznějším poklesem obyvatelstva za posledních 5 let. Tato situace je zejména z důvodu jejich geografické polohy – nachází se nejvzdáleněji od okresního města Vsetín. Nejdramatičtější pokles počtu obyvatel má město Karolinka také z důvodu omezení výroby karolinské sklárny, která zaměstnávala zejména místní obyvatele, a následného stěhování obyvatel do lokalit v místě nové pracovní příležitosti. Stablní počet obyvatel v posledních 5ti letech je v obci Halenkov, Hovězí a Huslenky. Mírný nárůst je zaznamenán pouze v obci Janová a Nový Hrozenkov z důvodu růstu výstavby rodinných domů. Obec Janová se navíc nachází nejbližše od města Vsetín a je vyhledávanou lokalitou pro bydlení poblíž tohoto okresního města.



**Zdroj: Český statistický úřad**

Celkovou klesající tendenci počtu obyvatel na území MAS ukazuje následující graf č. 3. Mikroregion se potýká s poklesem počtu obyvatel zejména z důvodu stěhování obyvatel za prací. Výrazný pokles byl zaznamenán v roce 2007 (dle ČSÚ jsou v tomto roce známa pouze data za Celkový přírůstek/úbytek).



**Zdroj: Český statistický úřad**

**Klesající počet obyvatel je závažným problémem území MAS. Postupný úbytek obyvatelstva je zapříčiněn zejména stěhováním do zajímavějších lokalit, kde je především větší nabídka pracovních míst.**

#### 4.1.1.3 Nezaměstnanost

Míra nezaměstnanosti v mikroregionu je vyšší než míra nezaměstnanosti v okrese Vsetín a v ČR po celé sledované období. Celoročně nejvyšší míru nezaměstnanosti vykazuje obec Halenkov a město Karolinka, především z důvodu nedostatku vhodných pracovních příležitostí, které by odpovídaly profesní struktuře obyvatelstva.

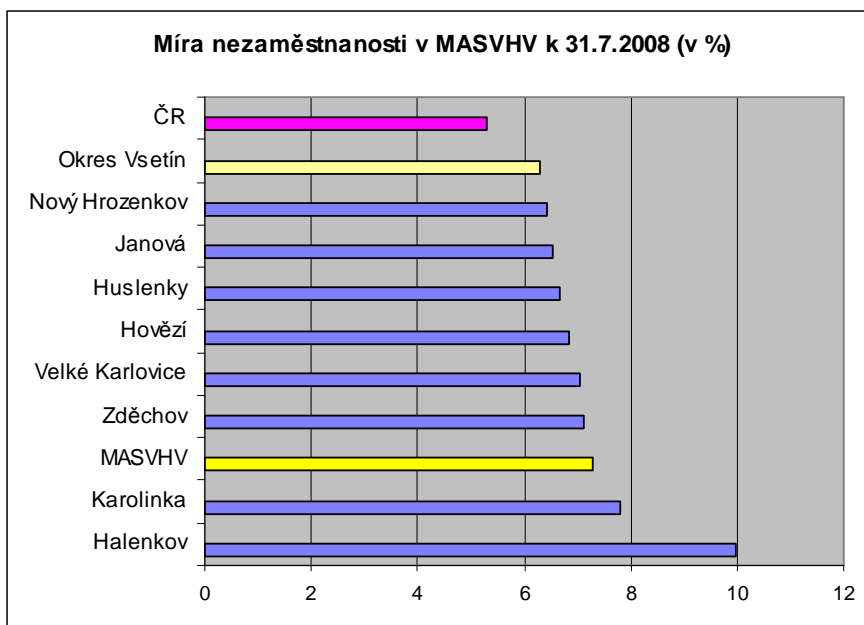
**Tabulka č. 1. Nezaměstnanost v obcích MAS Valašsko – Horní Vsacko**

Název obce	Počet uchazečů o zaměstnání celkem k 31. 12.				Míra registrované nezaměstnanosti k 31. 12. (v roce 2008 k 31.7.)				
	2004	2005	2006	2007	2004	2005	2006	2007	2008
Halenkov	212	212	191	105	18,23	18,23	15,22	9,00	9,97
Hovězí	121	116	109	71	10,87	10,42	8,27	7,10	6,83
Huslenky	159	151	122	105	16,06	15,25	10,61	8,40	6,67
Janová	49	47	34	24	13,96	13,39	8,83	6,80	6,55
Karolinka	219	240	171	113	15,79	17,30	11,68	8,1	7,79
Nový Hrozenkov	174	169	135	96	13,19	12,81	9,17	7,30	6,44
Velké Karlovice	208	174	156	111	15,57	13,02	10,85	8,30	7,04
Zděchov	46	35	40	25	14,89	11,33	11,97	8,10	7,12
<b>MASVHV</b>	<b>1 188</b>	<b>1 144</b>	<b>958</b>	<b>650</b>	<b>14,82</b>	<b>13,97</b>	<b>10,83</b>	<b>7,89</b>	<b>7,30</b>
<b>Okres Vsetín</b>	<b>8 562</b>	<b>7 453</b>	<b>7 154</b>	<b>5 407</b>	<b>12,00</b>	<b>11,30</b>	<b>10,10</b>	<b>7,20</b>	<b>6,3</b>

**Zdroj: ČSÚ Zlín, ÚP Vsetín**

**Dlouhodobá vysoká míra nezaměstnanosti** mikroregionu je ovlivněna především rozpadem tradičních průmyslových podniků a dále vlivem rozpadu větších zemědělských subjektů, který byl způsoben neatraktivností a malou ziskovostí při podnikání v zemědělské výrobě. Negativní úlohu rovněž sehrává horší dopravní obslužnost, jedná se o periferní oblast u hranic se Slovenskou republikou. Vhodné jsou zde podmínky pro rozvoj cestovního ruchu.

**Příznivý je pokles nezaměstnanosti z dlouhodobého hlediska.** Důvodem je vznik nových firem především ve městě Vsetín a s tím spojená vyšší nabídka volných pracovních míst. Porovnání celkové míry nezaměstnanosti s údaji za ČR a okres Vsetín ukazuje následující graf. Nejméně příznivá situace je v obci Halenkov, kde se v poměru na celkový počet obyvatel nachází malý počet firem.



Zdroj: ÚP Vsetín

#### 4.1.1.4 Občanská vybavenost, infrastruktura

Poměrně významným prvkem je vybavenost základními objekty obecní (občanské) vybavenosti a technické infrastruktury, potřebné k běžnému „provozu“ občana obce i potenciálního turistu. Mimo maloobchodu a pohostinství (vyskytují se ve všech obcích regionu) je důležitá existence zařízení typu: pošta, škola, zdravotnické zařízení. Ze zjištěných dat vyplývá, že ve všech obcích mimo Janovou mají k dispozici poštu, ve všech obcích existuje určitý typ základního školství a také základní lékařská péče. Ve všech obcích je také zastoupena školka. **Negativním jevem je špatný vzhled a technický stav budov těchto zařízení.**

**Tabulka č. 2. Technická vybavenost obcí**

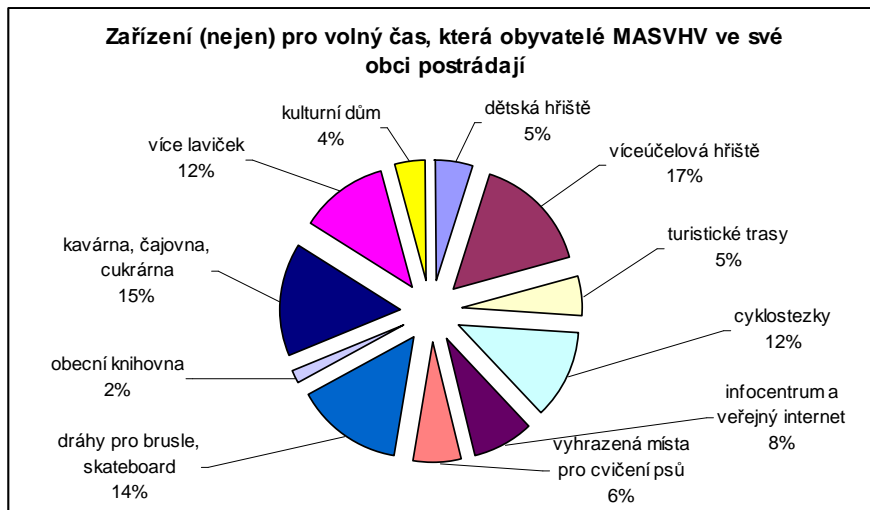
Název obce	Pošta	Škola	Zdravotnické zařízení	Policie	Kanalizace	Vodovod	Plynofikace
Halenkov	1	1	1	1	1	1	1
Hovězí	1	1	1	0	1	1	1
Huslenky	1	*	1	0	0	1	1
Janová	0	*	0	0	0	1	1
Karolinka	1	1	1	1	1	1	1
Nový Hrozenkov	1	1	1	0	1	1	1
Velké Karlovice	1	1	1	1	1	1	1
Zděchov	1	*	0	0	0	1	1

**Zdroj: ČSÚ Zlín**

\* škola pouze pro 1.stupeň

Z **technické infrastruktury** je nejproblematičtější zajištění odkanalizování obcí. Ve většině obcí je vybudována alespoň v části obce kanalizační síť. Splašková kanalizace není ve 3 obcích: Huslenky, Janová a Zděchov. Velkým přínosem pro řešení této problematiky byla realizace projektu Čistá řeka Bečva, jehož smyslem bylo odkanalizovat 15 měst a obcí na Vsetínské a Rožnovské Bečvě. Projektu se zúčastnila obec Velké Karlovice, Halenkov, Hovězí, město Karolinka a městy Nový Hrozenkov.

Kromě města Karolinky, která v roce 2007 úspěšně zrealizovala projekt Rekonstrukce náměstí, nemají obce v mikroregionu vhodně řešená veřejná prostranství. Tento jev byl často kritizován v provedeném dotazníkovém šetření.



V rámci tohoto dotazníkového šetření bylo také zjišťováno, jaká zařízení nejen pro volný čas obyvatelé MASVHV ve své obci postrádají. Výsledky ukazuje v levo uvedený graf, dle kterých obyvatelé v obcích nejvíce postrádají zařízení pro sportovní aktivity (víceúčelová hřiště, skateparky, cyklostezky), nezanedbatelný není ani nedostatek laviček a dětských hřišť. S kompletními výsledky dotazníkového šetření bylo seznámeno vedení obcí a staly se východiskem pro jejich projektové záměry.

*Zdroj: Dotazníkové šetření na území MASVHV, 2008*

Na základě zjištěného stavu silniční sítě a železnice se jeví jako nevyhovující **stav dopravní infrastruktury**, která nezajišťuje rychlou, bezpečnou a ekologicky přijatelnou dostupnost území MAS Valašsko – Horní Vsacko. Vyřešení dopravní infrastruktury je nezbytné i s ohledem na dodržení zákonů o životním prostředí a má značný vliv na úroveň bydlení v obcích. Základní páteří dopravní obslužnosti na území MAS Valašsko – Horní Vsacko je kombinace železniční a silniční dopravy s převahou silniční dopravy. Největší část území MASVHV trápí stejný problém, a to místně nedostačující kapacita silnic, která zaostává za bouřlivým rozvojem počtu automobilů. Problematika dopravy je podrobněji řešena v integrované strategii území MAS.

**Závěrem k této podkapitole lze říci, že z pohledu kvantity je základní občanská a technická vybavenost vesměs dostačující. Svě projektové záměry by měly místní subjekty směřovat zejména k jejich zkvalitnění a zajištění infrastruktury pro trávení volného času, která je nedostatečná.**

### 4.1.1.5 Cestovní ruch

Informace k této oblasti vychází z Integrovaného plánu rozvoje území Horního Vsacka a Marketingové a rozvojové strategie v cestovním ruchu regionu Valašska – Horního Vsacka. Obě tyto strategie byly zpracovány v roce 2007.

#### Turistické a cykloturistické trasy

Území MAS Valašsko – Horní Vsacko je vyhledávanou rekreační a turistickou oblastí. K nejznámějším patří zejména oblast Javorníků a Soláně, kde jsou bohaté možnosti pěší turistiky a cykloturistiky. V zimních měsících se pak nabízejí milovníkům túr na běžkách desítky kilometrů hřebenovek a sjezdařské terény nejrůznějšího stupně obtížnosti s vleky rozličných délek.

#### Infrastruktura nabídky ubytovacích zařízení

Současnou turistickou ubytovací základnu v zájmovém regionu tvoří bývalá zařízení volného cestovního ruchu (hotely, motely, ubytovací hostince, turistické ubytovny), transformovaná podniková rekreační zařízení a pochopitelně nově vybudovaná zařízení v letech 1990 - 2006. Většina ubytovacích kapacit je využitelná celoročně.



Zjištěná velikostní struktura je méně příznivá zejména z hlediska organizace pobytů pro větší zájezdovou klientelu (touroperátoři obvykle vyžadují kapacity kolem 50 lůžek – 1 autobus). Takové možnosti má zatím jen cca ¼ zařízení (ne všechna však mají požadovaný standard). Podobně méně příznivá je i struktura pokojů (v jednolůžkových a dvoulůžkových pokojích je jen menší část ubytovací kapacity). Slabou stránkou je rovněž standard vybavení. Možnost sportovního vyžití má jen asi 40 % zařízení, možnost koupání (bazén, koupaliště) jen 10 % zařízení.

**Tabulka č. 3. Struktura a kapacita ubytovacích zařízení mikroregionu**

Obec	Počet lůžek v hromadných ubytovacích zařízeních (2006)	Počet lůžek v soukromí	Turistická a rekreační lůžka celkem	Počet obyvatel
Janová	152	8	160	723
Hovězí	143	14	157	2356
Huslenky	54	20	74	2079
Halenkov	94	10	104	2390
Nový Hrozenkov	505	16	521	2714
Karolinka	387	65	452	2884
Velké Karlovice	1154	50	1204	2650
Zděchov	24	16	40	632
<b>Celkem</b>	<b>2513</b>	<b>199</b>	<b>2712</b>	<b>16428</b>

Zdroj: IPRÚ Horního Vsacka

Tabulka č. 3 ukazuje rozdílné počty lůžek v ubytovacích zařízeních v jednotlivých obcích. Výrazně nejvyšší je v obci Velké Karlovice. V porovnání s počtem obyvatel v jiných obcích vyplývá, že území má obrovský potenciál pro další rekreační využití.

Analýza provedená v terénu také prokázala rozdílnou úroveň (technický stav, vybavenost) ubytovacích zařízení. Značná část zařízení se transformovala z objektů podnikové rekreace různého standardu a do některých hotelů a penzionů nebylo léta investováno. Celkový stav ubytovací základny je proto možné označit v některých případech za ne zcela uspokojivý v dnešní konkurenční nabídce (zejména z hlediska vnější konkurence).

### Stravování, nevýrobní služby

Ve všech obcích MAS Valašsko – Horní Vsacko se nachází pohostinství s nabídkou základního občerstvení a nápojů. Restaurace s možností stravování teplou stravou jsou ve většině obcí. Některé restaurace nabízejí valašské speciality. Valašská kuchyně nabízí řadu specialit, které by neměly chybět v nabídce žádné místní restaurace. Do budoucna je třeba počítat s **rozšířením stravovacích služeb**, především v souvislosti s rozvojem turistiky, cykloturistiky a agroturistiky.

**Tabulka č. 4. Stravování, nevýrobní služby**

Obec	Restaurace	Hostince, pivnice	Celkem
Halenkov	2	5	7
Hovězí	2	5	7
Huslenky	2	4	6
Janová	1	1	2
Karolinka	5	4	9
Nový Hrozenkov	4	1	5
Velké Karlovice	8	4	12
Zděchov	1	2	3
<b>Celkem</b>	<b>89</b>	<b>76</b>	<b>165</b>

Zdroj: obce

**Významnost cestovního ruchu se na území MAS Valašsko – Horní Vsacko výrazně zvyšuje. Díky aktivitám místních subjektů dochází ke zkvalitňování nabídky služeb cestovního ruchu, zejména se však jedná o velká rekreační zařízení pro náročnější klientelu. Do budoucna je nutné posílení a zkvalitnění menších ubytovacích a stravovacích zařízení a zvýšení pestrosti nabídky služeb v CR.**

#### 4.1.1.6 Hospodářství

Struktura hospodářství je ovlivněna historickým vývojem a zdejšími přírodními podmínkami. Nejvíce jsou zastoupeny tyto průmyslové obory – **dřevařství a zemědělství**. Úroveň zemědělství je předurčena geografickou polohou území MAS, klimatickými podmínkami historickým vývojem. Velký význam má pro MAS lesnictví, chov dobytka a také ovocnářství.

Tradici má na území MAS **chov ovcí** zaměřený v posledních desetiletích hlavně na produkci masa a vlny zaznamenal po roce 1990 **až likvidační pokles**. Negativní dopad na chov ovcí měla především několikanásobně nižší výkupní cena masa, nežájem o výkup vlny místních plemen a změna dotační politiky. Současné počty se nacházejí přibližně na **30 % stavů minulých let**. Po deseti letech neustálého poklesu zaznamenaly stavy ovcí v posledních letech konečně rostoucí tendenci, a to díky nové dotační politice Ministerstva zemědělství.



Z rostlinné výroby mají zastoupení především **obilniny, jetelotravní směsi, brambory** jsou pěstovány na relativně malé ploše v okrajových teplejších polohách. Došlo k ústupu dříve rozhodujících plodin pro tuto oblast - pěstování trav na semeno - a tradičních plodin jako pohanka a len.

V souvislosti s restrukturalizací velkých zemědělských podniků, se začínají vyvíjet aktivity k rozvoji zemědělského podnikání podporující přirozený rozvoj území. **Zejména šetrné hospodaření se zaměřením na ekologickou výrobu může pomoci k vytvoření rovnováhy krajinného prostředí.**

V daném území se nenachází **žádný velký podnik**, který by zaměstnával více než 200 zaměstnanců. Největším podnikem je **CRYSTALEX a.s.** – závod sklárna Karolinka, který se však v současné době potýká se značnými ekonomickými problémy. K dalším významným podnikům patří např.:

**TIMBER PRODUCTION, s.r.o.** – výroba lepených okenních hranolů, oken a dveří (Velké Karlovice)

**HP TRONIC** – provozovatel horských hotelů (Lantern, Horal, Galik a SKI areálu Razula (Velké Karlovice)

**ZAMET, spol. s r.o.** – kovovýroba (Nový Hrozenkov, Huslenky, Halenkov)

**WALFER spol. s r.o.** – výroba srubových domů a chat

**VSACKO HOVĚZÍ, a.s.** – tradiční rostlinná a živočišná výroba (Hovězí, Huslenky, Zděchov, Janová)

**KVD spol. s r.o.** – kartonáž, šití příkrývek, dřevovýroba, mobilní domy (Hovězí)

**KNEBL HOSIERY** – výroba a prodej ponožkového zboží (Hovězí)

**Valašsko – Horní Vsacko je podhorskou oblastí bohaté spíše svými přírodními krásami a kulturou, nežli z pohledu hospodářství. Z důvodu nedostatku investic klesá význam zemědělství a snižuje se konkurenceschopnost místních firem a drobných řemeslníků. Rostoucí význam má podnikání v cestovním ruchu.**

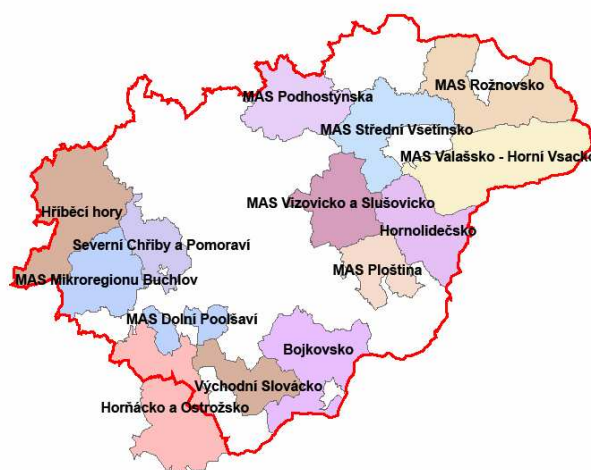
#### 4.1.2 Důvod výběru daného území

**„Proč zme sa u nás dali do kupy“**

MAS Valašsko – Horní Vsacko patří svojí rozlohou k **největším MAS Zlínského kraje**. Sousedí s MAS Rožnovsko, MAS Střední Vsetínsko a MAS Hornolidečska.

Místní partnerství se v regionu Horního Vsacka vytváří od vzniku Sdružení mikroregionu Vsetínsko a rozvíjí se dále od roku 1998, kdy vzniklo sdružení obcí s názvem **Hornovsacká dráha**, založená na spolupráci obcí Horního Vsacka s cílem udržet zájem obyvatel o veřejnou dopravu a rozvoj cestovního ruchu. Priority a cíle Hornovsacké dráhy se postupem času začaly více ubírat k rozvoji cestovního ruchu a došlo k transformaci na dobrovolný svazek obcí **Sdružení Valašsko – Horní Vsacko**. Spolupráce se postupně rozvíjela a vznikla síť spolupracujících partnerů veřejného a soukromého sektoru, kteří se začali zamýšlet nad společným postupem při všestranném rozvoji regionu. Vznikem MAS došlo k vytvoření organizovaného partnerství veřejného a soukromého sektoru, které spojuje společný záměr. Vznik Místní akční skupiny Valašsko – Horní Vsacko se datuje k 8.6.2007.

#### **Lokalizace MASVHV ve Zlínském kraji**



Území MAS Valašsko – Horního Vsacka je téměř shodné s územím působnosti dobrovolného svazku obcí Sdružení Valašsko – Horního Vsacka. **Do MAS pouze nenáleží město Vsetín**, které je součástí DSO. Území z jedné strany

lemují Vsetínské vrchy, z druhé strany Javorníky, které jej přirozeně oddělují od sousedících MAS. Obyvatelé jsou v jednotlivých obcích provázáni příbuzenskými a přátelskými vztahy, obce vzájemně úzce spolupracují, rozvíjí se spolupráce i s podnikateli a neziskovými organizacemi, spolková činnost se vyznačuje spoluprací členů z několika obcí. Uplatnění metody Leader se na daném území jeví jako velmi přínosné pro rozvoj celého mikroregionu.

### 4.1.3 Charakteristické znaky území

**„Co inde nenajdete“**

Krajinu území MAS velmi dobře vystihuje slovo **pestrost**. Je to různorodost krajiny drobných hospodářství, sadů, políček, pastvin a luk s remízky vedle zbytků hvozdů, kde přežívají poslední svědkové dob, kdy se zde rozprostírala panenská příroda. Ale také k této krajině patří pestrost lidí a jejich kultury vytvářené architekturou, nářečím, tradovanými příběhy a hudbou. Lze zde ještě najít tradiční roubené stavby kolem dvorů s jasaný a lípami, s hrazenými výhony pro dobytek a horskými políčky okolo nich.



#### K tradičním místním produktům patří zejména:



- **Valašské pečivo** - k uchovaným lidovým tradicím patří ale také už více než 200 let pečení valašských **frgálů**. Jde o jemné koláče z kynutého těsta s různými náplněmi. Rovněž se peče medové pečivo, pagáčky, vánoční medové perníčky.
- **Ovčí sýr a produkty z ovčí vlny**
- **Med a jiné včelí produkty**
- **Slivovice** a pálenky z jiných druhů ovoce
- **Pravá švestková povidla**
- **Valašská kuchyně** – valašská kyselica, zemákové placky, borůvkové knedle aj.
- **Dřevořezby** valašských řezbářů a drobné dřevěné výrobky
- **Foukané nápojové sklo** z místní sklárny Karolinka
- **Valašské betlémy**, které se vyráběly z papíru, těsta, ale i z chleba



Půvab Valašska, rázovitost krajiny i obyvatel inspirovala již řadu básníků, spisovatelů, malířů i hudebních skladatelů. Valašský folklór, je dodnes uchovávaný četnými tanečními i pěveckými soubory.



#### Mezi významné kulturní akce mikroregionu patří:

- **vystoupení cimbálových muzik, lidové zábavy a plesy**
- **poutě a jarmarky**
- **divadelní představení**
- **galerie, výstavy a vernisáže**
- **hasičské soutěže a oslavy (pochovávaní basy, vodění medvěda)**
- **stavění a kácení Máje**
- **mikulášské a vánoční besídky**



V mikroregionu je také pořádána řada sportovních akcí jako závody horských kol, lyžařské závody, turnaje v kopané, nohejbale, volejbale aj. K nejznámějším patří:

- **Downhill Razula** (závody ve sjezdu horských kol),
- **MAKADAM TOUR** (závody horských kol),
- **Valašský pohár MTB mládeže** (závody horských kol),
- **Karlovský Pepi maraton** (závody horských kol),
- **Valašská padesátka** (závod horských kol),
- **Karlovská padesátka** (běžkařský závod),
- **Zděchovská grapa** (motocross),
- **Formanský den** (závody a přehlídka koní)



- **Zavolej mi do klubu** (recesistický závod horských kol).

Turistům se nabízí řada turistických zajímavostí a široké možnosti sportovního vyžití v oblasti turistiky a cykloturistiky. Valašské vršky, hřebeny a údolí přímo vybízí k turistickým výletům. Své cíle si dle vzdálenosti a náročnosti najdou určitě všechny skupiny turistů. Oblast je vybavena hustou sítí cyklotras a je doslova rájem cykloturistiky.

### Charakteristické znaky území a jeho zvláštnosti oproti jiným územím lze shrnout do těchto bodů:

- **Pestrá a ojedinělá krajina s významnými druhy rostlin i živočichů – součást CHKO Beskydy**
- **Nejhornatější a nelesnatější území v celé České republice**
- **Svou polohou a přírodními podmínkami je území předurčeno k rozvoji aktivit šetrných k životnímu prostředí – především podhorskému zemědělství, cestovnímu ruchu, rozvoji služeb a řemeslné výroby**
- **Velké množství přírodních i kulturních památek, ojedinělá architektura roubených staveb**
- **Množství kulturních a sportovních akcí**
- **Dodržování valašských tradic a zvyků, uchovávaný valašský folklór, nářečí**
- **Dochovaná tradiční řemesla a produkty**
- **Tradiční chov ovcí**
- **Rázovitost, dobrosrdečnost a pracovitost místních obyvatel, pevné příbuzenské a přátelské vazby**
- **Sounáležitost obyvatel s územím, spolupráce obcí, podnikatelů a neziskových organizací**
- **Rozlohou jedna z největších MAS Zlínského kraje**
- **Vybráno Zlínským krajem jako turisticky významné území s vysokou koncentrací infrastruktury a služeb cestovního ruchu (společně s Rožnovskem a Luhačovickem)**
- **Míra nezaměstnanosti je vyšší než celorepublikový průměr a průměr okresu Vsetín**
- **Příhraniční oblast se Slovenskou republikou**
- **Dlouhodobé vazby s partnerskými obcemi a organizacemi na Slovensku**
- **Nejsou zde velké průmyslové podniky (mimo město Karolinku) a také poloha a dostupnost regionu neskýtá podmínky pro rozvoj průmyslové velkovýroby.**

## 4.2 Zdroje území pro realizaci SPL

*„Co máme a nigdo nám nezebere“*

### 4.2.1 Lidské zdroje

MAS je složena z vyváženého poměru členů mezi samosprávou, podnikatelskými subjekty a neziskovými organizacemi.

V tomto území působí řada spolků a sdružení, např. sbory dobrovolných hasičů, sportovní kluby, myslivecká sdružení, svazy postižených civilizačními chorobami, specifické jsou například:

- **Sdružení Valašsko – Horní Vsacko** – dobrovolný svazek obcí s prioritou rozvoje cestovního ruchu
- **Sdružení pro rozvoj Soláně, o.s.** – nezisková organizace usilující o zachování valašské lidové kultury
- **Dětský Valášek** – valašský dětský soubor
- **OVČÁK** – soubor valašských písní a tanců
- **Divadelní soubor Jana Honsy, o.s.**
- **Valašská národní divadlo, o.s.**
- **Karlovjanky** – ženská pěvecká skupina
- **Ona mi v oku** – mladá rocková kapela
- **STRAM** – rocková a metalová kapela
- **FUKAR, o.s.** – NO podporující kulturu, sport, vzdělávání
- **WALLACHIAN, o.s.** – NO zaměřující se na aktivity vedoucí k rozvoji cestovního ruchu, aj.

Zástupci těchto skupin jsou aktivní lidé, které spojuje společný zájem o rozvoj regionu a řada z nich měla společně s podnikateli a starosty obcí také možnost podílet se na zpracování Strategického plánu Leader.

V území je také kladen velký důraz na dostupnost a úroveň vzdělanosti obyvatel. V každé z obcí se nachází základní škola, pouze pro první stupeň je určena základní škola ve Zděchově, Huslenkách a Janové. Blízký Vsetín nabízí řadu zajímavých středních škol.

Nemalou roli hraje v regionu vzdělávání žadatelů o dotace z různých zdrojů. V rámci MAS proběhly 3 semináře zaměřené na Program rozvoje venkova, Regionální operační program Střední Morava, OP Vzdělávání pro konkurenceschopnost, OP Přeshraniční spolupráce a OP Životní prostředí. Členům MAS jsou zaslány informační listy o vyhlášených výzvách, řada subjektů již získala zkušenosti s přípravou a realizací projektů financovaných z různých zdrojů.

S rostoucím počtem projektů došlo v posledních letech v regionu také k rozšíření sítě projektových konzultačních firem a projektových manažerů nabízejících služby projektového managementu. Jednou z nich je také MAS Valašsko – Horní Vsacko, která však není uzavřenou organizací a v mikroregionu spolupracuje s dalšími dvěma projektovými manažery:

**Tabulka č. 5. Projektoví manažeři z území Valašska – Horního Vsacka**

Jméno a příjmení	Organizace	Hlavní zaměření na dotační titul
Ing. Šárka Kamencová	MAS Valašsko – Horní Vsacko	PRV, ROP, OP Přeshraniční spolupráce
Bc. Roman Kalabus	Sdružení Valašsko – Horní Vsacko	POV, ROP, OP Přeshraniční spolupráce
Bc. Kristýna Šafaříková	OSVČ	OP Vzdělávání pro konkurenceschopnost, OP Přeshraniční spolupráce, ROP

MASVHV dále spolupracuje se společností **EUROPROFIN s.r.o. z Uherského Hradiště**, jejíž hlavní činností je příprava žádostí a zpracování projektů pro získání dotací z EU a národních zdrojů. Společnost disponuje zkušeným týmem projektových manažerů, kteří úzce spolupracují s vedením MASVHV a s MAS ve svém území působnosti a jsou připraveni poskytnout své odborné služby žadatelům z Valašska – Horního Vsacka. Další významnou spolupracující společností je **OBCESERVIS s.r.o.** s mnohaletou zkušeností v oblasti projektového řízení.

### 4.2.2 Finanční zdroje

Každá obec na tomto území má zkušenosti zejména s dotacemi z krajského a státního rozpočtu, většina z nich také s dotacemi z EU. Také některé podnikatelské subjekty již získaly zkušenosti se získáváním dotačních prostředků a administrací a realizací projektů. Za **posledních 5 let byly na území MAS Valašsko – Horní Vsacko poskytnuty finanční prostředky z evropských fondů ve výši cca 500 mil. Kč**. Nejvyšší dotace byla v rámci projektu Čistá řeka Bečva, kdy Valašsko – Horní Vsacko získalo zhruba 200 mil. Kč.

Druhou nejvyšší dotaci v mikroregionu získal městyš Nový Hrozenkov, a to 120 mil. Kč na realizaci přístupové komunikace Velká Vranča – Hrdinka – pohoří Javorníků. Další významné dotace putovaly např. na realizaci chodníků (Velké Karlovice, Karolinka, Nový Hrozenkov), náměstí (Karolinka), cyklostezek (Velké Karlovice, Halenkov, Hovězí), opravy mostů a břehů (Nový Hrozenkov, Zděchov, Karolinka) nebo např. rekonstrukci základních a mateřských škol.

S realizací projektů financovaných z EU mají zkušenosti také někteří podnikatelé a neziskové organizace v území. Jedná se např. o společnost HP Tronic (obnova hotelu Laterna, dotace SROP), Pila Machala (dotace SROP, Leader), Valašské národní divadlo, o.s. (dotace na rekonstrukci Valašského národního divadla, Leader), Sdružení pro rozvoj Soláně (dotace SROP na stavbu galerie Zvonice na Soláni).



Významným členem MAS je zemědělských podnik Vsacko Hovězí. Ten v minulých letech již úspěšně realizoval tyto projekty z OP Zemědělství:

**Tabulka č. 6. Projekty člena MASVHV financované z OP Zemědělství**

Název projektu	Rok realizace	Celkové výdaje v Kč bez DPH	Získaná dotace (Kč)
Výstavba dojírny	2006	11.186.000	1.890.000
Výstavba stáje	2006	14.286.008	3.791.250
Výstavba silážního žlabu	2006	4.030.000	1.813.500
Nákup stroje	2006	2.396.689	1.078.330
Rekonstrukce jímek na kejdu	2007	3.909.629	1.747.495
Technologie jímek na kejdu	2007	1.750.000	805.000
<b>CELKEM</b>		<b>37.557.926</b>	<b>11.125.575</b>

Zdroj: Vsacko Hovězí, a.s.

Někteří členové MAS již úspěšně realizovali nebo realizují také projekty financované v rámci Programu rozvoje venkova, konkrétně se jedná o tyto projekty:

**Tabulka č. 7. Projekty členů MASVHV financované z PRV**

Žadatel	Název projektu	Opatření PRV
Jana Kocurková	Stroj pro zemědělskou výrobu v podniku Jana Kocurková	I.3.2 Zahájení činnosti mladých zemědělců
Jana Kocurková	Chovatelské zařízení pro chov ovcí	I.1.1.1.1 Modernizace zemědělských podniků
ZZJM s.r.o.	Rozvoj ubytovacích kapacit a restauračních služeb penzionu KAVÁRNA v obci Janová	III.1.3 Podpora cestovního ruchu
Služby Obce Huslenky, s.r.o.	Traktor pro lesní cesty	I.1.2.1 Lesnická technika
Obec Zděchov	Udržovací práce lesní cesty v obci Zděchov „Butorky“	I.1.2.3 Lesnická infrastruktura
Obec Huslenky	Oprava lesních cest Huslenky Tarožná	I.1.2.3 Lesnická infrastruktura
Město Karolinka	Pořízení lesní techniky pro město Karolinka	I.1.2.1 Lesnická technika
Obec Halenkov	Oprava lesní cesty Bratřejůvka	I.1.2.3 Lesnická infrastruktura

Zdroj: [www.szif.cz](http://www.szif.cz)



Celková výše projektů z Programu rozvoje venkova a OP Zemědělství činí cca 21 mil. Kč.

Programovací období 2007-2013 přináší pro území MASVHV nebyvalé možnosti čerpání finančních zdrojů z EU. Oblast Horního Vsacka byla společně s Luhačovickem a Rožnovskem vybrána Zlínským krajem jako **oblast s vysokou koncentrací služeb cestovního ruchu**. Podpora cestovního ruchu v rámci Regionálního operačního programu NUTSII Střední Morava vychází ze zpracovaného **Integrovaného plánu rozvoje území Horního Vsacka (IPRÚ)** pro období 2007-2013. Na základě první výzvy v rámci IPRÚ byly vybrány k financování tyto projekty:

**Tabulka č. 8. Úspěšné projekty IPRÚ Horní Vsacko**

Žadatel	Název projektu	Dotace z rozpočtu RR
Vladimír Švihel	Modernizace SKI areálu v Karolince	4 680 000 Kč
SYNOT REAL ESTATE, a.s.	Výstavba Ski areálu SYNOT MALÉ KARLOVICE - PLUSKOVEC	33 646 382,80 Kč
SKI CENTRUM KOHÚTKA, a.s.	Modernizace lyžařského areálu Kohátka - Javorníky	55 632 000 Kč
Horský hotel TATRA, s.r.o.	Horský hotel TATRA - rozšíření a z kvalitnění ubytovacích služeb včetně návazné infrastruktury	24 958 620 Kč
Vladimír Křenek	Agrocentrum „Dvůr U kříže“	2 849 358 Kč
Danuše Hradilová – HP TRONIC	Rozšíření ubytovacích a sportovně relaxačních služeb	45 665 899 Kč

Sdružení pro rozvoj Soláně, o.s.	hotelu Horal Galerie v přírodě, valašská zahrada a valašská krajina na Soláni	3 247 000 Kč
Městys Nový Hrozenkov	Modernizace sportovního rekreačního areálu přírodního koupaliště Nový Hrozenkov	31 907 571 Kč
Obec Zděchov	Modernizace koupaliště se sportovním zázemím v obci Zděchov	16 484 970 Kč
Sportovní klub PLANET BIKES	Bike Park Karolinka	2 019 657,75
Obec Velké Karlovice	Stavební úpravy koupaliště ve Velkých Karlovicích a parkoviště u koupaliště	38 124 307 Kč
<b>Celkem</b>		<b>260 mil. Kč</b>

Zdroj: [www.rr-strednimorava.cz](http://www.rr-strednimorava.cz)

Prioritním projektem Sdružení Valašsko – Horní Vsacko (DSO) je projekt Cyklostezka Bečva – Královna stezek Moravy, který byl v letošním roce vybrán k financování z ROP Střední Morava. Přislíbená dotace činí 107 mil. Kč.

Dalšími úspěšnými projekty z ROP Střední Morava se letos staly tyto projekty s přislíbenou dotací:

Revitalizace centrální části obce Zděchov, dotace 7,5 mil. Kč

Stavební úpravy MŠ Hovězí, dotace 9,3 mil. Kč

Rozšíření služeb mateřské školy v Novém Hrozenkově, dotace 4,4 mil. Kč

**Na realizaci rozvojových projektů byla od roku 2007 vyčleněna celkem z PRV a ROP částka bezmála 400 mil. Kč.**

### 4.2.3 Přírodní a kulturní zdroje

Potenciál pro rozvoj území je dán jeho atraktivním **přírodním prostředím v CHKO Beskydy a tradiční valašskou kulturou a zvyky**, které se dodnes udržují. Každá obec má vybudováno své kulturní a společenské zázemí a pořádají se v ní tradiční akce (poutě, jarmarky, zábavy a plesy, hasičské soutěže a oslavy, divadelní vystoupení, vystoupení cimbálových muzik, galerie, výstavy, verznisáže aj.).



Lidová hudba a tanec má ve zdejší regionu rovněž nezastupitelné místo. Mnozí sběratelé písně zaznamenávali. Mezi „nejzpěvnějšími“ obcemi se objevuje Nový Hrozenkov a Velké Karlovice. Z nástrojů patřili k nejrozšířenějším dudy, cimbál, třístranná basa, housle. Ke staronovým tancům pak patří jednak párový tanec, jehož protějšek je mužský skočný tanec. Pro popularizaci valašského folkloru se koná dnes celá řada folklorních slavností.

**Na území MASVHV se nachází např. tato kulturní zařízení:**

**Muzea** – Karlovské muzeum, Muzeum Antonína Strnadla (Nový Hrozenkov)

**Galerie** – Galerie u Hofmanů, Galerie Pod Soláněm Velké Karlovice, Galerie I. Hartingera v Karolince, Galerie Zvonice na Soláni

**Divadlo** – Valašské národní divadlo v Karolince

**Kina** – (Hovězí, Velké Karlovice)

Dle místního šetření na území MAS je zřejmé, že v některých obcích tato kulturní zařízení schází. Vzhledem k jedinečnosti daného území si vedení obcí uvědomuje jejich význam a přínos pro svou obec a své rozvojové záměry zaměřuje také na aktivity vedoucí k rozvoji kulturního života a zachování valašského kulturního dědictví.



Na území MASVHV žila a dosud žije celá řada **osobností**, které se zapsaly do dějin tohoto regionu – **malíři** (Jiljí Hartinger, Karel Hofman, Břetislav Bartoš, Jaroslav Frydrych, František Podešva, Antonín Strnadl, Alois Schneiderka, Jan Kobzář), **spisovatelé** (Jan Kobzář, Marie Podešvová, Oldřich Syrovátka, Helena Mičkalová, Petr Korabík, Jan Kosárek Slavičinský, nebo **slavní učitelé a sběratelé** (Karel Langer, Jan Kutzer, Jan Petrus, Petr Křenek, Josef Orság Vranecký).

K bohatosti lidové slovanské tvořivosti patří mnoho pohádek, ale především pověstí, legend a vyprávění, které mnozí národopisci a spisovatelé sbírali a knižně vydávali.

#### 4.2.4 Hospodářské zdroje

Na Valašsku – Horním Vsacku (vyjma Vsetína) působí celkem 3 119 ekonomických subjektů. Jedná se zejména o živnostníky a malé firmy podnikající v oblasti obchodu, prodeje, oprav. Značný počet (téměř 700) je zaměřen na podnikání v zemědělství a lesnictví.

V podhorských oblastech Valašska je velmi značná náročnost na provádění prací a velice dlouhodobá návratnost vložených investic, proto vyžaduje sektor zemědělství a lesnictví značnou podporu. Nezanedbatelná je také úloha cestovního ruchu. Region má významné historické a přírodní památky, které lze vhodně využít k turismu ve všech formách. K tomu ale nejsou přichystány dostatečné služby – ubytovací, restaurační, půjčovny sportovních potřeb a také schází větší nabídka různých atrakcí pro turisty.

O připravenosti místních subjektů na realizaci strategie svědčí **zpracovaný zásobník projektových záměrů**, který obsahuje celkem 146 záměrů pro období 2008 – 2013. Potenciální žadatelé v něm uvádějí přehled aktivit projektu, plánovaný rozpočet, plánovaný rok realizace, místo realizace a aktuální připravenost projektu. Záměry jsou průběžně konzultovány s manažerem a předsedou MAS a zařazovány do jednotlivých opatření (Fichí). Celková hodnota projektových záměrů více než 10ti násobně převyšuje předpokládanou alokaci určenou pro jednotlivé MAS.

#### Závěr kapitoly 4:

Z provedené analýzy vyplývá, že Valašsko – Horní Vsacko je jedinečné území, charakteristické svojí pestrostí, rozmanitostí, bohatým přírodním a kulturním dědictvím. Harmonické tóny svěžích krás se tady mísí s pestrou škálou rekreačních aktivit pro každé roční období. Toto území náleží do Chráněné krajinné oblasti Beskydy – největší CHKO v ČR. **Potenciál území z hlediska geografického, environmentálního, turistického i kulturního a společenského je oproti některým jiným lokalitám v České republice skutečně významný.**

O tom, že život na Valašsku nebyl nikdy lehký, svědčí i moudrost našich předků: „Konec chleba, začátek kamení.“ Převažují zde zemědělské a dřevařské společnosti, mikroregion se potýká s vysokou mírou nezaměstnanosti, klesajícím počtem obyvatel, řada budov občanské vybavenosti či tradiční lidové stavby potřebují nutnou finanční injekci. Nedostatečné je zde zázemí pro kulturní a sportovní aktivity. S rostoucí návštěvností území je nutné i zkvalitnění ubytovacích a stravovacích zařízení.

**Uvedený potenciál území je třeba podpořit relevantními projekty**, které přispějí ke kvalitě života v oblasti a zatraktivní toto území nejen pro turisty, ale i pro místní obyvatele a podnikatele a jiné subjekty. Do celkového rozvoje území byla za posledních 5 let vložena nemalá částka investic. Mikroregion má zkušenosti s realizací a financováním projektů z národních a mezinárodních zdrojů, metoda Leader zde byla poprvé uplatněna v roce 2006. **Rostou požadavky obyvatel na zkvalitnění života v obcích, s úspěšnými projekty zejména v rámci Regionálního operačního programu se předpokládá výrazný nárůst rekreační funkce území.** Je třeba se zaměřit i na menší projekty místních aktérů, kteří mají připraveny zajímavé projekty, které se svým synergickým efektem povedou k rozvoji celého území. Místní subjekty si uvědomují **důležitost partnerství**, nutnost **znalosti potřeb svých obyvatel** a společnými silami prosazují další rozvoj metody Leaderu na území Valašska – Horního Vsacka.

## 5. SWOT analýza

*„Co nás nezabije, to nás posílí“*

### 5.1 Vymezení SWOT analýzy

Analýza silných stránek, slabých stránek, příležitostí a ohrožení představuje základní nástroj, na němž je postaven Strategický plán Leader místní akční skupiny. V jejím rámci jsou shrnuty a systematicky utříděny kvantitativní i kvalitativní výstupy, v souhrnu poskytnuté v rámci předchozí kapitoly „Analýza území MAS“.

Tato analýza vychází ze SWOT analýzy Integrované strategie území MAS Valašsko – Horní Vsacko. Nezaměřuje se komplexně na všechny oblasti rozvoje území, ale zejména na ty, které lze v rámci strategie řešit - posílit silné stránky, využít příležitostí, zlepšit slabé stránky a eliminovat ohrožení.

Jednoznačně se jedná o oblast s vysokým potenciálem kulturních a historických památek a relativně neporušenou přírodou. Oblast je vhodná pro rozvoj malého a středního podnikání zejména v oblasti služeb, turistického ruchu, zemědělství a tradiční řemeslné výroby. Pro zachování neporušené přírody je nezbytná její ochrana a respektování polohy území v CHKO Beskydy.

**Tabulka č. 9. SWOT analýza Místní akční skupiny Valašsko – Horní Vsacko**

Silné stránky		Slabé stránky	
<b>S1</b>	Výhodná geografická poloha – ČR – SR, dostupnost větších měst – Vsetín, Rožnov pod Radhoštěm	<b>W1</b>	Omezení ve využití území kvůli existenci CHKO (limitující režim pro hospodářské činnosti - zemědělství, cestovní ruch - na území CHKO)
<b>S2</b>	Velké množství přírodních, kulturních a historických památek na území MAS	<b>W2</b>	Pokles počtu obyvatel z dlouhodobého hlediska
<b>S3</b>	Nadprůměrná úroveň životního prostředí, území součástí CHKO Beskydy	<b>W3</b>	Vysoká míra nezaměstnanosti v porovnání s celorepublikovým průměrem
<b>S4</b>	Stabilizovaná síť mateřských a základních škol	<b>W4</b>	Nulový podíl zaměstnavatelů nad 500 zaměstnanců
<b>S5</b>	Dostupnost středních, vyšších a vysokých (Vsetín, Rožnov pod Radhoštěm, Zlín, Ostrava)	<b>W5</b>	Špatný vzhled budov a zařízení základní občanské vybavenosti
<b>S6</b>	Stabilizovaná a dostatečná zdravotní a sociální péče	<b>W6</b>	Nevyhovující veřejná prostranství v obcích
<b>S7</b>	Řešení kanalizace na území mikroregionu – Projekt Čistá řeka Bečva – začlenění obcí do etapy ČŘB II.	<b>W7</b>	Devastace a chátrání tradiční venkovské architektury
<b>S8</b>	Bohatá folklorní tradice Valašska	<b>W8</b>	Špatný technický stav místních komunikací
<b>S9</b>	Tradiční místní produkty	<b>W9</b>	Špatná dopravní dostupnost
<b>S10</b>	Pořádání tradičních kulturních a sportovních akcí	<b>W10</b>	Nedostatek zařízení pro kulturní a sportovní využití
<b>S11</b>	Tradiční sounáležitost obyvatel s regionem	<b>W11</b>	Nedostatek ubytovacích a stravovacích zařízení
<b>S12</b>	Kontakty se slovenskými partnery z dob společného státu, blízká kultura a společná historie	<b>W12</b>	Nedostatečná kvalitativní úroveň infrastruktury a služeb pro účastníky cestovního ruchu
<b>S13</b>	Hustá síť značených turistických cest, cyklotras, naučných stezek, běžeckých tras, množství lyžařských středisek	<b>W13</b>	Omezená nabídka doplňkových služeb cestovního ruchu
<b>S14</b>	Dobré podmínky pro rozvoj agroturistiky	<b>W14</b>	Nedostatečná nabídka v oblasti agroturistiky
<b>S15</b>	Zájem soukromého sektoru podílet se na rozvoji celého mikroregionu	<b>W15</b>	Náročnost zemědělských prací v podhorských oblastech
<b>S16</b>	Spolupráce se Sdružením Valašsko – Horní Vsacko	<b>W16</b>	Zastarávání zemědělské techniky
<b>S17</b>	Větší počet malých a středních firem – není závislost na jednom zaměstnavateli Zkušenosti s projekty financovanými z EU		
Příležitosti		Ohrožení	
<b>O1</b>	Rozvoj partnerství veřejné správy, podnikatelského sektoru a neziskových organizací	<b>T1</b>	Zhoršení stavu přírody a kvality vod využívaných k rekreaci
<b>O2</b>	Rozvoj mezeregionálního a přeshraničního partnerství	<b>T2</b>	Záplavy a jiné přírodní katastrofy
<b>O3</b>	Využití prostředků EU pro rozvoj mikroregionu	<b>T3</b>	Zvýšení atraktivity sousedních mikroregionů a odliv kvalifikovaných pracovníků
<b>O4</b>	Nové požadavky na kapacitu a kvalitu infrastruktury a služeb pro děti předškolního i školního věku	<b>T4</b>	Ztráta perspektivy osobního uplatnění v regionu – exodus či apatie mladší generace

<b>O5</b>	Zvyšující se nároky obyvatel i návštěvníků na kvalitu prostředí sídel – zeleň, parky, lesoparky, okolí vodních toků	<b>T5</b>	Zhoršení věkové struktury obyvatel – pokles porodnosti
<b>O6</b>	Rostoucí požadavky na kvalitu života v sídlech	<b>T6</b>	Legislativa, která ztěžuje podmínky k podnikání
<b>O7</b>	Zájem investorů o podnikatelské aktivity v mikroregionu	<b>T7</b>	Cenové šoky v energiích a surovinách
<b>O8</b>	Podpora zemědělství z EU	<b>T8</b>	Zastavení se zvolna zvyšující dynamiky terciárního sektoru
<b>O9</b>	Valašsko – silný marketingový nástroj	<b>T9</b>	Nedostatečná státní podpora ve venkovských oblastech
<b>O10</b>	Ohromný potenciál rozvoje cestovního ruchu, především využití potenciálu pro rozvoj venkovské turistiky a rekreace, rozvoj alternativních forem turismu	<b>T10</b>	Potenciál rozvoje cestovního ruchu zůstane kvůli nedostatku finančních prostředků nevyužit
<b>O11</b>	Zvyšující se zájem turistů o regionální oblasti	<b>T11</b>	Snížení návštěvnosti turistů v případě nerealizace rozvojových projektů
<b>O12</b>	Rostoucí útraty za služby volného času, obzvláště v turismu	<b>T12</b>	Snížení návštěvnosti zahraničních turistů z důvodu posilování české koruny, která prodražuje dovolenou v ČR
<b>O13</b>	Zájem bohatnoucích částí světa o poznání jiných než mainstreamových turistických lokalit v Evropě		

## 5.2 Metodika SWOT analýzy

*„Při kalíšku zme to zepsali“*

SWOT analýza území MAS byla vytvářena postupně v letech 2007 – 2008. **Proces tvorby analýzy** lze popsat v následujících bodech:

1. Sběr dostupných dat k analýze území MAS a SWOT analýze (výsledky dotazníkového šetření, existující krajské a regionální dokumenty, statistické ročenky, údaje z úřadů práce, diplomové a seminární práce studentů z regionu, internetové stránky obcí, strategie mikroregionu, strategie obcí)
2. Provedení analýzy území MAS pro Integrovanou strategii území MAS
3. Zpracování 1. návrhové verze SWOT analýzy
4. Zpracování „pracovních listů návrhové SWOT analýzy“ a distribuce široké veřejnosti (veřejnost přiřazovala číselné označení k jednotlivým bodům analýzy na základě dané preferenční škály)
5. Pracovní setkání MAS s veřejností, tvorba SWOT analýzy území metodou brainstormingu
6. Zpracování výsledků do konečné SWOT analýzy území MAS
7. Zasedání Programového výboru – návrh SWOT analýzy Strategického plánu Leader
8. Veřejné projednání SPL včetně SWOT analýzy
9. Zpracování připomínek veřejnosti
10. Projednání SWOT analýzy na zasedání Valné hromady a její schválení

Po vyhodnocení SWOT analýzy byl stanoven směr rozvoje dané oblasti s cílem posílit silné stránky, využít příležitostí, zlepšit slabé stránky a eliminovat ohrožení. Jednoznačně se jedná o **oblast s vysokým potenciálem kulturních a historických památek a relativně neporušenou přírodou**. Oblast je vhodná pro **rozvoj malého a středního podnikání zejména v oblasti služeb, turistického ruchu, zemědělství, lesnictví a tradiční řemeslné výroby**. Pro zachování neporušené přírody je nezbytná její ochrana. Pro realizaci všech výše uvedených záměrů je žádoucí **stabilizace obyvatel a zatraktivnění této oblasti**.



### Závěr kapitoly 5:

Po zhodnocení všech těchto faktorů MAS zvolila směr dalšího rozvoje v nejbližších letech zaměřený na **zlepšování kvality života zlepšováním a rozšiřováním služeb pro místní obyvatele, podporou cestovního ruchu a malého a středního podnikání především v oblasti místních tradičních řemesel a podporu zemědělství.**

V regionu Valašska – Horního Vsacka je **silný rozvojový potenciál**, který je třeba podporovat a stále rozvíjet. Předkládané Fiche 1 (Zemědělství – náš chleba) a Fiche 2 (Podnikání – naše šance) a Fiche 3 (Diverzifikace zemědělství – naše možnosti) napomohou efektivnějšímu hospodaření v této oblasti s využitím moderní techniky.

Kulturní tradice mají v obcích dlouholetou historii. V rámci Fiche 4 (Kulturní dědictví – naše chloubu) budou podporovány projekty vedoucí k obnově a rekonstrukci lidových památek, hřbitovů a dále na projekty zaměřené na stálé výstavní expozice a muzea.

Potenciál cestovního ruchu není v mikroregionu komplexně využíván především z důvodu chybějící infrastruktury a nedostatečné nabídky doprovodných služeb. Podpora bude vhodně zaměřena na ty aktivity, které nejsou podporovány v rámci jiných rozvojových programů. Zejména se bude jednat o projekty řešící rozšíření a zkvalitnění ubytovacích kapacit. Důležitým aspektem poskytované podpory bude vytváření nových pracovních příležitostí především pro místní obyvatele s cílem snížení nezaměstnanosti. Na oblast cestovního ruchu bude zaměřena FICHE 5 (Cestovní ruch – náš potenciál).

Současně s podporou služeb je dalším cílem MAS podpora aktivit zaměřených na volnočasové aktivity obyvatel (především v oblasti kulturní, sportovní a společenského vyžití), zkvalitňování sociální infrastruktury v obcích a vzhledu obcí. Tuto oblast budou řešit Fiche 6 (Vesnice – naše radost) a Fiche 7 (Život v obcích – naše pohoda). Tyto fiche by měly vést ke zkvalitnění života v obcích, přilákání především mladých obyvatel – rodin a zamezení jejich odchodu z oblasti.

## 6. Strategie

### 6.1 Priority a cíle

*„Gde ideme a gde sa chceme dostat“*

Na základě výsledků SWOT analýzy a s přihlédnutím ke specifikám území MAS zjištěným v rámci tvorby analytické části území byla navržena základní strategická linie Strategického plánu MAS Valašsko – Horní Vsacko. Ta je strukturována v následujících úrovních:

- **Vize** - dlouhodobý cíl, který je formulován jako stav, kterého by mělo být realizací strategie v dlouhodobém časovém horizontu dosaženo
- **Prioritní osy** - prioritní cíle, které udávají směr strategie a specifikují oblasti, které jsou pro rozvoj regionu stěžejní
- **Cíle** - všeobecné cíle, které specifikují vazbu mezi vizí a orientací jednotlivých prioritních os
- **Opatření (fiche)** - cesty, prostřednictvím kterých by mělo být dosahováno vize a globálních cílů (vymezují podporované aktivity)

#### 6.1.1 Vize

**Všestranný rozvoj regionu založený na partnerství soukromého a veřejného sektoru.**

MAS Valašsko – Horní Vsacko bude oblastí nabízející plnohodnotný a trvale udržitelný život pro své obyvatele, vycházející ze specifických podmínek a tradic oblasti a současně oblastí nabízející návštěvníkům široké možnosti turistiky a rekreace založené na využití stávajících a nově vybudovaných kapacit, s vhodnými podmínkami pro rozvoj služeb a podnikání především drobných podnikatelů a malých a středních podniků.

Na základě výše uvedené vize a s využitím poznatků ze SWOT analýzy a dalších analytických postupů směřovaných ke zjištění rozvojových potřeb území MAS byly pracovní skupinou po předchozí debatě v rámci širších pracovních podskupin složených ze zástupců členů MAS definovány prioritní osy, globální cíle a opatření (fiche).

### 6.1.2 Prioritní osy, cíle a opatření (fiche)

#### PRIORITNÍ OSA 1: Valašsko – Horní Vsacko – produktivní a dynamické

##### Popis

Prioritní osa 1 je určena na podporu **modernizace zemědělských podniků**, kde je nedostatečná úroveň investic, jak stavebních tak technologických. Tato skutečnost je příčinou zastarávání technologického vybavení zemědělských podniků a také se odráží ve stavu zemědělských staveb, které ne vždy plně vyhovují moderním požadavkům welfare a ochrany životního prostředí. Nízká úroveň investic dále ovlivňuje nákladovost a efektivitu zemědělské výroby, produktivitu, tvorbu přidané hodnoty a tím celkovou konkurenceschopnost zemědělské výroby.

Prioritní osa se dále zaměřuje na **zvýšení stability území prostřednictvím zakládání a rozvoje mikropodniků** s cílem vytváření pracovních míst a rozvoje bohaté hospodářské struktury nezemědělských aktivit. Oblastí podpory je zejména drobná výroba a řemesla (např.: truhlářství, tesařství, kovářství, výroba keramiky, pletení košíků, sklářská výroba, rukodělné práce, zednické práce, zámečnictví, čalounictví apod.), služby pro hospodářství (např. opravy strojů a zařízení) a maloobchod.

Podporovány budou také **aktivity zemědělců vedoucí k rozvoji nezemědělských činností**, zejména z oblasti odvětvové klasifikace ekonomických činností (OKEČ): CB 14 (Těžba a úprava ostatních nerostných surovin), D (Zpracovatelský průmysl), F (Stavebnictví), G (Obchod; opravy motorových vozidel a výrobků pro osobní potřebu a převážně pro domácnost, s výjimkou oddílu 51) (např.: truhlářství, tesařství, kovářství, výroba keramiky, pletení košíků, sklářská výroba, rukodělné činnosti a dále zednické práce, zámečnictví, čalounictví, opravy strojů a zařízení, maloobchod apod.).

##### Cíle

- Podpora konkurenceschopnosti místních podniků
- Posílení dynamiky podnikání
- Rozvoj nezemědělské produkce
- Podpora zaměstnanosti
- Zlepšení kvality života a diverzifikace ekonomických aktivit

##### Fiche

Naplnění cílů prioritní osy 1 bude zajištěno realizací aktivit v rámci těchto opatření (fichí):

Fiche 1 – Zemědělství – náš chleba

Fiche 2 – Podnikání – naše šance

Fiche 3 – Diverzifikace zemědělství – naše možnosti

#### PRIORITNÍ OSA 2: Valašsko – Horní Vsacko – tradiční a lákavé

##### Popis

Prioritní osa řeší aktivity zaměřené na diverzifikaci venkovské ekonomiky rozvojem cestovního ruchu, zejména ve spojení s využitím přírodního a kulturního dědictví oblasti. Cestovní ruch poskytuje mnoho pracovních příležitostí i pro nekvalifikované pracovní síly. Zvyšuje odbyt místních specialit a řemesel.

Podpora je určena na **vybudování rekreační infrastruktury pro malokapacitní ubytování, včetně stravování a rekreačních zařízení** (koupaliště a plovárny pro veřejné využití, vč. odpovídajícího zázemí, hřiště, jízdárny a jiná rekreační zařízení).

Opatření by mělo umožnit také architektonický a urbanistický rozvoj obcí v souladu s požadavky na zachování a posílení jejich charakteristického vzhledu a hodnot a zároveň zvýšení identity a pospolitosti místních obyvatel.

Podporovány budou investice spojené s udržováním, obnovou a zhodnocováním nebo využitím **kulturního dědictví**, jako například kulturních památek, památkově významných území, kulturních prvků vesnic a venkovské krajiny, včetně historických parků, historických zahrad a alejí. Dále bude podporováno budování nových stálých výstavních expozic a muzeí s vazbou na místní historii, zajímavosti, kulturní a umělecké aktivity a tradiční lidovou kulturu. Podporovány budou památky UNESCO, národní kulturní památky nebo kulturní památky využívaných pro účely služeb cestovního ruchu - ubytování, kongresové využití, velká muzea.

### Cíle

Zvýšení rekreačního potenciálu území  
Zlepšení kvality služeb v cestovním ruchu  
Zvýšení zaměstnanosti  
Zvýšení atraktivity Valašska – Horního Vsacka  
Využití potenciálu bohatých kulturních tradic Valašska  
Zvýšení povědomí o přírodních a kulturních hodnotách prostředí

### Fiche

Naplnění cílů prioritní osy 2 bude zajištěno realizací aktivit v rámci těchto opatření (fichí):

Fiche 4 – Cestovní ruch – náš potenciál

Fiche 5 – Kulturní dědictví – naše chloubka

## PRIORITNÍ OSA 3: Valašsko – Horní Vsacko – krásné a pohodové

### Popis

Podpora v rámci této prioritní osy je zaměřena na **zlepšení kvality života v obcích**. Bude podporována obnova vesnické zástavby (zlepšení její estetické úrovně, zlepšení vzhledu obcí, obnova a úprava veřejných prostranství, parků a návší, obnova zeleně).

Podpora bude zaměřena také na **zajištění chybějícího občanského vybavení a služeb** (školských, zdravotnických, sociálních, na něž není možné získat mandatorní výdaje státu, včetně předškolní a mimoškolní péče o děti, pečovatelské služby o seniory, základní obchodní infrastruktury, objektů a ploch pro sportovní a kulturní aktivity, doprovodných stravovacích zařízení, objektů pro spolkovou činnost).

### Cíle

Zvýšení atraktivity Valašska – Horního Vsacka  
Zvýšení kvality života v obcích  
Udržení obyvatel na venkově

### Fiche

Naplnění cílů prioritní osy 3 bude zajištěno realizací aktivit v rámci těchto opatření (fichí):

Fiche 6 – Vesnice – naše radost

Fiche 7 – Život v obcích – naše pohoda

### 6.1.3 Vztah SPL ke struktuře PRV

Podpora MAS a realizace strategického plánu MAS v rámci opatření typu LEADER vychází z Programu rozvoje venkova České republiky na období 2007-2013 a příslušných pravidel tohoto programu. Pro široké spektrum stanovených cílů a priorit, důležitých pro komplexní posílení příhraniční oblasti, jak se shodli tvůrci SPL (viz kapitola 7.) navrhujeme realizaci investičních projektů v rámci **os I a III PRV ČR a**

#### PRIORITNÍ OSA 1: Valašsko – Horní Vsacko – produktivní a dynamické

SPL	<b>FICHE 1 Zemědělství – náš chleba</b>		
- PRV	OSA I	Hlavní opatření	I.1.1.1 Modernizace zemědělských podniků, záměr a)
SPL	<b>FICHE 2 Podnikání – naše šance</b>		
- PRV	OSA III	Hlavní opatření	III.1.2 Zakládání a rozvoj mikropodniku, záměr a)
SPL	<b>FICHE 3 Diverzifikace zemědělství – naše možnosti</b>		
- PRV	OSA III	Hlavní opatření	III.1.1 Diverzifikace činností nezemědělské povahy

#### PRIORITNÍ OSA 2: Valašsko – Horní Vsacko – tradiční a lákavé

SPL	<b>FICHE 4 Cestovní ruch – náš potenciál</b>		
- PRV	OSA III	Hlavní opatření	III.1.3 Podpora cestovního ruchu, záměr b) Malokapacitní ubytovací a stravovací zařízení, volný čas
SPL	<b>FICHE 5 Kulturní dědictví – naše chlouba</b>		
- PRV	OSA III	Hlavní opatření	III.2.2.2 Kulturní dědictví venkova

#### PRIORITNÍ OSA 3: Valašsko – Horní Vsacko – krásné a pohodové

SPL	<b>FICHE 6 Vesnice – naše radost</b>		
- PRV	OSA III	Hlavní opatření	III.2.1.1 Obnova a rozvoj vesnic
SPL	<b>FICHE 7 Život v obcích – naše pohoda</b>		
- PRV	OSA III	Hlavní opatření	III.2.1.2 Občanské vybavení a služby

## 6.2 Způsob dosahování cílů a priorit

*„Idem na to od lesa“*

### FICHE 1: Zemědělství – náš chleba

#### Popis fiche

Tato fiche je zaměřena na investice do zemědělských staveb a technologií (rekonstrukce a výstavba nových staveb), včetně nezbytných manipulačních ploch pro živočišnou výrobu.

#### Zdůvodnění fiche

Zemědělské podniky a zemědělství podnikatelé mají na Valašsku nezastupitelný význam a jejich existence je do značné míry závislá na dotačních prostředcích. **Vážíme si našich zemědělců, chceme jim pomoci zefektivnit jejich práci, udržet a vytvářet pracovní místa a zvýšit jejich konkurenceschopnost.**

#### Oblasti podpory fiche

- výstavba a rekonstrukce staveb sloužících k ustájení a zlepšení welfare hospodářských zvířat (skotu, prasat, ovcí, koz, koní a drůbeže) vč. nezbytných manipulačních ploch
- pořízení techniky a technologií pro živočišnou výrobu
- výstavba a rekonstrukce skladovacích prostor pro krmiva a pro druhotné produkty živočišné výroby

### FICHE 2: Podnikání – naše šance

#### Popis fiche

Fiche je zaměřena na podporu zakládání nových a rozvoj existujících podniků nejmenší velikosti – mikropodniků včetně nových živností v oblasti výroby a zpracování. Cílem fiche je především vytváření nových pracovních míst, zvýšení konkurenceschopnosti mikropodniků a zachování zejména tradičních valašských řemesel.

#### Zdůvodnění fiche

V území MAS nepůsobí žádné velké průmyslové podniky, které by plnily úlohu významného zaměstnavatele mikroregionu. Největším je sklárna v Karolince, ale i zde dochází k výraznému poklesu počtu zaměstnanců. Obyvatelé této oblasti musí za prací dojíždět do vzdálenějších měst nebo zkouší štěstí ve svém vlastním podnikání. Kládeme si v této fichi za cíl **napomoci rozvoji stávajícího i nového podnikání na Valašsku – Horním Vsacku, zachování našich řemesel, vytváření nových pracovních míst a zvýšení konkurenceschopnosti našich drobných podnikatelů.**

#### Oblasti podpory fiche

- rekonstrukce a modernizace objektu, případně nová výstavba budov a ploch pro zakládání a rozvoj existujících mikropodniků (stavební materiál, stavební práce)
- úprava povrchů v areálu podnikatelské provozovny (např. odstavná stání, úprava povrchů pro skladové hospodářství)
- připojení k technické infrastruktuře
- nákup strojů, výrobních zařízení a technologie, základní vybavení provozovny, výpočetní techniky

### FICHE 3: Diverzifikace zemědělství – naše možnosti

#### Popis fiche

Podpora v rámci této fiche je zaměřena na realizaci aktivit na Valašsku – Horním Vsacku v rámci diverzifikace činností zemědělských subjektů směrem k nezemědělským činnostem. Cílem fiche je posílení ekonomického potenciálu, podpora zaměstnanosti a rozšíření aktivit zemědělských subjektů.

#### Zdůvodnění fiche

Naším zemědělským podnikatelům se nabízí řada vedlejších podnikatelských aktivit, které mohou napomoci jejich stabilizaci. **Chceme je v těchto aktivitách podporovat, napomáhat jim snižovat závislost pouze na zemědělství, zabránit odlivu obyvatel do jiných lokalit, zlepšovat kvalitu života v našem území, zachovávat zejména tradiční řemesla.**

### Oblasti podpory fiche

- rekonstrukce a modernizace objektu, případně nová výstavba budov a ploch pro nezemědělskou činnost a rozvoj nezemědělské produkce (stavební materiál, stavební práce)
- připojení k technické infrastruktuře
- úprava povrchů v areálu podnikatelské provozovny (např. odstavná stání, úprava povrchů pro skladové hospodářství)
- nákup výrobních zařízení a technologií sloužících k diverzifikaci do nezemědělských činností (např.: truhlářství, tesařství, kovářství, výroba keramiky, pletení košíků, sklářská výroba, rukodělné činnosti, zednické práce, zámečnictví, čalounictví, opravy strojů a zařízení, maloobchod, apod.)
- pořízení výpočetní techniky, vybavení provozovny (základní nábytek)

### **FICHE 4: Cestovní ruch – náš potenciál**

#### Popis fiche

Fiche je zaměřena na rozvoj aktivit v rámci rozvoje místní ekonomiky směrem k činnostem v cestovním ruchu, zejména na využití potenciálu zemědělských farem v oblasti agroturistiky, budování malokapacitních ubytovacích zařízení (včetně stravování), půjčoven sportovního vybavení a objektů a ploch pro sportovně rekreační využití. Dlouhodobým cílem fiche je zvýšení rekreačního potenciálu území, snížení nezaměstnanosti (slabá stránka území) a zvýšení kvality služeb cestovního ruchu.

#### Zdůvodnění fiche

V území MAS je nedostatečná kapacita těchto zařízení nebo se nachází ve špatném technickém stavu. Nalezneme zde řadu zajímavých objektů vhodných pro poskytování služeb cestovního ruchu, svým charakterem a okolním prostředím (nejvýznamnější silná stránka území MAS) mnohdy ojedinělým v ČR (valašské dřevěnice, farmy). S ohromným přílivem investic do území Horního Vsacka v rámci Regionálního operačního programu **chceme podporovat i drobné podnikatele v cestovním ruchu, jejichž nabídka bude vhodně doplňovat služby velkých rekreačních zařízení tak, aby byly uspokojeny specifické potřeby všech návštěvníků Valašska – Horního Vsacka.**

### Oblasti podpory fiche

- Stavební úpravy (rekonstrukce, modernizace, přestavba) nebo nová výstavba malokapacitního ubytovacího zařízení nebo stravovacího zařízení v přímé návaznosti na ubytovací kapacitu
- Rekonstrukce, modernizace, přestavby, případně nová výstavba objektů pro zřízení půjčoven sportovních potřeb (např. půjčovny kol, lodí, lyžařského vybavení)
- Rekonstrukce, modernizace, přestavby, případně nová výstavba objektů pro sportovní využití v areálech jak vnitřních tak venkovních – např. hřiště, koupaliště a zařízení pro sportovní využití
- Nákup nezbytného vybavení, výpočetní techniky
- Nákup a výsadba doprovodné zeleně v areálu

### **FICHE 5: Kulturní dědictví – naše chloubka**

#### Popis fiche

Tato fiche je určena na investice spojené s udržováním, obnovou a zhodnocováním nebo využitím kulturního dědictví venkova, jako např. kulturních památek (s výjimkou památek UNESCO, národních kulturních památek nebo kulturních památek již využívaných pro účely služeb cestovního ruchu – ubytování, muzea), památkově významných území, valašských kulturních prvků vesnic a krajiny a dále na budování nových stálých výstavních expozic a muzeí s vazbou na místní historii, zajímavosti, kulturní a umělecké aktivity a tradiční valašskou lidovou kulturu. Financovat lze také vypracování studií na obnovu těchto objektů. Cílem fiche je zachování valašského kulturního dědictví a zvýšení atraktivity území.

#### Zdůvodnění fiche

Valašsko – Horní Vsacko je typické svojí tradiční architekturou a bohatým kulturním dědictvím (jedna z hlavních silných stránek). Naše území je svým charakterem ojedinělé a zachování všech prvků valašské kultury vyžaduje nemalé investice. **Chceme napomoci k obnově našich památek, kulturních prvků či realizaci výstavních expozic a dělit se o tyto hodnoty s místními obyvateli i se všemi návštěvníky Valašska.**

### Oblasti podpory fiche

- stavební obnova (rekonstrukce, modernizace, statické zabezpečení) památkových objektů a ploch
- revitalizace historických parků, historických zahrad a alejí
- nákup budov, stroju, zařízení, vybavení, hardware, software

- investice na realizaci výstavních expozic, muzeí s nabídkou místních kulturních a historických zajímavostí
- zpracování studií obnovy a využití památek, programu regenerace památkově významných území, soupisů a map památek na venkově, plánu péče, geodetických prací

### FICHE 6: Vesnice – naše radost

#### Popis fiche

Předmětem fiche je podpora investic do zlepšení vzhledu obcí a obnovu jejich infrastruktury a zajištění jejich územních plánů. Realizace projektů v rámci této fiche povede ke zlepšení životních podmínek místních obyvatel a zvýšení atraktivity obcí pro bydlení, podnikání i relaxaci.

#### Zdůvodnění fiche

Vedení obcí si uvědomuje důležitost investic do zlepšení vzhledu svých návsi, náměstíček a parků, obnovy veřejné zeleně a tvorby odpočinkových zón. Nemalé investice vyžadují také obnovu autobusových zastávek, rekonstrukce místních komunikací a veřejného osvětlení. **Chceme podporovat zkrášlování našich obcí a investicím vedoucím ke zvýšení spokojenosti našich obyvatel.**

#### Oblasti podpory fiche

- Budování a obnova místních komunikací III. a IV. třídy, zejména pro vodu propustných komunikací (s výjimkou cyklostezek, pěších tras a hiposteze, jejich součástí a příslušenství)
- Budování a obnova sítí technické infrastruktury (energetická vedení, trafostanice, veřejný rozhlas, produktovody)
- Obnova veřejných prostranství obce, osvětlení, oplocení, venkovní mobiliáře a na obnovu/výstavbu čekáren na zastávkách hromadné dopravy
- Parkové úpravy, nákup a výsadba veřejné zeleně v zastavěných územích
- Výstavba zpevněných ploch, parkovišť, chodníků
- Nákup techniky pro údržbu zeleně
- Zpracování územního plánu projektantem

### FICHE 7: Život v obcích – naše pohoda

#### Popis fiche

Podpora v rámci této fiche je směřována na zajištění občanského vybavení a služeb v obcích. Zaměřena je také na zajištění zázemí pro aktivity místních společenských, kulturních, zájmových a sportovních organizací, spolků, církví a jejich organizací. Cílem je zlepšení kvality života obyvatel, posílení soudržnosti místních obyvatel s místním prostředím a rozvoj společenského a kulturního života v obcích.

#### Zdůvodnění fiche

Tato fiche bude podporovat zlepšení stavu a zajištění kapacity budov občanské vybavenosti a zázemí pro kulturní a sportovní aktivity, která je v současné době nedostačující. Díky těmto investicím se zkvalitní vybavenost obcí a dojde k oživení volnočasových aktivit místních obyvatel. **Chceme, aby v našich obcích jejich obyvatelům nic nescházelo, a aby to u nás „žilo“.**

#### Oblasti podpory fiche

- Stavební obnova (rekonstrukce, modernizace, statické zabezpečení), nová výstavba budov, ploch, včetně rozvodů, vytápění a soc. zařízení k zajištění občanského vybavení a služeb v oblasti školství, zdravotnictví, kultury a sociálních služeb, péče o děti, základní obchodní infrastruktury, sportovních a volnočasových aktivit, veřejné správy, hasičských zbrojnic, integrovaných školících a informačních center
- Investice na pořízení materiálně-technického zázemí a vybavení pro společenské, spolkové, sportovní, environmentální, kulturní a církevní aktivity
- Nákup technologie, zařízení, vybavení, hardware, software v souvislosti s projektem

## 6.3 Zapojení inovačních prvků

*„Neco nového, iného, lepčího...“*

Inovační povaha z všeobecně vnímaného pohledu jejího vzniku a poslání spočívá především v tom, že:

- rozdělení dotačních prostředků určených na rozvoj území bude v budoucnu rozhodováno se znalostí podmínek přímo v místě určení,
- je využíváno metod vzájemně kombinující lidské a finanční zdroje doposud málo spolupracujících podnikatelských, veřejných a neziskových subjektů vedoucí k efektivnímu
- využití lidského a i ekonomického potenciálu daného území;
- je vytvářena organizací, která plánovaně a cíleně sdružila všechny nezávislé subjekty ze všech
- rozhodujících oblastí;
- prostřednictvím této organizace se zvýší podíl občanů na řízení a rozhodování o všech otázkách rozvoje života v oblasti.

Prvním inovačním prvkem pro dané území je vznik samotné **MAS, jako originální formy organizace**. Na tomto území vznikla první a jediná organizace, která:

- rozvíjí metodu Leader na území Valašska – Horního Vsacka
- sleduje dotační politiku ČR
- má vytvořenu síť členů a zájemců, které průběžně informuje o dotačních možnostech pro dané území a plánovaných seminářích. Tyto informace zveřejňuje i na svých internetových stránkách
- poskytuje zdarma dotační poradenství a posouzení projektových záměrů pro všechny zájemce bez rozdílu
- nabízí zpracování žádostí o dotaci včetně povinných příloh a služby dotačního managementu
- organizuje semináře zaměřené na jednotlivé operační programy s cílem zvýšení absorpční kapacity území – provádí vlastní semináře a poskytuje zasedací místnost MAS pro realizaci seminářů jiných subjektů
- klade důraz na vzdělávání managementu MAS
- pomáhá rozvíjet partnerství – uvnitř i vně organizace
- je otevřenou organizací

V minulosti byly rozvojové záležitosti území řešeny izolovaně na úrovni jednotlivých obcí, maximálně pak na úrovni svazku obcí. Tento přístup se změnil zavedením metody Leaderu v daném regionu. uplatněním této metody i v budoucnu a očekávanou realizací Strategického plánu se tento přístup bude dále rozvíjet, přičemž bude zachována potřeba reagovat na potřeby dílčích částí, ale bude zde doplněn prvek celoregionálního dopadu, který umožní koordinovat celkový rozvoj území.

V rámci tvorby a v následné realizaci Strategického plánu Leader bylo a bude také uplatněna řada inovačních prvků. Jejich výčet je následující:

### **Kombinace a propojení ekonomických sektorů, které jsou tradičně oddělené**

- jde především o fakt, že pro společnou strategii se spojilo několik desítek subjektů ze všech tří sektorů – samosprávy, neziskového sektoru a podnikatelského sektoru. Tyto subjekty se společně setkávají, vzájemně komunikují, předávají si zkušenosti a **hledají společné cíle vedoucí k rozvoji celého regionu**.

### **Uplatňování nových metod řízení, organizace a zapojení místních obyvatel**

- MAS je se svými metodami řízení a organizace **ojedinelou formou sdružení na tomto území**. Zapojení místních obyvatel je realizováno pracovními schůzkami MAS, které jsou otevřené široké veřejnosti. Veřejnost byla do tvorby strategie zapojena také v rámci provedeného dotazníkového šetření mezi obyvateli Horního Vsacka. Jednalo se o první takto rozsáhlé dotazníkové šetření spokojenosti obyvatel na území MAS. Díky zapojení škol do této akce a provedení dotazníkového šetření na školách bylo zajištěno také významné zapojení mládeže.
- Během své činnosti se MAS osvědčily např. **metody brainstormingu a benchmarkingu**. Své záměry konzultuje se zkušenými MAS a externími odborníky a dochází ke vzájemnému předávání zkušeností.
- Na území MAS vznikl ucelený **zásobník projektových záměrů**, který přehledně uvádí seznam záměrů různých subjektů z oblasti Valašska – Horního Vsacka, a to co do aktivit, předpokládané výše nákladů a připravenosti na realizaci.
- Realizací strategie dojde k rozšíření administrativní složky MAS a poroste její významnost v daném regionu. Bude se jednat o **jedinou organizaci v území, která bude rozhodovat o výběru a financování projektů s největší přidanou hodnotou pro území MAS**.

### **Rozvoj regionu zaměřen cíleně na problémové oblasti**

- V rámci MAS jsou řešeny problémy celého mikroregionu Valašska – Horního Vsacka, zaměřené na všechny obyvatele a subjekty, které zde působí.

- Na základě informací „zdola“ stanovuje MAS priority území - specifické jsou především v tom, že jsou přímo sladěny se zájmy institucí a občanů území MAS. Vzešly jako strategicky nejvýhodnější cesty k naplnění společné vize, kterou vzájemnou spoluprací vytvořili **místní lidé**.

### **Zvýšení absorpční kapacity území a iniciace místních obyvatel a institucí**

- V průběhu realizace strategie budou probíhat **školení** potenciálních žadatelů, kteří budou na proces přípravy a administrace projektů průběžně připravováni a budou seznámeni s úskalími dotačního managementu. S prvními realizovanými projekty se očekává vzbuzení zájmu obyvatel, kteří byli do té doby k možnostem financování svých projektů v rámci dotace skeptičtí. Realizace strategie povede ke zvýšení iniciace místních akterů a vzniku nových projektových záměrů v rámci MAS. Díky MAS budou spolu členové i nečlenové více komunikovat a předávat si vzájemné zkušenosti.

## 6.4 Finanční plán

### „Co to bude stát“

Finanční plán je sestaven tak, aby respektoval návaznost jednotlivých aktivit s cílem dosáhnout **postupného rozvoje všech oblastí**. Vychází ze znalostí trhu a záměrů místních akterů, kterému předcházela proces sběru těchto záměrů do tzv. projektového zásobníku MASVHV. Byly respektovány potřeby potenciálních žadatelů, které byly zjišťovány při zpracování SPL a jsou založeny na konsensu jednotlivých subjektů zapojených při zpracování SPL. Nejvíce finančních prostředků je plánováno na období 2010-2012, kdy se očekává největší zájem ze strany žadatelů. Při formulaci finančního plánu bylo počítáno i s určitou rezervou, předpokladem je určitý nárůst počtu žadatelů oproti aktuálnímu projektovému zásobníku.

Finanční plán pro jednotlivé Fiche vychází z těchto předpokladů:

**Fiche 1** – na základě plánovaných projektů se očekává každoroční výzva kromě roku 2013. Koncem období se projektové záměry zemědělských subjektů orientují spíše na rozvoj agroturistiky.

**Fiche 2** – zatím není dostatek připravených projektů, výzva se plánuje až od roku 2012, kdy již bude realizace SPL „zaběhlá“

**Fiche 3** – z důvodu nepřipravenosti projektů (zatím ve fázi záměrů a myšlenek zemědělských podnikatelů) se předpokládá vyhlášení výzvy v roce 2011

**Fiche 4** – plán vychází z dostatku projektů, některé budou již připraveny pro první výzvu. Další jsou plánovány během celého období

**Fiche 5** – připravenost a realizace projektů této Fiche se plánuje až od roku 2011. Projekty kulturního dědictví vyžadují delší plánování a pozdější realizaci

**Fiche 6** – realizace těchto projektů se očekává spíše na začátek plánovacího období. Vyhlásování výzev se očekává pro první 3 roky s postupným navyšováním alokace.

**Fiche 7** - plán vychází z dostatku projektů, některé budou již připraveny pro první výzvu a jejich realizace je nezbytná co nejdříve. Další jsou plánovány během celého období

MASVHV plánuje průběžnou aktualizaci realizace SPL, na základě které případně mírně upraví jeho finanční plán.

**Tabulka č. 10. Rozvržení finančních prostředků mezi Fiche v jednotlivých letech**

Název Fiche	Návrh finanční alokace v letech (v %)					
	2009	2010	2011	2012	2013	Celkem %
FICHE 1: Zemědělství - náš chleba	2	3	2	2		9
FICHE 2: Podnikání - naše šance				2	2	4
FICHE3: Diverzifikace zemědělství - naše možnosti			2			2
FICHE 4: Cestovní ruch - náš potenciál	8	10	6	2	2	28
FICHE 5: Kulturní dědictví - naše chloubka			4	6	4	14
FICHE 6: Vesnice - naše radost	3	5	6			14
FICHE 7: Život v obcích - naše pohoda	6	8	5	6	4	29
<b>CELKEM</b>	<b>19%</b>	<b>26%</b>	<b>25%</b>	<b>18%</b>	<b>12%</b>	<b>100%</b>

## 6.5 Integrovaná strategie území (celková strategie)

### „Prvá rozvojová listina MAS“

#### 6.5.1 Stručný popis ISÚ

Tento strategický plán Leader vychází z Integrované strategie území Místní akční skupiny Valašsko – Horní Vsacko, platný pro období 2008 – 2013.

Integrovaná strategie Místní akční skupiny Valašsko – Horní Vsacko je koncepční rozvojový dokument, jenž se v souladu se zásadami trvale udržitelného rozvoje snaží efektivně řídit procesy plánování sociálně-ekonomického rozvoje území mikroregionu MAS Valašsko – Horní Vsacko.

Integrovaná strategie území MAS Valašsko – Horní Vsacko vychází z potřeb MAS jako územního celku a současně respektuje i zájmy jednotlivých obcí, podnikatelů a neziskových organizací, akceptuje hlavní směry rozvoje, priority a cíle vyšších územních celků. Navazuje jak na dokumenty vyšších územních celků, je v souladu zejména s Programem rozvoje územního obvodu Zlínského kraje (PRÚOZK) a se schválenou územně plánovací dokumentací Zlínského kraje, tak i na rozvojové priority EU. Strategie je zároveň v souladu se Strategickým rozvojovým plánem Mikroregionu Vsetínsko, Integrovaným plánem rozvoje území Horního Vsacka, a Marketingové a rozvojové strategie v cestovním ruchu regionu Valašska – Horního Vsacka.

Specifické cíle ISÚ MAS Valašsko – Horní Vsacko představují základ pro formulaci prioritních os strategie:

Prioritní osa 1:	Ekonomický rozvoj
Prioritní osa 2:	Rozvoj cestovního ruchu
Prioritní osa 3:	Trvale udržitelný rozvoj venkova
Prioritní osa 4:	Rozvoj partnerství

#### **Prioritní osa 1 - Ekonomický rozvoj**

- Valašsko – Horní Vsacko – ATRAKTIVNÍ REGION PRO ROZVOJ DROBNÉHO, MALÉHO A STŘEDNÍHO PODNIKÁNÍ (zejména ve vazbě na cestovní ruch, zemědělství, lesnictví, komerční služby v oblasti tradičních řemesel a moderních technologií)

Záměrem je rozšíření ekonomických aktivit v regionu pro vytvoření nových pracovních míst a získání moderních technologií a služeb a současně diverzifikovat stávající zaměření do oblastí (sklářství, strojírenství, aj). Proto je třeba připravovat podmínky pro dynamický rozvoj služeb a venkovské podnikatelské aktivity, a to zejména funkční infrastrukturou, funkční dopravní sítí, podporou transformace zemědělských areálů, vytipováním ploch pro podnikání. Tento cíl staví na silných stránkách regionu, které spočívají v dobré páteřní dopravní dostupnosti. Dosažení závisí na dostatečné nabídce kvalitní pracovní síly, která by měla být dostatečně flexibilní a především rychle překvalifikovatelná a použitelná v nových odvětvích, jejichž umístění v regionu přichází v úvahu. Záměrem je podpořit rozvoj malých a středních inovačních podniků za účelem jejich růstu a stabilizace prostředí. Podpora malým a středním podnikatelům přispěje k atraktivitě mikroregionu pro vnější i vnitřní investory.

#### **Prioritní osa 2 - Rozvoj cestovního ruchu**

- Valašsko – Horní Vsacko - ATRAKTIVNÍ REGION CESTOVNÍHO RUCHU (se zaměřením na aktivní turistiku ve vazbě na kvalitu krajiny, hodnotné památky a místní tradice a na využití atraktivní polohy regionu)

Cestovní ruch bude hrát výraznější roli než v současnosti. V případě cestovního ruchu se jedná o jednu z nejperspektivnějších a dynamicky se rozvíjející lidskou a ekonomickou aktivitu. Tento vývoj souvisí s rostoucí životní úrovní značné části obyvatelstva a způsobem trávení volného času. Navíc dle prognóz by v r. 2020 do středoevropské a východoevropské oblasti měl mířit dvojnásobek turistů než dnes. Rozvoj rekreace a cestovního ruchu může přispět k posílení hospodářských aktivit, zvýšit jeho příjmy v území MAS a vytvořit pracovní příležitosti. Geografické a částečně technické podmínky v regionu jsou, nejsou však plnohodnotně využity.

Hlavním záměrem je urychlit a podpořit rozvoj aktivit, které mají dobré předpoklady a perspektivy růstu a vytvoření nových pracovních míst v oblasti cestovního ruchu.

### **Prioritní osa 3 - Trvale udržitelný rozvoj venkova**

Venkovské osídlení a celý venkovský prostor má nezastupitelný společenský, kulturní, ekologický a hospodářský význam. Proto je nezbytné, aby docházelo ke zdravému a komplexnímu vývoji venkova v rámci trvale udržitelného života a rozvoje společnosti. Zajištění obnovy venkova je natolik specifickou problematikou, že ji nelze vnímat a řešit sektorově. Zvýšení kvality prostředí lze dosáhnout jen důslednou harmonizací a koordinací ekonomických, ekologických a sociálních strategií místního rozvoje.

Snahou místních aktérů regionálního rozvoje se stane především harmonický rozvoj zdravého životního prostředí a zlepšování kvality (zvyšování atraktivity) života na venkově, a to jak v oblasti sociálně-ekonomické, tak po stránce udržení hodnot venkovské krajiny, její produkční i mimoprodukční funkce (zejména estetické hodnoty a ekologické stability). Zapomínat se nebude ani na obnovu a rozvoj venkovského rázu života vesnic, ochranu a uchování kulturního a přírodního dědictví venkova.

Od realizace tohoto opatření se mj. očekává zlepšení životní úrovně a životního prostředí obyvatel venkova a zlepšení jejich vztahu ke své obci a svému okolí, zvýšení patriotismu a péče o vnitřní prostředí sídla. Smyslem je podnítit místní a regionální citění občanů a podporovat občanskou soudržnost v území.

### **Prioritní osa 4 – Rozvoj partnerství**

- Valašsko – Horní Vsacko – REGION PARTNERSTVÍ (fungující partnerství mezi veřejným a soukromým sektorem, znalost potřeby místních obyvatel, meziregionální a mezinárodní partnerství)

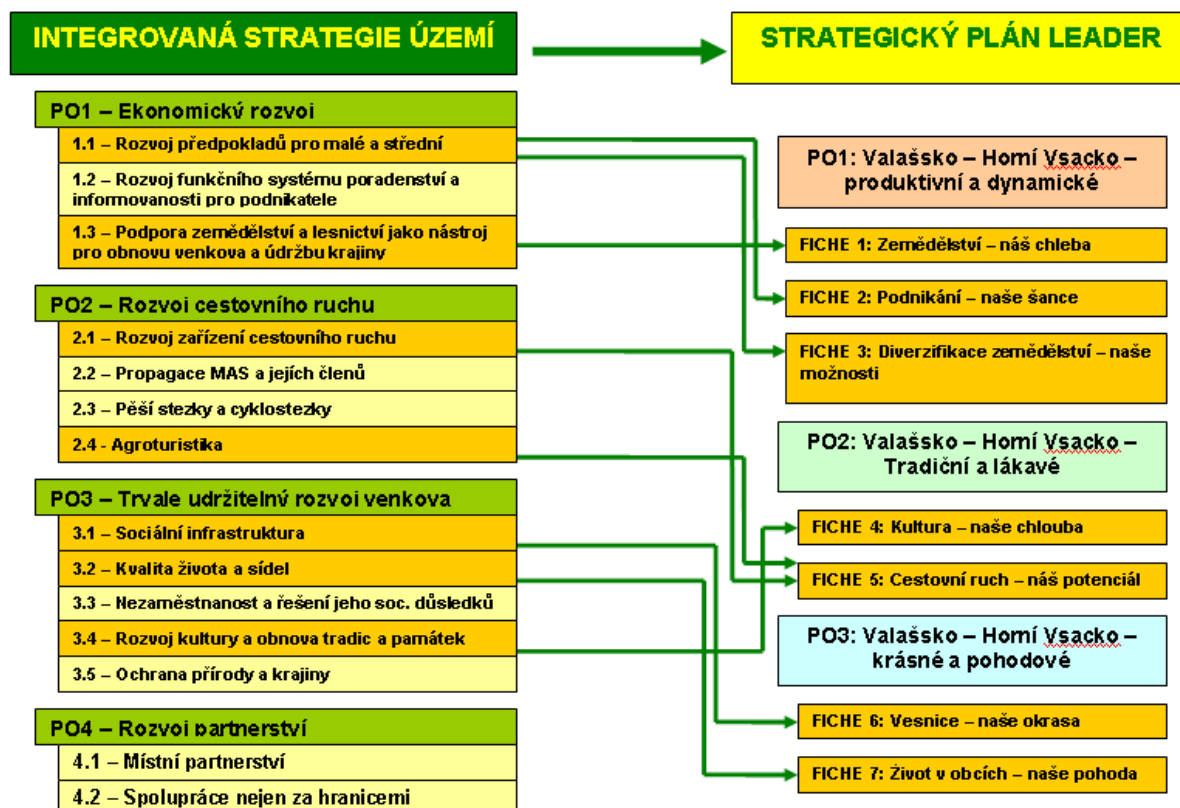
Podstatou priority je rozvoj místního partnerství, které se zaměřuje na úzkou spolupráci MAS se Sdružením Valašsko – Horní Vsacko a zejména na společná setkávání veřejného, soukromého a neziskového sektoru, pořádání seminářů, podnětující rozvoj partnerství.

Nelze opomenout také meziregionální a mezinárodní spolupráce s obdobnými organizacemi.

### **6.5.2 Soulad a souvislost SPL s ISÚ**

Strategický plán Leader MASVHV vychází z Integrované strategie území MASVHV. Integrovaná strategie území řeší širší okruh oblastí jeho rozvoje a předpokládá s financováním rozvojových projektů z dalších národních a evropských zdrojů.

Provázanost ISÚ a SPL podrobně popisuje následující graf.



### 6.5.3 Další rozvojové dokumenty

Na území MAS byly v roce 2007 zpracovány ještě další 2 rozvojové dokumenty, které se zaměřují na problematiku cestovního ruchu. Jedná se o Integrovaný plán rozvoje území Horního Vsacka a Marketingovou a rozvojovou strategii v cestovním ruchu regionu Valašska – Horního Vsacka.

#### Integrovaný plán rozvoje území Horního Vsacka (IPRÚ)

- představuje soubor vzájemně časově i obsahově provázaných aktivit, které směřují k rozvoji cestovního ruchu v daném území
- je **základním nástrojem financování rozvoje cestovního ruchu na území Horního Vsacka** v rámci Regionálního operačního programu regionu soudržnosti Střední Morava v období 2007-2013
- řídicí strukturu IPRÚ pro území Horního Vsacka tvoří Řídicí výbor coby hlavní prvek řízení.
- Řídicí výbor naplňuje **princip partnerství – sdružuje subjekty veřejného sektoru a významné subjekty cestovního ruchu z podnikatelského a neziskového sektoru v oblasti Horního Vsacka**

### 6.6 **Monitoring naplňování cílů SPL**

**„Co zme slúbili, to aj splníme“**

Monitoring naplňování cílů bude zajišťovat průběžně projektový tým a Programový výbor a na svých jednáních bude vyvozovat závěry (viz kap. 10.6 Monitoring).

Pro jasné zjištění naplňování cílů SPL byly pro cílová opatření vybrány monitorovací indikátory. V rámci tvorby SPL MAS Valašsko – Horní Vsacko byly v rámci pracovních skupin i společných jednání vybírány a stanoveny tyto indikátory, které budou sloužit k hodnocení míry plnění realizace SPL a stanovování bonusů pro MAS. Tyto **monitorovací indikátory** přímo vycházejí z preferenčních kritérií, které jsou využity pro bodování projektů a hodnocení realizačních projektů a jsou v souladu s indikátory stanovenými v PRV (srovnání viz kap. 10.6 Monitoring).

Pro hodnocení míry plnění realizace SPL a stanovování bonusů pro MAS bylo vybráno **10 hlavních monitorovacích indikátorů**. Míra, do jaké byly indikátory naplněny, bude sloužit pro stanovení bonusu pro každý rok následující.

**Tabulka č. 11. Monitorovací indikátory SPL MASVHV**

Kritérium	Jednotka	Stav ke konci roku 2010
Vytvořená hrubá pracovní místa	počet	1
Počet nových strojů a technologických zařízení	počet	1
Počet nových nebo inovovaných zemědělských strojů, technologií a staveb	počet	2
Počet nově vybudovaných nebo rekonstruovaných objektů a zařízení cestovního ruchu	počet	4
Vytvořená nová lůžka v ubytovacích zařízeních	počet	8
Podpořené aktivity obnovy dědictví venkova	počet	0
Plocha obnoveného veřejného prostranství a veřejné zeleně	m <sup>2</sup>	500
Počet vybudovaných/obnovených zařízení infrastruktury (dopravní, technické)	počet	2
Počet nových nebo rekonstruovaných zázemí pro společenské, kulturní nebo sportovní aktivity	počet	3
Obnovená/nová občanská vybavenost	počet	3

### **Závěr kapitolv 6:**

MAS Valašsko – Horní Vsacko má jasně definovanou vizi, cíle, priority a opatření (Fiche), která přispějí k jejich naplnění.

Úspěšné naplnění stanovených fíčí bude mít dlouhodobé přínosy pro celé území spočívající především ve:

- Zlepšení infrastruktury pro rozvoj cestovního ruchu,
- Modernizace zemědělství,
- Zlepšování infrastruktury vesnických sídel,
- Zlepšení životních podmínek obyvatel,
- Snížení nezaměstnanosti,
- Stabilizaci obyvatelstva
- Zvýšení atraktivity pro migranty a návštěvníky
- Vytváření dobrých vztahů mezi obyvateli
- Zviditelnění území, které přiláká do regionu nové obyvatelstvo a návštěvníky se všemi pozitivními dopady na ekonomiku a rozvoj populace
- Zvýšení podmínek pro volnočasové aktivity a zachování kulturního dědictví
- Zachování přírodního a kulturního bohatství pro další generace

Naplňováním strategie se naučí jednotlivé subjekty společně vytvářet různá uskupení na základě předkládaných projektů a tím se naučí pozitivně a tvůrčím způsobem komunikovat. Tím budou naplňovat cíle strategie.

V budoucnosti vytvoří potenciál pro udržitelnost ekonomického rozvoje a zároveň i nově vzniklá partnerství vytvoří poptávku po pracovních místech především v oblasti cestovního ruchu. To povede i k přísunu aktuálních informací a oživení příchodu nových návštěvníků do regionu.

V dlouhodobější perspektivě se zvýší absorpční kapacita území pro další projekty a nastartují se nové rozvojové aktivity, které byly dříve v této oblasti opomíjeny, jako např.: využití moderních technologií v zemědělství, oživení některých tradičních řemesel, agroturistika, firemní turistika, cykloturistika nebo poznávací turistika s cílem návštěvy aktivit zahájených při realizaci projektů Strategie MAS, rozvoj společenských a kulturních aktivit místních obyvatel aj.

## 7. Partnerství MAS

*„Zme tu jedna rodina“*

### 7.1 Historie MAS

*„Gdy zme sa ulehli“*

Místní partnerství se v regionu Horního Vsacka vytváří od vzniku Sdružení mikroregionu Vsetínsko a rozvíjí se dále od roku 1998, kdy vzniklo sdružení obcí s názvem Hornovsacká dráha, založená na spolupráci obcí Horního Vsacka s cílem udržet zájem obyvatel o veřejnou dopravu a rozvoj cestovního ruchu. Spolupráce se postupně rozvíjela a vznikla síť spolupracujících partnerů veřejného a soukromého sektoru, kteří se začali zamýšlet nad společným postupem při rozvoji regionu. Vznikem MAS došlo k vytvoření organizovaného partnerství veřejného a soukromého sektoru, které spojuje společný záměr. **Vznik Místní akční skupiny Valašsko – Horní Vsacko se datuje k 8.6.2007.**

Při výběru partnerů byly využity zkušenosti zejména starostů jednotlivých obcí a jejich znalosti působení subjektů podnikatelské a neziskové sféry na území jejich obcí. Přizvány byly subjekty, které dávají záruku kvalifikovaného rozhodování nejen v jednotlivých oblastech, ale dokážou také provázat aktivity mezi sektory.

Při výběru byla zvolena následující kritéria:

- aktivita jednotlivých partnerů v oblasti jejich působení
- znalost problémů celého území mikroregionu
- ochota pracovat na rozvoji oblasti
- kreativita a schopnost vnášet do činnosti nové prvky

V zájmu MASVHV je co nejvýraznější participace obyvatel na jejích aktivitách. O aktivitách MAS jsou informováni všichni její členové. Všechny informace, týkající se činnosti jsou předávány elektronickou poštou. Pro tento účel byla zřízena e-mailová adresa, kterou spravuje manažer MASVHV.

V rámci úzké spolupráce se Sdružením Valašsko – Horní Vsacko a společného marketingu byly na adrese [www.valassko-hornivsacko.cz](http://www.valassko-hornivsacko.cz) zřízeny stránky také místní akční skupiny. Aktualizace probíhá několikrát měsíčně.

## 7.2 Zapojení partnerů do přípravy SPL

*„Táhnem za jeden špagát“*

### 7.2.1 Úloha a odpovědnost subjektů při zpracování SPL

Úloha a odpovědnost jednotlivých členů při zpracování a realizaci strategie odpovídá zařazení do jednotlivých řídicích struktur. Při jednání a rozhodování se členové důsledně řídí stanovami a plně přebírají osobní zodpovědnost za realizaci celé strategie, tedy nejen za nezávislý subjekt, za který byli do MAS zvoleni. Mimo úkolů a odpovědnosti vyplývající ze stanov působí každý z členů i jako kontaktní osoba mezi MAS a jednotlivými nezávislými subjekty.

V průběhu zpracování SPL se minimálně 1x týdně setkávají alespoň 2 členové vedení MAS (předseda, místopředseda, manažer), kteří řeší operativní úkoly činnosti MAS a plánují jednotlivé schůzky. Průběžně dle potřeby zasedá Programový výbor, který je zodpovědný za přípravu SPL a bude zodpovědný i za její realizaci.

### 7.2.2 Účast jednotlivých partnerů na projednávání SPL

Proces projednávání SPL začal na podzim 2007. Na pracovních schůzkách MAS a jednáních jednotlivých orgánů dostali členové nejprve základní informaci o principu a osnově SPL a následně probíhala společná příprava tohoto dokumentu.

Během příprav SPL postupně vznikly pracovní skupiny k jednotlivým jeho částem:

**Pracovní skupina „Zemědělství v obcích“** – účastníci společně řešili problémy a úskalí svého oboru a vzájemně si předávali informace a zkušenosti. Pracovní skupina pomohla zmapovat problematiku zemědělství a přírodních podmínek našeho území. Členové - zemědělci společně se starosty obcí, podnikateli a představiteli neziskových organizací se následně podíleli na přípravě fiche 1 a 3.

Stálí členové pracovní skupiny:

Podnikatelský sektor – František Hromek - VSACKO HOVĚZÍ, Jan Kocurek – soukromý zemědělec, Josef Vašut – soukromý zemědělec, Vladimír Křenek – soukromý zemědělec, Jan Václavík – soukromý zemědělec

Veřejný sektor – Bc. Tomáš Kocourek (starosta obce Zděchov), Jan Machalec (starosta obce Janová), Antonín Koňářík (starosta obce Hovězí)

*Facilitátor skupiny:* Ing. Šárka Kamencová

**Pracovní skupina „Podnikání v obcích“** – členové si na schůzkách předávali své zkušenosti zejména z oblasti cestovního ruchu a společně hledali možnosti pro využití rekreačního potenciálu našeho území. Schůzek se účastnili drobní podnikatelé a starostové obcí. Členové se podíleli na přípravě fiche 2 a 4.

Stálí členové pracovní skupiny:

Podnikatelský sektor – Jaroslav Machalec - ZZJM, s.r.o., Vladimír Švihel – SKI areál Karolinka, Josef Křenek – soukromý zemědělec, Vladimír Bělunek, Marie Hořčicová – obchod s palivou, David Spisar – WALACHIAN STYLE

Veřejný sektor – Bc. Tomáš Kocourek (starosta obce Zděchov), Antonín Koňářík (starosta obce Hovězí), Oldřich Surala (starosta obce Huslenky), Ing. Tomáš Hořelica (starosta města Karolinka), Jiří Jurečka (místostarosta obce Velké Karlovice), Ing. Jiří Lušovský (starosta obce Halenkov)

*Facilitátor skupiny:* Ing. Šárka Kamencová

**Pracovní skupina „Život v obcích“** – hledali společná řešení zejména pro zlepšení společenského a kulturního života v obcích, rozvoj sportovních aktivit a zachování valašských tradic. Pomohli vytvořit seznam kulturních památek v obcích, popsat kulturní dědictví a občanskou vybavenost. V této skupině jsou i podnikatelé, kterým není lhostejný budoucí rozvoj své obce. Členové se podíleli na přípravě fiche 5, 6, a 7.

Stálí členové pracovní skupiny:

Podnikatelský sektor – Jaroslav Machalec - ZZJM, s.r.o., Vladimír Švihel – SKI areál Karolinka, Jan Václavík – soukromý zemědělec

Veřejný sektor – Jiří Jurečka (místostarosta obce Velké Karlovice), Ing. Tomáš Hořelica (starosta města Karolinka), Stanislava Špruncová (starostka městyse Nový Hrozenkov), Bc. Tomáš Kocourek (starosta obce Zděchov)

Neziskový sektor – Marie Chovanečková – Valašské národní divadlo, David Spisar – WALACHIAN o.s., Pavel Johec – TJ SOKOL Nový Hrozenkov

*Facilitátor skupiny:* Ing. Šárka Kamencová



### 7.3.2 Zjišťování potřeb místních obyvatel

Nedílnou součástí podkladů pro zpracování Integrované strategie území MASVHV a Strategického plánu Leader bylo provedené **dotazníkové šetření mezi obyvateli Horního Vsacka**, které se zaměřovalo na zjištění názorů obyvatel na kvalitu života v regionu. Šetření proběhlo na jaře v roce 2008, celkem byly vyhotoveny 2 typy dotazníků – pro obyvatele mikroregionu bez rozdílu a dále pro žáky základních škol. Dotazník připravila manažerka MAS a s pomocí starostů obcí (většinou jako příloha obecního zpravodaje) a byl distribuován do domácností mikroregionu. Vyplněné dotazníky mohli obyvatelé odevzdat na podatelně svého obecního úřadu, v infocentru nebo na určených místech (obchod, restaurace), přímo uvedených v úvodním textu dotazníku. Na základních školách zajišťovali distribuci jejich ředitelé. Určeny byly pro žáky 7. – 9. tříd základních škol. Rozdáno bylo celkem 1165 dotazníků, vrátilo se pouhých 361, ale i toto množství mělo jistou vypovídací schopnost a uvedené názory napomohly formulovat priority obou strategií.

### 7.3.3 Informování obyvatelstva o MAS a SPL

Obyvatelstvo má dostatek informací především prostřednictvím veřejného sektoru, dále podnikatelských subjektů i neziskových organizací. Za podpory Sdružení Valašsko-Horní Vsacko se podařilo na jeho stránkách [www.valassko-hornovsacko.cz](http://www.valassko-hornovsacko.cz) zřídit odkaz na MAS Valašsko-Horní Vsacko. Návštěvník se zde dozví, co je to místní akční skupina, jak funguje, jaké je její poslání, najde zde stanovy, seznam členů, přihlášku k členství a kontakty. V rubrice aktuality se dozví nejnovější zprávy o činnosti MAS. Na internetových stránkách jsou také zveřejněny informace o zpracovávání strategie MAS a každý zájemce mohl zaslat případné doplnění či připomínku.

Informace o MAS a její činnosti byly také v roce 2007 zveřejněny v každém obecním zpravodaji. V roce 2008 byl připraven informační leták o MAS, který byl distribuován do všech dostupných domácností společně s obecním zpravodajem.



## 7.4 Otevřenost MAS

*„Pro fšecky místa dost“*

MAS je otevřeno organizací a **přijímá nové členy** bez rozdílu. Nový zájemce o členství v MAS může kontaktovat manažerku, předsedu, místopředsedu nebo účetní MAS, kteří mu předají k vyplnění přihlášku člena, popř. ho odkáží na manažerku MAS, která mu přihlášku zašle emailem nebo poštou. Přihlášku lze také najít na internetových stránkách MAS. V přihlášce uvede své iniciály a nástin projektu, který by chtěl v rámci MAS zrealizovat a dále souhlas se Stanovami MAS, jejichž kopie je mu také poskytnuta k nahlédnutí. Přijetí nových členů schvaluje Valná hromada na svém nejbližším zasedání.

Veškerá **jednání MASVHV jsou veřejná**, dokumentace MASVHV je přístupná na jejich internetových stránkách.

MASVHV otevřeně přijímá nové členy a současně (na základě principu Leader) **nediskriminuje subjekty, které nejsou členy MASVHV** – tzn., že žádosti o dotaci z programu Leader na území MASVHV mohou předkládat i subjekty, které se aktivně nezapojují do činnosti MASVHV. Projektové záměry těchto subjektů jsou také nedílnou součástí projektového zásobníku.

MASVHV je **nadále otevřena meziregionální a mezinárodní spolupráci**.

## Závěr kapitoly 7:

„My zme Valaši, jedna rodina“ – tak zní i samotný název naší Strategie. Tím chce MASVHV zdůraznit nejen význam kulturního dědictví Valašska, ale zejména **důležitost partnerství** na svém území. MASVHV byly založena za účelem spojení sil všech aktivních subjektů a lidí mikroregionu a jeho společného rozvoje. Na prvním místě jsou zde místní obyvatelé a jejich potřeby a přání.

Od svého založení došlo k výraznému **utuzení partnerských vztahů** v této organizaci. Vznikly **funkční pracovní skupiny**, ve kterých se setkávají zástupci veřejného, soukromého i neziskového sektoru a společně řeší problémové oblasti rozvoje svého území. MASVHV se dostala do podvědomí veřejnosti a stala se **významným prvkem rozvojového potenciálu Valašska – Horního Vsacka** s perspektivou do budoucna.

## 8. Zkušenosti a spolupráce

### 8.1 Zkušenosti

*„Známe, jak na dotace, aj z Lídrů“*

#### 8.1.1 Leader na Valašsku

Zkušenosti místních subjektů s metodou Leader před založením MASVHV:

<b>Název projektu:</b>	<b>Zlepšení životního prostředí a ekologicky udržitelný rozvoj na Valašsku</b>
<b>Příjemce:</b>	<b>Sdružení obcí Mikroregionu Vsetínsko</b>
<b>Program:</b>	<b>217 115 Podpora obnovy venkova v roce 2004, dotační titul 7</b>
<b>Počet dílčích projektů:</b>	<b>21</b>
<b>Seznam podpořených projektů na území MASVHV:</b>	„Udržování a rozvíjení ochotnických, divadelních a kulturních tradic Karolinky“ ( <b>Valašské národní divadlo o.s.</b> ) Zviditelnění Karolinky příhraniční spoluprací přes Javornický hřeben – zbojnické stezky ( <b>město Karolinka</b> ) „Přístupová komunikace k Autokempinku a Kolibě v obci Hovězí ( <b>obec Hovězí</b> ) – „Projektová dokumentace víceúčelového hřiště u Základní školy v Hovězí“ ( <b>obec Hovězí</b> ) „Rekonstrukce přístupové komunikace k areálu firmy EKOMA“ ( <b>EKOMA, Zděchov</b> )

<b>Název projektu:</b>	<b>Zlepšení životního prostředí a ekologicky udržitelný rozvoj na Valašsku</b>
<b>Příjemce:</b>	<b>Sdružení obcí Mikroregionu Vsetínsko</b>
<b>Program:</b>	<b>217 115 Podpora obnovy venkova v roce 2005, dotační titul 7</b>
<b>Počet dílčích projektů:</b>	<b>4</b>
<b>Podpořený projekt na území MASVHV:</b>	„Zpevněná plocha v areálu firmy EKOMA“ ( <b>Petr Machala – EKOMA</b> )

<b>Název projektu:</b>	<b>Plánovaný rozvoj Valašska využitím metody LEADERu</b>
<b>Příjemce:</b>	<b>Sdružení Valašsko – Horní Vsacko</b>
<b>Program:</b>	<b>217 115 Podpora obnovy venkova v roce 2006, dotační titul 7</b>
<b>Počet dílčích projektů:</b>	<b>6</b>
<b>Seznam podpořených projektů na území MASVHV:</b>	„Lávka pro cyklisty a pěší přes řeku Vsetínskou Bečvu u Valašské Koliby“ ( <b>Josef Mudrák – KAMU, Hovězí</b> ) „Zachování zimních sportovních aktivit ve Zděchově“ ( <b>AVZO Zděchov</b> ) „Dětské hřiště Janová“ ( <b>obec Janová</b> ) „Výstavba bezbariérového vstupu a nezbytných úprav do sklářské expozice v objektu městského úřadu, včetně bezbariérového výtahu“ ( <b>město Karolinka</b> ) „Rekonstrukce interiéru (vitřin) ve sklářské expozici“ ( <b>město Karolinka</b> ) „Přestavba hospodářské budovy na stolařskou dílnu“ ( <b>J. Kašpar, Karolinka</b> )
<b>CÍL PROJEKTU:</b>	<b>Příprava pro založení a fungování MAS Valašsko – Horní Vsacko</b>
<b>DOPAD PROJEKTU:</b>	Jednalo se o inovativní projekt, který zvýšil kvalitu života v obcích, podpořil rozvoj cestovního ruchu a malého a drobného podnikání v regionu.

Zkušenosti s metodou Leader si MAS v roce 2007 mohla dále prohlubovat a rozvíjet na základě dotace Zlínského kraje ve výši 150 tis. Kč na projekt „Zajištění činnosti MAS ve Zlínském kraji“. Tato dotace výrazně pomohla zajistit mzdové prostředky pro manažerku MAS a rozvoj činnosti celé organizace pro polovinu roku 2007.

V roce 2007 MAS, i přes svoji krátkou, zhruba 2měsíční existenci, **podala žádost o podporu záměru v rámci programu LEADER ČR** s tématem Zhodnocení přírodních a kulturních zdrojů Valašska – Horního Vsacka. Přestože nebyl záměr MAS Hodnotitelskou komisí Mze vybrán k financování, umístil se na na 28. místě se 159,6ti body, tedy čtvrtý „pod čarou“. Nejvyšší bodové ohodnocení získala MAS za strategický přístup a uplatnění principu partnerství, nejnižší ohodnocení bylo za meziregionální nebo mezinárodní spolupráci.

Účast v programu Leader ČR i přes konečný neúspěch hodnotí MAS jako velmi přínosnou. Bylo provedeno ex-post hodnocení záměru, které napomůže ke zkvalitnění další činnosti MAS za účelem účasti v dalších programech.

Po neúspěchu v programu Leader ČR se MAS začala připravovat na Leader v rámci Programu rozvoje venkova. **V roce 2007 neplnila MASVHV kritérium přijatelnosti** opatření IV.1.1. Místní akční skupina, které stanovuje, že místní akční skupina musí být **založena minimálně 6 měsíců před datem započítání příjmu Žádostí** v dané výzvě pro opatření IV.1.1. K datu započítání příjmu Žádostí měla MASVHV 5ti měsíční historii.

### 8.1.2 Zkušenosti s PRV a ROP Střední Morava

V roce 2007 a 2008 zaměřila MASVHV svoji činnost na pomoc individuálním žadatelům z jeho území při zpracování a realizaci projektů financovaných z Programu rozvoje venkova a Regionálního operačního programu Střední Morava s těmito výsledky:

**Tabulka č. 12. Projektové žádosti zpracované MASVHV v období 2007 – 2008**

Program	Žadatel	Název projektu	Výsledek
PRV	Služby Obce Huslenky, s.r.o.	Traktor pro lesní cesty	Získaná dotace, úspěšná realizace
PRV	Obec Zděchov	Udržovací práce lesní cesty v obci Zděchov „Butorky“	Získaná dotace, úspěšná realizace
ROP	Obec Zděchov	Revitalizace centrální části obce Zděchov	Získaná dotace, probíhá příprava k podpisu Smlouvy
ROP	Obec Hovězí	Stavební úpravy MŠ Hovězí	Získaná dotace, probíhá příprava k podpisu Smlouvy
ROP	Městys Nový Hrozenkov	Modernizace sportovně rekreačního areálu přírodního koupaliště Nový Hrozenkov	Získaná dotace, probíhá příprava k podpisu Smlouvy
ROP	Obec Zděchov	Modernizace koupaliště se sportovním zázemím v obci Zděchov	Získaná dotace, probíhá příprava k podpisu Smlouvy

**Všechny projekty zpracované v MASVHV byly vybrány k financování. Celková částka dotace činí bezmála 65 mil. Kč.** U výše uvedených projektů financovaných z Programu rozvoje venkova již **proběhla úspěšná realizace** a byla podána Žádost o proplacení. Při realizaci těchto projektů získala MASVHV a uvedení žadatelé **cenné zkušenosti** (zpracování Žádosti o dotaci, zadávání zakázek, realizace, příprava veškerých podkladů, účtování, Žádost o proplacení, kontakt s pracovníky SZIF Olomouc aj.), které **budou využity při realizaci projektů v rámci SPL**. Na základě těchto zkušeností **vydá MASVHV vlastní metodickou příručku**, která by měla žadatelům pomoci vyvarovat se některým úskalím administrace svého projektu a pomoci k jeho úspěšné realizaci.

## 8.2 Spolupráce

*„Rádi ložíme přes kopec aj přes dva“*

### 8.2.1 Meziregionální spolupráce

### Meziregionální spolupráce MAS ve Zlínském kraji

Místní akční skupina Valašsko – Horní Vsacko podepsala dne 26.6.2007 Memorandum místních akčních skupin Zlínského kraje (MAS ZK), v němž se zavazuje o rozvoj svého území metodou LEADER. Základní cíle spolupráce jsou následující:

- Zastupovat a hájit zájmy MAS působících na území Zlínského kraje ve všech vztazích, kde je potřebný společný přístup
- Koordinace spolupráce mezi MAS ZK ve všech oblastech, kde je to relevantní, zejména v oblasti tuzemské a přeshraniční spolupráce
- Organizace společného vzdělávání a informovanosti
- Koordinace spolupráce při společném získávání prostředků na činnost MAS ZK (Zlínský kraj, bankovní domy, dotační tituly apod.)
- Společná prezentace výsledků práce a projektů na celostátní i mezinárodní úrovni
- Spolupracovat s Národní observatoří venkova a Národní sítí Místních akčních skupin České republiky, o.s. (NS MAS ČR, o.s.)
- Delegovat jednoho zástupce a jednoho náhradníka do Výboru NS MAS ČR, o.s. za Zlínský kraj

Do této spolupráce jsou zapojeny následující MAS: MAS Valašsko – Horní Vsacko, MAS Hornolidečska, MAS Východní Slovácko, Občanské sdružení MAS Střední Vsetínsko, MAS Podhostýnska, MAS Vizovicko a Slušovicko, MAS Luhačovské Zálesí, MAS Ploština.

### Národní spolupráce Místních akčních skupin

MASVHV přijala a podepsala dne 21.11.2007 Memorandum Místních akčních skupin společně s MAS Hornolidečska, MAS Východní Slovácko, MAS Podhostýnska, MAS Luhačovské Zálesí, Občanským sdružením MAS Střední Vsetínsko, MAS Vizovicko a Slušovicko a MAS Ploština.

Předmětem memoranda je vytvoření podmínek k národní spolupráci na základě principu regionálního partnerství v souladu s metodou rozvoje území Leader a dále navržení ucelené strategie cílů vedoucí k udržitelnému rozvoji na území zapojených místních akčních skupin.

### Spolupráce s MAS Nízký Jeseník



V srpnu roku 2008 navázala MASVHV spolupráci s MAS Nízký Jeseník. Manažeři těchto MAS se potkali v Přerově na **semináři pro přípravu a realizaci SPL**, který připravila Národní observatoř venkova. Prvním impulsem spolupráce byla **vzájemná výměna**

**zkušeností** – MAS Nízký Jeseník patří k úspěšným žadatelům o realizaci SPL v prvním kole příjmu žádostí a v současné době již u něj proběhla 1. výzva a výběr projektů, MAS Valašsko – Horní Vsacko má zase již řadu zkušeností se zpracováním a realizací individuálních projektů z ROP a PRV.



Po vzájemné dohodě partnerských stran se v září 2008 **manažerka MASVHV podílela na realizaci Vzdělávacího semináře MAS NJ o Programu rozvoje venkova** a principu financování z dotačního titulu, kde působila jako lektorka 3denního vzdělávacího bloku. Zároveň měla možnost sdílet zkušenosti a poznatky MAS NJ při přípravě a realizaci 1. výzvy k předkládání projektů na území Nízkého Jeseníku.



V tomto měsíci byla také podepsána **Smouva o partnerské spolupráci** mezi těmito MAS. Spolupráce obou stran se bude realizovat:

- vzájemnou výměnou zkušeností a informací
- vzájemnou podporou rozvojových projektů
- vzájemným využitím společenských a materiálových zdrojů
- vzájemnou propagací území a činnosti místních akčních skupin a metody Leader směrem k veřejnosti
- řešením problémových otázek na základě zvláštních dohod

Díky tomuto partnerovi získává MASVHV cenné zkušenosti a poznatky k přípravě a realizaci SPL. Projektový manažer MAS NJ je také externím konzultantem SPL MAS Valašsko – Horní Vsacko. Ve fázi příprav je také společný projekt spolupráce v rámci IV.2.1.

### Partnerství s CpKP Střední Morava

V červenci 2008 se MASVHV stala partnerem projektu „**Benchmarking venkova – Zkvalitňování managementu mikroregionu jako nástroje pro řešení regionálních disparit**“. Jeho realizátorem je Centrum pro komunitní práci střední Morava v rámci Vědy a Výzkumu



Ministerstva pro místní rozvoj ČR. Projekt probíhá od 1.7.2008 do 31.12.2009.

Cílem projektu je zkvalitňování a profesionalizace vybraných typů managementu rozvoje mikroregionů, čímž se dosáhne odhalení a kvantifikace regionálních disparit. Benchmarkingem venkova bude dosaženo vytvoření vhodného nástroje pro hodnocení regionálního rozvoje.



Důvodem zapojení MASVHV do tohoto projektu je **zájem o zkvalitnění – „profesionalizaci“ svého managementu a implementace indikátorů pro hodnocení efektivity managementu**. Vytvořená indikátorová sada pro hodnocení efektivity managementu MASVHV bude využita pro hodnocení úspěšnosti cílů jejich činností a aktivit, tedy i **pro hodnocení SPL**.

### 8.2.2 Mezinárodní spolupráce

Území MAS sousedí se **Slovenskem** a přirozeně zde nejvíce rozvíjí česko-slovenská přeshraniční spolupráce. Dlouhodobě zde funguje spolupráce a realizace společných projektů těchto partnerských obcí:

- **Obec Velké Karlovice a obec Makov**
- **Město Karolinka a obec Papradno**
- **Obec Huslenky a obec Jasenica** - (v letoším roce slavili 25 let spolupráce)
- **Obec Halenkov a obec Domaniže** – dlouhodobá spolupráce, v současné době vybrán k financování projekt partnerských *mateřských škol* v rámci Přeshraniční spolupráce SR – ČR. Příprava projektu spolupráce s obcí Štiavnik
- **Městys Nový Hrozenkov** – dlouhodobá spolupráce s obcí Lazy pod Makytou a ....
- **Obec Zděchov a obec Lazy pod Makytou**

S výše uvedenými slovenskými obcemi spolupracují nejen obce v území MAS, ale také zejména neziskové organizace.

Od roku 2004 spolupracuje mikroregion Valašsko – Horní Vsacko s mikroregionem Horné Kysuce. Na základě této spolupráce byl realizován projekt „**Spolupráce Valašska a Hornokysucka při rozvoji cestovního ruchu v regionu**“. Žadatelem na české straně bylo Sdružení Valašsko – Horní Vsacko. Projekt řeší úpravu běžkařských tratí v délce 40 km na hřebenech Beskyd a Javorníků, osazení 43 ks informačních panelů a instalaci doprovodné naučné infrastruktury. Díky projektu došlo k propojení jednotlivých úseků běžkařských tratí a vytvořila se sjízdná komplexní trať v délce cca 80 km po nejatraktivnějším úseku Beskyd a Javorníků.

V květnu 2008 navázalo vedení MAS kontakt s **Regionální rozvojovou agenturou Kysuce Agenturou pro regionální rozvoj SEVER**. Partneri se setkali v Žilině na semináři k Operačnímu programu přeshraniční spolupráce SR – ČR, kterého se účastnil předseda a manažerka MAS. Na základě zkušeností a ohlasů i od jiných zúčastněných došlo vedení MAS k názoru, že na obou stranách hranice je ne vždy lehké naleznout vhodného partnera pro projekty s přeshraničním dopadem. Zástupci MASVHV, RRA Kysuce a Agentury SEVER se dohodli na vzájemné spolupráci při hledání partnerů pro projekty přeshraniční spolupráce a vzájemném předávání kontaktů.



a

Na základě této spolupráce získaly již 2 subjekty z území MAS partnera pro svůj projekt. Jedná se o obec Huslenky (partnerem je obec Radostka), kteří společně připravili projekt do OP přeshraniční spolupráce SR-ČR na rekonstrukci místních komunikací. Druhým subjektem je Mateřská škola Halenkov, která do tohoto operačního programu připravila projekt společně s mateřskou školou v obci Domaniže.

### Spolupráce MASVHV a TNC

V září 2008 navázala MASVHV partnerství s občanským sdružením TNC. Jedná se o slovenského partnera z Trnavského samosprávného kraje, který sdružuje subjekty z podnikatelského, veřejného i neziskového sektoru,

funguje na principech Leaderu a své aktivity směřuje k naplnění jeho principů. Klíčovým projektem TNC, o.s. je realizace projektu „Trnavská naučná cyklotrasa“, jehož budou doplňovat projektové záměry v rámci realizace SPL. Podání žádosti o realizaci SPL se předpokládá v roce 2009.

Partneři mají mezi sebou uzavřenu Smlouvu o partnerské spolupráci, založenou na

- vzájemné metodické pomoci,
- vzájemné propagaci území a
- přípravě a realizaci společných projektů.

Důvodem výběru tohoto slovenského partnera je obdobný charakter projektových záměrů v rámci Leaderu navazujících na „velký“ projekt cyklostezky (Cyklostezka Bečva x Trnavská naučná cyklotrasa). K prvotním záměrům patří výměnné pobyty dětí základních škol (školy v přírodě) a vzdělávací akce k rozvoji metody Leader.

### **Spolupráce DSO Sdružení Valašsko – Horní Vsacko a města SAPPADA (Itálie)**

Dne 12.7.2008 se podařilo Valašsku – Hornímu Vsacku uzavřít smlouvu o **partnerství a spolupráci s italským horským střediskem Sappada**. Toto středisko se nachází v nádherné části jižního Tyrolska a je specifické tím, že je zaměřeno na vyžití rodin s dětmi (největší dětský zimní park v Evropě) a především na běžkařské lyžování. Jejimi obyvateli jsou takové osobnosti světového sportu jako Maurilio de Zolt, Pietro Piller Kottler, Silvio Fauner. Právě poslední dvě jména budou úzce spojeny s propagací regionu Valašska - Horního Vsacka, jako destinace zaslíbené běžkařskému lyžování.“

Ve smlouvě o spolupráci si obě strany pokládají za cíl účinně a dlouhodobě podporovat vztahy a kontakty mezi občany obcí Sdružení Valašsko – Horní Vsacko a občany města Sappada, zejména v oblastech **cestovního ruchu, sportu, marketingových aktivit cestovního ruchu a sportu, školství a vzdělávání, kultury a umění, sociálních služeb a dále v oblasti činnosti místních samospráv a podnikání.**

Přestože se tedy jedná o smluvní vztah uzavřený s dobrovolným svazkem obcí Sdružení Valašsko – Horní Vsacko, jedná se o identické území s MASVHV (v DSO je pouze navíc město Vsetín) a uzavřením této smlouvy se Valašsku – Hornímu Vsacku nabízí široké možnosti rozvoje spolupráce různých subjektů na obou partnerských stranách.

### **Závěr kapitoly 8:**

Na základě uvedených informací je zřejmý významný pokrok v rozvoji spolupráce na území Valašska – Horního Vsacka v posledních 2 letech. MASVHV si uvědomuje důležitost partnerství subjektů nejen na svém území a je nadále otevřená rozvoji dalších partnerských vztahů. Uzavřené partnerské smlouvy nejsou jen formální záležitostí, ale MASVHV předpokládá značný přínos pro všechna partnerská území realizací konkrétních projektů.

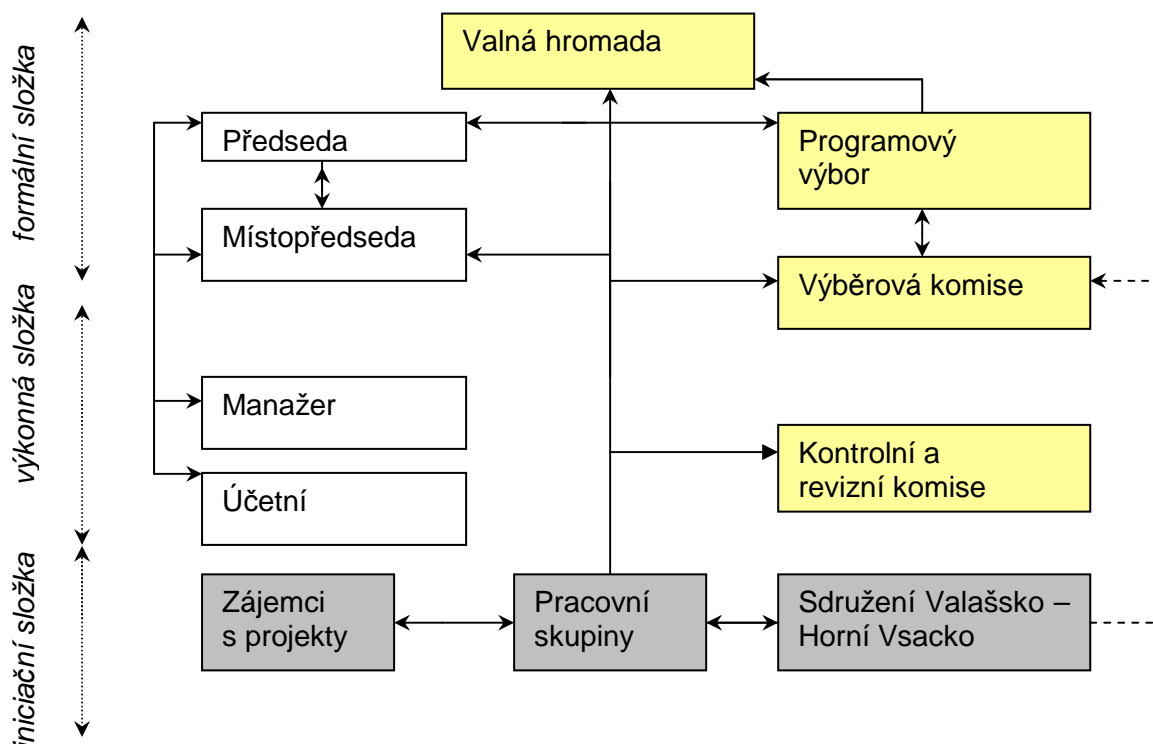
## **9. Organizace a zdroje MAS**

### **9.1 Organizační struktura a rozdělení odpovědnosti**

#### **„Co má kdo na starost“**

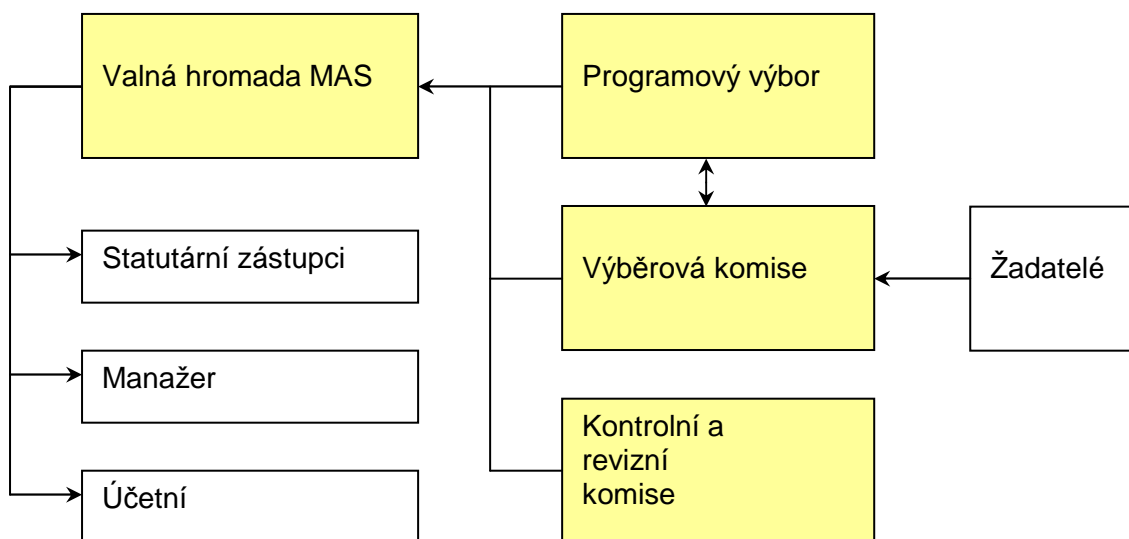
Management rozvoje v MAS Valašsko – Horní Vsacko je založen na principech programu LEADER a spolupráce členských obcí, podnikatelů a neziskových organizací z regionu, kteří koordinují a iniciují rozvoj území prostřednictvím organizační struktury MAS – občanského sdružení nebo jsou přímo zapojeni do pracovních skupin, které jsou a budou organizovány ke konkrétním projektům a výzvám programu LEADER.

### Management MAS Valašsko – Horní Vsacko



#### 9.1.1 Organizační struktura MAS

MAS má propracovaný systém řízení a rozhodování, který vychází z předpokladů a pravidel metody LEADER. Podrobný popis organizační struktury občanského sdružení popisuje níže uvedené schéma.



#### 9.1.2 Popis orgánů MAS

**Valná hromada** – je nejvyšším orgánem MASVHV a tvoří ji všichni její členové. Volí členy Programového výboru, členy Výběrové komise, členy Kontrolní a revizní komise a statutární zástupce, jmenuje Manažera a Účetní na základě přijatého usnesení o jejich jmenování. Valná hromada schvaluje výběr projektů žadatelů, předložených Programovým výborem, schvaluje stanovy a vykonává další činnosti na základě schválených stanov. Každý člen Valné hromady má jeden rozhodující hlas.

**Programový výbor** – je orgán MASVHV, který tvoří předseda MASVHV a 4 členové MASVH. Každý člen programového výboru má jeden rozhodující hlas.

Programový výbor plní zejména tyto funkce:

- zpracovává záměr MAS a Strategický plán Leader
- zpracovává a schvaluje kritéria hodnocení projektu pro Výběrovou komisi
- schvaluje výběr projektu provedený Výběrovou komisí a schválený výběr předává ke schválení Valné hromadě
- podává přihlášku do Programu Leader
- provádí další související činnost

**Výběrová komise** – je orgánem MASVHV, který tvoří místopředseda MASVHV a 8 členů MASVHV. Každý člen ve Výběrové komisi má jeden rozhodující hlas.

Do působnosti Výběrové komise patří zejména:

- třídí, hodnotí a vybírá projekty předložené žadateli
- předkládá výběr projektu ke schválení Programovému výboru
- provádí další související činnosti

**Kontrolní a revizní komise** – je orgán MASVHV, který tvoří 3 členové MASVHV. Každý člen kontrolní a revizní komise má jeden rozhodující hlas. Kontrolní a revizní komise může na vyžádání kdykoliv provést kontrolu účetnictví, tuto kontrolu provádí minimálně 1 x ročně a s výsledky kontrol seznámí členy místní akční skupiny na valné hromadě.

**Statutární zástupci** – sdružení má dva Statutární zástupce – předsedu a místopředsedu. Každý z nich je oprávněn jednat jménem sdružení samostatně. Statutární zástupci jednají a podepisují jménem sdružení navenek. Předseda sdružení je zároveň členem Programového výboru, místopředseda sdružení je zároveň členem Výběrové komise.

**Manažer, účetní** – jsou výkonnou složkou MASVHV. Manažer je oprávněn jednat za sdružení zejména v administrativních záležitostech. Účetní zabezpečuje účetní evidenci a hospodaří s finančními prostředky a majetkem v MAS a nese odpovědnost za správnost účetní evidence. Práce manažera a účetní podléhá kontrole předsedy MAS (přímý nadřazený) nebo v jeho zastoupení místopředsedy MAS.

**Žadatelé** – předkládají projekty k posouzení Výběrové komisí.

### **9.1.3 Způsob delegování orgánů a funkční období**

Funkční období volených Statutárních zástupců, členů Programového výboru, členů Výběrové komise, členů Kontrolní a revizní komise, je 3 leté. Tyto osoby mohou být do svých funkcí voleny či jmenovány i opakovaně.

Statutární zástupce – předsedu a místopředsedu, členy Programového výboru, členy Výběrové komise, členy Kontrolní a revizní komise volí Valná hromada. Manažera a Účetní jmenuje Valná hromada na základě usnesení o jejich jmenování.

### **9.1.4 Způsob sestavení výběrové komise a důvody tohoto rozhodnutí, členové výběrové komise**

Výběrová komise byla sestavena na schůzi Valné hromady MAS formou hlasování. Tvoří ji ti členové MAS, kteří nejsou členy Programového výboru. Členem Výběrové komise je podle stanov také místopředseda sdružení.

Výběrová komise byla složena tak, aby byla schopna vyhodnocovat projekty ze všech sfér (podnikatelské, kulturní, sociální, životního prostředí, veřejný sektor apod.).

### **9.1.5 Role manažera, který bude řídit realizaci SPL**

Manažer je jmenován Valnou hromadou. Je oprávněn jednat za sdružení v rozsahu vymezeném plnou mocí, kterou mu vystaví Statutární zástupci MAS, a to zejména jednat v administrativních záležitostech sdružení. Manažer není členem MAS, účastní se však všech jejích jednání, je ve smluvním vztahu k MAS s hlasem poradním, stejně tak jako ve Výběrové komisí a v Programovém výboru. Činnosti Manažera jsou stanoveny v Stanovách sdružení. Mezi hlavní činnosti patří:

- je pověřen zajištěním a náplní činnosti MAS – především výkonné části
- svolává jednání Valné hromady
- řídí zasedání Valné hromady
- svolává jednání Programového výboru
- řídí zasedání Programového výboru

- svolává jednání Výběrové komise
- řídí zasedání Výběrové komise
- zajišťuje administrativní podporu realizace SPL – vede sekretariát MASVHV a projektový tým.

### 9.1.6 Dokumenty MASVHV

Při své činnosti se MASVHV řídí těmito vnitřními směrnicemi, které vymezují postupy činností a byly schváleny Valnou hromadou. Případné změny budou zpracovány manažerem MASVHV a následně schváleny Valnou hromadou. Jedná se o následující vnitřní předpisy:

- Vnitřní předpis č. 01/2007 – Finanční řád
- Vnitřní předpis č. 01/2008 – Provozní a organizační řád
- Vnitřní předpis č. 02/2008 – Jednací řád

## 9.2 Zdroje MAS pro činnosti spojené s realizací SPL

*„Chytré valašské hlavy a světnice MAS nad páleniců“*

### 9.2.1 Lidské zdroje MAS

#### 9.2.1.1 Současní zaměstnanci a pracovníci MAS

MASVHV zaměstnává na hlavní pracovní poměr 1 zaměstnance, a to manažera MAS. Předsedou je starosta obce Zděchov Bc. Tomáš Kocourek, místopředsedou místostarosta obce Hovězí Ing. Josef Zvěřina. Účetnictví a administrativu má na starosti Gabriela Drozdová, která má na starosti taktéž účetnictví Sdružení Valašska – Horního Vsacka. Pomocnou silou a velkým přínosem je také Klára Pěkníková, marketingový pracovník Sdružení Valašska – Horního Vsacka, která pomáhá poskytuje podporu při tvorbě a aktualizaci internetových stránek. Pracovníci mají tyto znalosti a zkušenosti:

#### Manažer Ing. Šárka Kamencová

- VŠ – Slezská univerzita, Obchodně podnikatelská fakulta v Karviné, obor Marketing a management, vedlejší obor Poradenství
- 2007 – Rekvalifikační kurz Projektový manažer, MARLIN B&V, s.r.o. – centra celoživotního vzdělávání, získání Osvědčení o rekvalifikaci
- 2007 – doposud – manažer MASVHV
  - zpracování 2 žádostí o dotaci z PRV a úspěšná realizace projektů, konzultace u 2 dalších
  - zpracování 4 žádostí o dotaci z ROP Střední Morava (projeková dokumentace) – všechny vybrány k financování

#### Předseda Bc. Tomáš Kocourek

- VŠ – Slezská univerzita, Filozoficko-přírodovědecká fakulta, obor Veřejná správa a regionální politika
- 1998 – 2001 - Okresní úřad ve Vsetíně, referát regionálního rozvoje, oddělení regionálního rozvoje – náplň práce Program obnovy venkova pro obce celého okresu Vsetín (77 obcí a měst), příprava strategických materiálů pro Zlínský kraj a připomínkování materiálů na národní úrovni
- 2002 – Okresní úřad ve Vsetíně – vedoucí oddělení regionálního rozvoje
- 2003 – 2006 – Městský úřad Vsetín, odbor investic a rozvoje - veřejné zakázky, přípravu a řízení projektů a opět metodickou činnost pro obce v oblasti regionálního rozvoje, poté odbor kanceláře starosty, post vedoucího oddělení vnitřní správy a rozvoje města – mimo výše uvedené činnosti měl na starosti řízení projektů, strategický plán města
- 2006 – Starosta obce Zděchov

#### Místopředseda Ing. Josef Zvěřina

- VŠ – ČVUT Praha, stavební fakulta, obor vodní stavby a vodní hospodářství
- 1984 – 2002 - Ingstav Brno s.p., stavební technik ( mistr, stavbyvedoucí ) u divizí Kojetín a Ostrava do roku konce roku 2002. Účastnil se realizace vodohospodářských a pozemních staveb v oblasti celé Moravy, a dále se podílel na realizaci různých druhů infrastruktury, jejímiž investory byly obce, města a i podnikatelské subjekty

- 2003 – Místostarosta obce Hovězí

### Účetní **Gabriela Drozdová (dohoda o provedení práce)**

- SŠ– Masarykovou gymnázium ve Vsetíně a dvouleté studium v Ostravě, obor Cestovní ruch
- 2003 – Rekvalifikační kurz podvojného účetnictví, Obchodní akademie ve Valašském Meziříčí
- 2005 – doposud - účetní pro Sdružení Valašsko – Horní Vsacko v Karolince

### 9.2.1.2 Plánování zaměstnanci a pracovníci MAS při realizaci SPL

Předseda	
Místopředseda	
<b>Hlavní manažer</b>	pracovní poměr na plný pracovní úvazek
<b>Projektový manažer</b>	pracovní poměr na plný nebo částečný pracovní úvazek (min. 1 pracovník)
<b>Manažer kontrol</b>	pracovní poměr na plný nebo částečný pracovní úvazek
<b>Účetní</b>	pracovní poměr na plný nebo částečný pracovní úvazek

Hlavní manažer, projektový manažer, manažer kontrol a účetní budou tvořit tzv. **projektový tým**. Společně s účetní budou tvořit tzv. **sekretariát MASVHV**.

### 9.2.1.3 Odbornost členů/partnerů MAS

Následující tabulka ukazuje různorodost členů MAS dle oblasti jejich působnosti. Jednotliví zástupci jsou zejména starostové, ředitelé, vedoucí a hlavní představitelé různých organizací:

SEKTOR	OBLAST	ZÁSTUPCE ČLENA MAS
Veřejná správa	Místní samospráva	Bc. Tomáš Kocourek, Ing. Josef Zvěřina, Oldřich Surala, Ing. Jiří Lušovský, Jan Machalec, Stanislava Štruncová, Ing. Tomáš Hořelica, Jiří Jurečka
Podnikání	Zemědělství	František Hromek, Josef Vašut, Jan Václavík, Jan Kocourek, Vladimír Křenek
	Cestovní ruch	David Spisar, Jaroslav Machalec, Vladimír Bělunek, Vladimír Švihel, Petr Orság, Kateřina Růčková
	Obchod a služby	Jaroslav Machalec, Vladimír Bělunek, Petr Orság, Kateřina Růčková, Mgr. Vladimír Zezula
	Řemesla	Bedřich Vrablík, Miroslav Orság
	Strojírenství	Radek Kilián
Neziskový sektor	Stavebnictví, Dřevovýroba	Miroslav Šulák
	Kultura	Marie Chovanečková, David Spisar
	Sport	Pavel Johec, David Spisar

### 9.2.1.4 Systém vzdělávání členů/partnerů MAS

V MASVHV je kladen značný důraz na vzdělávání. Zejména manažer MASVHV se dle možností účastní maximálního množství tematických odborných seminářů a konferencí. Řadu z nich absolvuje společně s předsedou MASVHV. V roce 2008 proběhly i 3 odborné semináře přímo v MASVHV určené pro členy i nečleny MAS. Z Ministerstva zemědělství byly objednány publikace (Pravidla, kterými se stanovují podmínky pro poskytování dotace na projekty PRV ČR na období 2007-2013) a propagační materiály o Programu rozvoje venkova, které byly na seminářích a setkáních distribuovány všem zájemcům.



Účast MASVHV na seminářích a konferencích znázorňuje následující tabulka.

**Tabulka č. 13. Účast MASVHV na seminářích a konferencích**

Název semináře/ konference	Datum konání	Pořadatel, místo konání	Za MASVHV
Setkání místních akčních skupin ve Zlínském kraji	26.6.2007	MAS Hornolidečska, Lidečko	Předseda MAS, manažer MAS
Projektový manažer	9.7.2007 – 28.8.2007	MARLIN B V, s.r.o, Vsetín	Manažer MAS
Setkání manažerů MAS na výstavě Země živitelka	27.8.2007	Mze, České Budějovice	Předseda MAS, manažer MAS
Jak správně vést a organizovat výběrová řízení	25.9.2007	ÚZPI, Praha	Manažer MAS
Seminář MAS k přípravě SPL	15.10.2007	MZe, Praha	Manažer MAS
Konference ...2007-2013 Šance pro Zlínský kraj	31.10.2007	Zlínský kraj, Luhačovice	Manažer MAS
Konference ...2007-2013 Šance pro Zlínský kraj	31.10.2007	Zlínský kraj, Luhačovice	Manažer MAS
Seminář – PRV a další programy a fondy pro obce, MAS, NO	8.–9.11.2007	Škola Vesnice, Modrá	Předseda MAS, manažer MAS
Konference ROP Střední Morava	16.11.2007	Zlínský kraj, Luhačovice	Manažer MAS
Seminář Meziregionální spolupráce MAS	21.11.2007	MAS Vizovicko a Slušovicko, Vizovice	Předseda MAS, manažer MAS
Seminář Dotační management	27.11.2007	Zlínský kraj, Zlín	Manažer MAS
Seminář Komunitní metody ve strategickém plánování v rámci metody „Leader“	4.12.2007	MZe, Praha	Manažer MAS
Seminář k výzvě ROP	11.1.2008	Úřad regionální rady, Zlín	Předseda MAS, manažer MAS
Podpora MAS ve ZK	5.2.2008	MAS Vizovicko a Slušovicko, Vizovice	Předseda MAS, manažer MAS
Seminář PRV – 3. kolo příjmu žádostí	13.2.2008	MAS Valašsko – Horní Vsacko, Hovězí	Členové i nečlenové MAS
Seminář Možnosti financování základních a mateřských škol	7.3.2008	MAS Valašsko – Horní Vsacko, Hovězí	Členové i nečlenové MAS, ředitelé ZŠ a MŠ
Konference NS MAS	13.3.2008	Humpolec	Předseda MAS, manažer MAS
Seminář k výzvě ROP	18.3.2008	Úřad regionální rady, Olomouc	Manažer MAS
Seminář k OP Vzdělávání pro konkurenceschopnost	7.4.2008	MAS Valašsko – Horní Vsacko, Hovězí	Členové i nečlenové MAS, ředitelé ZŠ a MŠ
Seminář k problematice veřejné podpory	23.4.2008	Zlínský kraj, Pozlovice	Předseda MAS, manažer MAS, starostové obcí Horního Vsacka
Seminář k OP Přeshraniční spolupráce	15.5.2008	Žilina	Předseda MAS, manažer MAS
Seminář k výzvě ROP	19.5.2008	Úřad regionální rady, Rožnov pod Radhoštěm	Předseda MAS, manažer MAS, starostové obcí, podnikatelé Horního Vsacka
Školení manažerů MAS k SPL	8.7.2008	NOV, Přerov	Manažer MAS
Školení manažerů MAS k SPL	16.7.2008	NOV, Přerov	Manažer MAS
Školení manažerů MAS k SPL	19.8.2008	NOV, Přerov	Manažer MAS
Novými znalostmi k rozvoji území MAS NJ	10.-12.9.2008	MAS NJ, Horní Benešov	Manažer MAS – lektorská činnost
Konzultační den ROP	1.10.2008	Úřad regionální rady, Zlín	Předseda MAS, manažer MAS
Seminář k realizaci projektů z ROP v rámci IPRÚ	15.-16.10.2008	Zlínský kraj, Rožnov pod Radhoštěm	Předseda MAS, manažer MAS

Od listopadu 2008 do dubna 2009 by se měla manažerka MAS účastnit „**Velkého vzdělávacího semináře pro zástupce MAS /mikroregionů, pořádaný ÚZEI**, v Benešově u Prahy. Manažerka MASVHV je na tento seminář přihlášená a očekává výsledek výběru účastníků.

Proces dalšího vzdělávání členů MAS bude „nastartován“ v roce 2009. Počátkem tohoto roku budou probíhat následující semináře:

- 1) Informativní semináře k aktuální výzvě – účastníci budou seznámeni s SPL, aktuální výzvou, jednotlivými FICHEmi a pravidly pro předkládání, hodnocení a realizaci projektů.
- 2) Vzdělávací seminář členů výběrové komise – toto školení je nezbytné pro hladký průběh procesu hodnocení projektů.
- 3) Informativní semináře pro příjemce dotace
- 4) Další semináře dle vyhlášených výzev PRV a jiných operačních programů

#### **9.2.1.5 Schopnost komunikace v cizích jazycích**

- předseda – německý jazyk, slovenský jazyk
- místopředseda – polský jazyk, slovenský jazyk,
- manažer – slovenský jazyk, anglický jazyk slovem i písmem

#### **9.2.2 Technické prostředky a informovanost**

Doslova chloubou místní akční skupiny je její **kancelář** v obci Hovězí, která je v provozu od začátku roku 2008. Prostory s půdorysem bytové jednotky 3+1 poskytla obec Hovězí. K dispozici je místnost pro manažera s internetovým připojením, vybavená kuchyň, sociální zařízení a rozlehlá zasedací místnost s kapacitou 30 míst.

Manažer má k dispozici kvalitní **notebook**, který je ve vlastnictví MAS a používá **soukromé osobní vozidlo**,



**mobilní telefon, digitální fotoaparát a tiskárnu**. V zasedací místnosti MAS je **televizor s DVD přehrávačem** pro případné prezentace. **Dataprojektor, plátno a flipchart** půjčuje ZŠ Hovězí nebo ZŠ Karolinka.

V rámci vzájemné spolupráce se Sdružením Valašsko – Horní Vsacko má MASVHV možnost využívat i technické prostředky kanceláře Sdružení v Karolině, kde sídlí i účetní obou organizací. Zde se využívá **kopírka, skener, tiskárna** a účetní má k dispozici kvalitní **účetní program**.

**Při realizaci SPL** budou zvýšeny nároky i na technické prostředky. Předpokládá se zakoupení 3 ks notebooků, 1 ks stolního PC, tiskárny s kopírkou a skenerem, digitálního fotoaparátu, dataprojektoru a flipchartu.

Na adrese [www.valassko-hornivsocko.cz](http://www.valassko-hornivsocko.cz) jsou zřízeny **internetové stránky MAS**, které slouží jako základní informační zdroj pro členy i veřejnost. Nedílnou součástí komunikace je e-mailová korespondence. Dalším využívaným zdrojem informací jsou **místní obecní zpravodaje a úřední desky**.

#### **9.2.3 Finanční prostředky MAS**

Financování MAS je v současné době zajištěno z těchto zdrojů:

- **z ročních členských příspěvků:** obce – 6 Kč / 1 obyvatele, PO – 5 tis. Kč, FO – 2 tis. Kč
- **z mimořádných ročních příspěvků obcí**
- **z příjmů z vlastní činnosti** (zejména zpracování projektových žádostí včetně příloh a služby dotačního managementu)

Tato struktura financování bude s největší pravděpodobností ponechána i v letech realizace SPL. Mimořádné roční příspěvky obcí mohou být pohyblivé, žádné nebo poskytovány ve formě půjček. Pro předfinancování realizace SPL jsou rozjednány také podmínky s místními peněžními ústavy, které poskytují tzv. účelové úvěry s pravidelným čerpáním.

### Závěr kapitolv 9:

MASVHV má **jasně definovanou organizační strukturu a rozdělení odpovědnosti**. V současné době má dostatečné lidské, technické i finanční zdroje pro zajištění své činnosti a jasnou představu o organizaci a zajištění těchto zdrojů při realizaci SPL.

V případě realizace SPL od roku 2009 bude **posílen pracovní tým MASVHV**, bude zpracována nová organizační struktura a popis práce jejích nových zaměstnanců bude podrobně definován v pracovních smlouvách. Bude kladen důraz na vzdělávání a rozvoji lidských zdrojů nejen v MASVHV, ale i vně této organizace.

**Posíleno bude také technické zázemí organizace a bude aktualizován systém jejího financování.**

## 10. Administrativní postupy

### 10.1 Registrace projektů

*„Gde nabrat' rozumy a projekt zapsat'“*

#### 10.1.1 Propagace SPL v území MAS

O přípravě a postupném vzniku strategie byli průběžně informováni členové MAS a zainteresovaná veřejnost (www stránky MAS, www stránky obcí, e-maily, obecní zpravodaje, jednání pracovních skupin. Po přijetí SPL bude tento dokument nebo informace o něm zveřejněna:

- na [www.valassko-hornivsocko.cz](http://www.valassko-hornivsocko.cz) – úplná strategie vč. souvisejících dokumentů
- **ve všech obecních zpravodajích** – zde bude zveřejněna informace o strategii, odkaz na internetové stránky a kontakt na pracovníka MAS, který poskytne bližší informace
- **ve zpravodaji MAS** – v případě úspěšnosti bude MASVHV vydávat vlastní zpravodaj
- v regionálním deníku – v případě úspěšnosti bude zveřejněna zpráva v místním tisku
- **na seminářích pro žadatele** – budou pořádány pro každou vyhlášenou výzvu

#### 10.1.2 Postup a časový plán při vyhlášení příjmu Žadostí

Příslušné orgány MAS (viz odd. 9.1) zajistí vyhlášení výzev k přijímání žádostí v souladu s fichemi uvedenými v příloze SPL. Konkrétní termín první výzvy bude odvozen od termínu schválení SPL k financování a uzavření Dohody o poskytnutí dotace v rámci PRV. MAS předpokládá, že každý rok bude pravidelně vyhlášována jedna výzva pro různá opatření. Prvním rokem, kdy se předpokládá, že tento systém bude fungovat, je r. 2009. První výzva se předpokládá v červenci 2008.

MAS počítá typově s následujícím harmonogramem svých aktivit:

**Tabulka č. 14. Harmonogram administrativních postupů**

Aktivita MAS	Týden									
	1.- 10.	11.- 12.	13.- 20.	16.- 20.	21.	21.- 22.	22.	23.	24.	25.
Podpis Dohody, příprava MAS, odsouhlasení Výzvy										
Odeslání textu výzvy na RO SZIF, odsouhlasení										
Vyhlášení 1. Výzvy, seminář pro žadatele										
Příjem žádostí, kontrola úplnosti										
Doplnění žádosti žadatelem										
Administrativní kontrola a kontrola přijatelnosti										
Informování žadatele o výsledku kontroly (písemně)										
Výběr projektů										
Předání Žadostí k zaregistrování a kontrole na RO SZIF										

### **10.1.3 Informování konečných příjemců o možnosti předkládání projektů**

Potenciální žadatelé/příjemci budou informováni o jednotlivých výzvách souběžně několika různými prostředky:

- bude uspořádán informační seminář pro zájemce na podávání projektů (pro každou výzvu zvlášť)
- bude vydána tisková zpráva do místního tisku
- výzva vždy zveřejněná na webových stránkách MAS a na webových stránkách jednotlivých obcí
- výzva vytisknutá na letáčích bude vyvěšena na plakátovacích plochách v obcích, bude k dispozici na obecních úradech
- výzva v elektronické podobě bude rozesílána všem členům MAS s výzvou jejího dalšího rozeslání vhodným potenciálním žadatelům
- podrobnější informace budou k dispozici v sídle MAS, budou vyhlášeny konzultační dny pro žadatele, popř. bude možné se domluvit se zástupci MAS individuálně

Součástí každé výzvy bude fiche příslušného opatření. **Termín uzávěrky příjmu žádostí bude vyhlášen v dostatečně dlouhé lhůtě pro zpracování projektů.** MAS předpokládá minimálně 60 kalendářních dnů.

### **10.1.4 Školení potenciálních předkladatelů projektů**

Pro potenciální předkladatele projektu vždy MAS uspořádá **informační semináře** (pro každou výzvu zvlášť). Termín školení bude do 3. týdne po vyhlášení výzvy. Školení povede manažer MAS, popř. lektori, které zajistí manažer MAS.

Mimo tato hromadná školení si zájemci budou moci sjednávat **individuální konzultační schůzky** s manažerem MAS.

### **10.1.5 Administrativní postupy příjmu a registrace projektů**

Žadatelé mohou své projekty odevzdávat v sídle **MAS v obci Hovězí**. Administrace žádostí bude probíhat v **souladu s pravidly pro MAS**. Osoby, které budou projekt registrovat, nejprve ověří oprávněnost předkladatele projektu nebo pověřené osoby.

Následně bude provedena **registrace projektu** a bude vystaveno **potvrzení o registraci**. Žadatel bude současně poučen, že **na odstranění formálních nedostatků bude mít lhůtu 5 kalendářních dnů** od doručení výzvy k nápravě. MAS bude vést seznam registrovaných projektů, každý projekt bude mít přiděleno své číslo.

### **10.1.6 Administrativní kontrola projektů**

#### **Příjem žádostí**

Určený počet paré žádosti, projektu, povinných a nepovinných příloh se bude předkládat do termínu určeného výzvou v kanceláři MASVHV v Hovězí. Předložení kompletní Žádosti musí učinit žadatel osobně nebo prostřednictvím pověřené osoby. Pověření musí mít formu úředně ověřené plné moci s vymezením rozsahu zmocnění i časové platnosti. Manažer MAS zkontroluje oprávněnost osoby Žádost podepsat a ten ji poté před manažerem MAS podepíše.

MAS provede kontrolu úplnosti Žádosti na základě kontrolního listu. Neúplná Žádost o dotaci nebude přijata místní akční skupinou a žadatel bude na místě o této skutečnosti a jejích důvodech písemně informován. V případě neúplnosti Žádosti vyzve MAS žadatele v termínu do 5 dnů k doplnění Žádosti. V případě nedoplnění Žádosti ve stanoveném termínu bude ukončena administrace Žádosti z důvodu nesplnění administrativní kontroly. Po předání kompletní Žádosti bude žadateli vystaveno potvrzení o předání.

Tento proces bude mít na starosti projektový tým MAS (manažer, projektový manažer, manažer kontrol).

#### **Administrativní kontrola provedená MAS**

Po přijetí všech Žádostí žadatelů provede projektový tým do 7 kalendářních dnů administrativní kontrolu povinných a nepovinných příloh a posoudí, zda je Žádost v souladu s SPL MASVHV (kontrola přijatelnosti). Kontrolovat se bude zejména úplnost údajů v žádosti, uznatelnost výdajů, kompletnost povinných a nepovinných příloh a jejich platnost.

O výsledku administrativní kontroly bude žadatel písemně nebo osobně vyrozuměn, a to do 5 pracovních dnů od ukončení kontroly. Doklad o kontrole bude žadateli zaslán buď doporučeně nebo předán osobně oproti podpisu.

V případě, že při administrativní kontrole budou zjištěny nějaké nesrovnalosti, bude žadatel vyzván k jejich vysvětlení příp. odstranění v termínu do 5 pracovních dnů. V případě nesplnění stanoveného termínu bude administrace žádosti ukončena z důvodu nesplnění podmínek administrativní kontroly.

Konečný žadatel, jehož projekt bude vyřazen na základě administrativní kontroly, bude mít možnost do 7 pracovních dnů ode dne následujícího po odeslání doporučené zásilky od MAS podat žádost o přezkoumání postupu MASVHV na MASVHV. MASVHV bude mít v tomto případě povinnost námitku přezkoumat nejpozději do 3 pracovních dnů. O výsledku žadatele neprodleně seznámí písemně. V případě, že nedojde na jednání po podání

žádosti o přezkoumání postupu MASH ke shodnému závěru MASVHV a konečného žadatele, bude mít konečný žadatel právo podat žádost o přezkoumání postupu MASVHV na příslušné RO SZIF a pokud tak učiní, má zároveň povinnost dát tuto skutečnost MASVHV na vědomí.

### **10.1.7 Způsob zajištění osob, které se budou podílet na příjmu, administrativní kontrole a registraci projektů**

Příjem, administrativní kontrolu a registraci projektu budou provádět pracovníci MASVHV. Odpovědným za tyto činnosti bude manažer MASVHV, který je jmenován Valnou hromadou. Kontrolu činnosti manažera provádí předseda a Programový výbor.

## **10.2 Způsob výběru projektů**

*„Najlepší nemožu byť fšeci“*

### **10.2.1 Postupy hodnocení přijatelnosti v návaznosti na hodnocení přijatelnosti**

Po administrativní kontrole projektu bude provedena kontrola přijatelnosti v návaznosti na kritéria přijatelnosti dané FICHE. Hodnocení přijatelnosti provede projektový tým. Ke každému projektu bude zpracována zpráva o hodnocení přijatelnosti s odůvodněním. Projekty, které projdou hodnocením přijatelnosti budou předány Výběrové komisi MASVHV k bodovému hodnocení.

V případě, že projekt nesplní kritéria přijatelnosti, bude ukončena jeho administrace a projekt již nebude dále hodnocen. MASVHV neprodleně vyrozumí konečného příjemce o ukončení administrace projektu z důvodu nesplnění kritérií přijatelnosti písemně. Konečný žadatel, jehož projekt bude vyřazen na základě nesplnění kritérií přijatelnosti, bude mít možnost do 7 pracovních dnů ode dne následujícího po odeslání doporučené zásilky od MASVHV podat žádost o přezkoumání postupu MASVHV na MASVHV. MASVHV bude mít v tomto případě povinnost námitku přezkoumat nejpozději do 3 pracovních dnů. O výsledku žadatele neprodleně seznámí písemně. V případě, že nedojde na jednání po podání žádosti o přezkoumání postupu MAS ke shodnému závěru MASVHV a konečného žadatele, bude mít konečný žadatel právo podat žádost o přezkoumání postupu MASVHV na Příslušné RO SZIF a pokud tak učiní, má zároveň povinnost dát tuto skutečnost MASVHV na vědomí.

### **10.2.2 Postupy při výběru projektů, způsob bodování v návaznosti na preferenční kritéria**

U žádostí, které prošly kladně administrativní kontrolou a kontrolou přijatelnosti, provede Výběrová komise MAS za každou Fichi bodové hodnocení. MASVHV má pro každou Fichi předem stanovená preferenční kritéria a ke každému kritériu má přiřazenu hodnotící škálu.

Bodové hodnocení projektů provádí Výběrová komise (dále jen VK). Předseda VK svolá zasedání VK. Zde rozdělí projektové žádosti mezi jednotlivé členy VK a to tak, aby nedošlo ke konfliktu zájmů a aby každý projekt byl hodnocen nejméně třemi členy VK. Každý člen VK podepíše čestné prohlášení o nepodjatosti vůči projektům, které mu byly přiděleny k posouzení. Před samotným hodnotícím dnem proběhne školení budoucích hodnotitelů, bude zajištěna administrativní podpora (procesní pomocník – manažer MAS) a o termínu hodnocení bude informován SZIF.

**Preferenční kritéria stanovená MAS** a způsob bodování je upřesněn v tabulkách jednotlivých Fichí. Tato kritéria byla navržena po několika jednáních různých pracovních skupin a orgánů MASVHV. Finální verzi navrhl Programový výbor. Každá Fiche obsahuje povinná kritéria daná podmínkami PRV, alespoň jedno kritérium pro ni specifické a následně se opakují tato kritéria a jejich bodové hodnocení:

Preferenční kritérium MAS	Max. počet bodů			Hodnocení			
	3	5	10	0	3	5	10
Jsou plánované navazující aktivity		X		Ne	x	Ano	x
Požadovaná míra dotace		X		Za každé jedno % nižší požadované dotace získá žadatel 1 bod, max. však 10 bodů			
Žadatel se zúčastnil veřejné obhajoby	X			Ne	Ano	x	x
Hodnocení veřejné obhajoby			X	Žadatel mě o projektu nepřesvědčil. Projekt není v souladu s SPL.	Projekt je v souladu s SPL. Nejsem přesvědčen o potřebě jeho realizace.	Projekt je v souladu s SPL, ale svým charakterem není ničím výjimečný.	Projekt je v souladu s SPL a významně přispěje k naplnění jeho cílů.
Žadatel předložil v dané výzvě pouze 1 žádost	X			Ne	Ano	x	x

Bodové posouzení projektu bude mít 2 fáze:

### **1. Bodové hodnocení dle projektové žádosti**

Hodnotitelé na základě individuálního studia projektové žádosti přidělí jednotlivým projektovým žádostem body dle bodovací tabulky platné pro danou Fichi. Své hodnocení bude zapisovat do bodovacího „Protokolu pro hodnocení v I. fázi“.

### **2. Veřejná obhajoba projektu**

V rámci veřejné obhajoby dostane každý žadatel max. 10 minutový prosto k představení svého projektu. Poté bude následovat max. 15 minutový úsek, kdy bude odpovídat na předem připravené dotazy hodnotitelů. Dotazy i odpovědi musí být zapsány do protokolů.

Hodnotitelé na základě tohoto slyšení upřesní bodové hodnocení v jednotlivých bodovacích kritériích. Tam, kde k tomuto upřesnění dojde, napíší do protokolu krátké zdůvodnění, na základě jakých informací k upřesnění došlo. Každý hodnotitel ke každému projektu, který hodnotil spočítá výsledný součet bodů, podepíše protokol a předá jej předsedovi VK.

Předseda VK společně s členy projektového týmu překontrolují výsledné součty, zapíší je do připraveného protokolu a dopočítají průměrnou výslednou bodovou hodnotu pro každý hodnocený projekt. Žádosti poté sestaví podle počtu získaných bodů sestupně, provede výběr projektů, poté vyhotoví Seznam vybraných/nevybraných Žádostí Výběrovou komisí MAS a výběr na svém zasedání odsouhlasí.

Programový výbor schválí výběr projektů provedený Výběrovou komisí a výběr předává ke schválení Valné hromadě, příp neschválený výběr předává zpět Výběrové komisi se svými připomínkami k doplnění.

Valná hromada MASVHV projedná a schválí projekty. Výsledky výběru budou zaslány na RO SZIF, kde bude sestaven seznam doporučených a nedoporučených projektů a zaslán na řídicí orgán PRV ke schválení.

Výsledek schvalovacího procesu bude zaslán přímo žadateli formou zamítacích dopisů nebo zvacích dopisů k podpisu Podmínek. MASVHV bude zaslán seznam schválených a neschválených projektů.

## **10.3 Realizační část**

**„A fčil idem na to“**

### **10.3.1 Administrace v průběhu realizace projektů**

MASVHV zajistí veškerou činnost předepsanou vyhlášovatelem PRV a uvedenou v pravidlech. V rámci administrace realizace projektů MAS zajistí:

- vedení složek projektů – odpovídá manažer MAS
- ex-ante in-situ (tj. před zahájením na místě realizace) hodnocení přijatých projektů – odpovídá zástupce Programového výboru
- průběžné zprávy příjemců (s rozlišením na investiční a neinvestiční projekty) – odpovídá manažer MAS
- konečné vyhodnocení projektu (ex-post) – odpovídají manažer MAS a předseda Programového výboru

### **10.3.2 Vedení složek projektů**

Každý projekt bude evidován a archivován v tzv. složce projektů. Složka projektů bude mít **fyzickou** (papírovou) a **elektronickou verzi**. Za správné vedení složek zodpovídá projektový manažer, tj. že ve složkách:

- budou projekty na předepsaných formulářích
- bude jednotný systém označování projektů ve fyzické i elektronické podobě
- bude kontinuální a úplná dokumentace každého projektu (od podání projektové žádosti až po závěrečné vyhodnocení projektu)
- pro každý projekt budou na samostatném listě zaznamenávány důležité milníky (rozhodnutí, úkony, jednání)

### **10.3.3 Administrace proplácení projektů**

Koneční žadatelé/příjemci pomoci mají povinnost každou Žádost o proplacení předkládat ke kontrole a odsouhlasení MASVHV. MAS Valašsko – Horní Vsacko bude provádět kontrolu každé Žádosti o proplacení vč. příloh konečného příjemce. Kontrolu provede dle kontrolního listu. Po provedení kontroly MASVHV potvrdí formulář Žádosti o proplacení. Ten je pak předložen konečným příjemcem na RO SZIF.

### **10.3.4 Metodika plánování a provádění kontrol projektů**

Kontroly, které bude provádět vždy **zástupce Programového výboru spolu s pracovníkem projektového týmu**, budou prováděny v několika stupních (ex-ante, v mezidobí, po skončení), a to pravidelně i nepravidelně. U všech žadatelů budou probíhat kontroly realizace projektů dle předem vytvořených **plánů kontrol**.

Průběžně se bude sledovat realizace projektů v souladu s předloženou dokumentací, na kterou byl příspěvek přidělen a zároveň bude průběžně sledováno naplňování monitorovacích ukazatelů tak, aby byla SPL naplňována jako celek. Každá kontrola bude žadateli oznámena v dostatečném předstihu, aby mohl být kontrole přítomen. Výsledkem kontroly bude **zápis**, který podepíší příjemce dotace a zástupci MAS, kteří kontrolu provedli.

### **10.3.5 Osoby podílející se na administraci a kontrole realizace projektů**

Na administraci a kontrole projektů se budou podílet **členové Programového výboru a pracovníci kanceláře MAS**.

## **10.4 Kontrola činnosti MAS**

*„Furt pod dohledem“*

### **10.4.1 Zajištění kontroly činnosti jednotlivých pracovníků MAS**

V současné době provádí kontrolu především předseda MAS. Po schválení žádosti na realizaci této strategie MAS předpokládá, že budou zaměstnáni další pracovníci nebo najatí experti pro různé činnosti. Podmínky spolupráce budou uvedeny ve smlouvách s těmito lidmi. Jednotliví pracovníci budou kontrolováni v rámci pracovníprávních vztahů, které se řídí zákony ČR a interními předpisy, které MAS vyhotoví.

### **10.4.2 Kontrola účetnictví MAS**

Účetní evidenci a hospodaření s finančními prostředky a majetkem v MASH zabezpečuje účetní, která nese odpovědnost za správnost účetní evidence. Účetní je průběžně kontrolována předsedou a místopředsedou.

Kontrolu účetnictví provádí Kontrolní a revizní komise zpravidla 1 x ročně. Do její kompetence patří zejména prozkoumání roční účetní závěrky a výroční správy sdružení, dohled nad tím, aby sdružení vyvíjela činnost v souladu se zákony a stanovami. S výsledky kontrol seznámí kontrolní a revizní komise členy místní akční skupiny na Valné hromadě.

V případě poskytnutí dotace MASVHV zajistí kontrolu účetnictví formou externího auditu.

### **10.4.3 Sebehodnocení výsledků práce MAS**

MASVHV každoročně zpracovává zprávu o své činnosti a prezentuje ji na zasedání Valné hromady. Závěrečná zpráva je připravována v součinnosti vedení MAS a účetní. Zpráva obsahuje i plán činnosti na následující rok. V diskuse se ke zprávě vyjadřují členové Valné hromady. Přípomínky a názory jsou evidovány a příp. použity pro zlepšení činnosti v následujícím období.

## 10.5 Archivace

*„Listiny nebudem schovávat' pod zhlavec“*

### 10.5.1 Plán archivace dokumentace

Plán archivace byl již částečně popsán v oddíle 10.3 - vedení složek projektů. Veškerá dokumentace bude archivována ve fyzické a pokud to bude možné, tak také v elektronické podobě. Účetní doklady budou archivovány v souladu se zákonem o účetnictví a s dalšími souvisejícími předpisy. Doklady podléhající finančnímu auditu budou archivovány 10 let.

### 10.5.2 Technické zázemí pro archivaci

Dokumenty budou archivovány za běžných podmínek:

- fyzické dokumenty v šanonech (krabicích) a uskladněny tak, aby bylo zabráněno jejich poškození,
- elektronické dokumenty budou zálohovány na discích v počítači a na DVD nebo CD. Druhé kopie budou pro případ zničení, či odcizení uloženy na jiném místě v regionu, např. u předsedy MAS.

Veškeré doklady a dokumentace budou archivovány v souladu s platnou legislativou a v souladu s podmínkami PRV. Archiv bude uložen v sídle MASVHV.

## 10.6 Monitoring

*„Jak si to ohlídáme“*

### 10.6.1 Plán monitoringu

Příjemce bude mít za povinnost podávat po celou dobu realizace projektu pravidelně jednou za 4 měsíce zprávu o postupu prací při realizaci projektu, tzv. **Monitorovací zprávu**.

Manažer kontrol po obdržení zprávy zaeviduje její přijetí, zkontroluje soulad skutečného postupu realizace s plánovaným vyhodnotí stav plnění monitorovacích indikátorů a v případě, že shledá odlišnost od plánovaného stavu či vyhodnotí stav projektu jako rizikový, navrhne provedení neplánované kontroly. Monitorovací zpráva bude uložena do složky projektu.

Při ukončení projektu sepíše příjemce tzv. **Závěrečnou monitorovací zprávu** a předá ji společně se žádostí o proplacení dotace. V tomto případě vždy proběhne kontrola na místě – závěrečná kontrola před proplacením dotace.

V případě nesplnění monitorovacích indikátorů výstupu bude postupováno v souladu se sankčním systémem nastaveným v PRV.

Příjemce bude mít povinnost podávat monitorovací zprávy i po ukončení projektu, tzv. **Monitorovací zprávu o udržitelnosti** a to po dobu udržitelnosti (5 let) po skončení vždy na konci každého kalendářního roku.

Sběr dat pro monitoring bude prováděn víceetapově. Je vypracovaný plán monitoringu, který bude naplňován prací manažera. Monitoring projektů probíhá v rámci **průběžných , konečných i následných kontrol** projektů a jejich administrace u všech žadatelů a jeho výsledky jsou zaneseny v protokolu místního šetření. Průběžně se bude sledovat realizace projektů v souladu s předloženou charakteristikou projektu dle dokumentace a časovým harmonogramem, na kterou byla dotace přidělena. Samostatně bude sledováno naplňování preferenčních kritérií do podoby monitorovacích kritérií – indikátorů dalšího rozvoje. Každá kontrola bude žadateli v předstihu oznámena, aby mohl být kontrole přítomen. Z každé kontroly bude pořízen zápis, který bude podepsán příjemcem dotace a případně fotodokumentace stavu realizace.

Ve fichích jednotlivých opatření jsou stanoveny ukazatele, které indikují pokrok v naplňování cílů opatření. Jejich celkový přehled je v níže uvedené tabulce:

**Tabulka č. 15. Přehled monitorovacích indikátorů SPL MASVHV**

Kritérium	Jednotka	2009-2010	2009-2013
Vytvořená hrubá pracovní místa	počet	1	5
Počet nových strojů a technologických zařízení	počet	1	6
Počet nových nebo inovovaných zemědělských strojů, technologií a staveb	počet	2	6
Počet nově vybudovaných nebo rekonstruovaných objektů a zařízení cestovního ruchu	počet	4	12
Vytvořená nová lůžka v ubytovacích zařízeních	počet	8	15
Podpořené aktivity obnovy dědictví venkova	počet	0	8
Obnovená veřejná prostranství a veřejná zeleň	m2	500	2500
Počet vybudovaných/obnovených zařízení infrastruktury (dopravní, technické)	počet	2	6
Počet nových nebo rekonstruovaných zázemí pro společenské, kulturní nebo sportovní aktivity	počet	3	7
Obnovená/nová občanská vybavenost	počet	3	10

Po roce 2010 bude MAS tyto indikátory včetně jejich výstupních hodnot stanovovat pro každý rok.

### 10.6.2 Způsob ověřování monitorovacích kritérií

- Místní šetření u podpořených žadatelů
- monitoring pracovních smluv
- dokumentace ke strojům a technologiím
- projektová a kolaudační dokumentace
- soupis prací a pořízeného majetku, stavební deník
- daňové doklady, doklady o zaplacení

## 10.7 Vyhodnocení SPL (evaluace)

**„Tož jak zme pořídili“**

Vyhodnocování SPL MAS je proces, v rámci kterého MAS vyhodnocuje plnění cílů SPL.

Cílem hodnocení je zvýšit kvalitu, účinnost a efektivitu zajišťování plnění cílů SPL MAS. Přihlíženo bude k požadavkům udržitelného rozvoje, vlivu na životní prostředí a plnění příslušných právních předpisů. Hodnocení je prováděno Programovým výborem MASVHV.

### 10.7.1 Evaluační plán

Hodnocení efektivity realizace SPL bude prováděno Programovým výborem nejméně 1x ročně, vždy do konce 1. čtvrtletí následujícího roku a také vždy průběžně do tří měsíců po ukončení a závěrečném schválení uskutečněného projektu. Zprávy Programového výboru bude projednávat a schvalovat Valná hromada. Programový výbor bude svolávat jeho předseda, který také předloží výboru návrh termínů pro hodnocení realizovaných jednotlivých projektů a také předloží návrh termínů průběžného hodnocení uskutečňovaných projektů.

### 10.7.2 Evaluační postupy

- shromáždění podkladů k dosaženým výstupům, výsledkům a dopadu
- hodnocení monitorovacích ukazatelů
- porovnání se stanovenými cíli
- stanovení případných opatření k nápravě a jejich přijmutí

### 10.7.3 Zajištění evaluace

Ex-ante: vycházelo z dotazníkového šetření, z analýzy území, stanovených cílů, projektového zásobníku, předpokládaných prostředků na realizaci SPL a absorpční kapacity území. Cílem bylo ověřit správnost navrhovaných priorit, reálnost stanovených cílů a celkový dopad na rozvoj oblasti.

Ad-hoc (nahodilé hodnocení): pro hodnocení SPL MASVHV nebude použito.

On-going: průběžné hodnocení SPL bude prováděno každoročně od roku 2010

**Ex-post:** závěrečné hodnocení SPL MASVHV bude provedeno po ukončení realizace SPL na základě vyhodnocení monitorovacích ukazatelů s ohledem na jejich přínos pro naplnění cílů SPL a přínos pro dané území. Výsledky hodnocení budou předána na CP SZIF.

### 10.7.4 Návrh způsobu zapracování výsledků evaluace do SPL

Zjistí-li se nedostatečná efektivita vložených prostředků, budou přijata nápravná opatření (aktualizace Strategického plánu).

### 10.7.5 Způsoby zveřejňování výsledků SPL a evaluací

Všechny závěry z výsledků jednání Programového výboru budou do 10 dnů zasílány členům MAS, aby mohli vznést prostřednictvím manažera MAS své dotazy a připomínky k některým zjištěním a navrhovaným opatřením a to do doby, než bude zprávy Programového výboru projednávat Valná hromada. Vznesené dotazy a předložené návrhy členů MAS budou součástí zprávy Programového výboru na VH.

## 10.8 Propagace MAS

„Ať lidé víja, co zme zač“

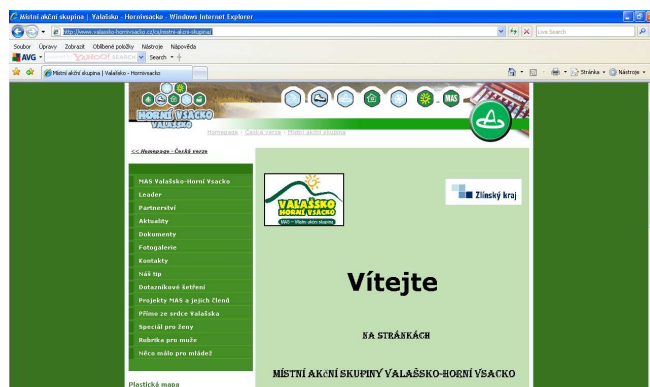
### 10.8.1 Propagace činnosti MAS, informování obyvatelstva

Propagace a informování obyvatelstva o činnosti MAS je popsáno v oddílu 7.3.3. a 10.1.1.

V rámci společné propagace s mikroregionem – Sdružení Valašsko – Horní Vsacko byl na [www.valassko-hornovsacko.cz](http://www.valassko-hornovsacko.cz) zřízen odkaz na MASVHV. Přímá adresa je <http://www.valassko-hornovsacko.cz/cs/mistni-akcni-skupina/>.

Stránky obsahují tyto rubriky:

- **MAS Valašsko – Horní Vsacko** – základní informace, Stanovy, Vnitřní předpisy, informační leták
- **Leader** – vysvětlení pojmu a metody Leader
- **Partnerství** – partneři MASVHV, partnerské smlouvy
- **Aktuality** – aktuální informace k setkáním, pozvánky, výzvy, informace o SPL aj.
- **Dokumenty** – dokumenty ROP, PRV, Integrovaná strategie území MASVHV
- **Fotogalerie** – fotografie ze schůzek
- **Kontakty** – sídlo MASVHV, kontakty na předsedu, místopředsedu, manažera a účetní
- **Náš tip** – prezentace členů MASVHV
- **Dotazníkové šetření** – výsledky šetření provedeného v roce 2008
- **Projekty MAS a jejích členů** – plánované a realizované projekty MASVHV a jejích členů
- **Přímo ze srdce Valašska** – zajímavosti z území (tradice, přísloví, pořekadla, tradiční produkty)
- **Speciál pro ženy** – recepty valašské kuchyně, služby pro ženy, relaxace, sportovní vyžití
- **Rubrika pro muže** – valašské restaurace, sportovní vyžití
- **Něco málo pro mládež**



Stránky jsou tzv. „živou“ propagací MASVHV, jsou průběžně aktualizovány (min. 1x měsíčně) a nabízí řadu zajímavých informací o MASVHV, jejím území, možnostech financování projektových záměrů z různých zdrojů apod.

Propagace MASVHV při realizaci SPL bude obdobná, jako je již popsáno v oddílech 7.3.3 a 10.1.1., tj. webové stránky MASVHV a jednotlivých členů, tiskové zprávy v místním tisku, obecních zpravodajích, vlastním zpravodaji MASVHV, letáčky, účast na různých veletrzích a výstavách, propagace v rámci uskutečněných školení, distribuce vlastních propagačních materiálů v regionech partnerů, osobní kontakt s pracovníky MASVHV apod.

K výraznému zlepšení marketingové komunikace MAS a její propagační činnosti by mělo dojít díky navázané spolupráci s Hanou Klosovou, studentkou 5. ročníku Univerzity Tomáše Bati ve Zlíně, oboru Management a marketing, která bude o MASVHV zpracovávat **diplomovou práci** zaměřenou na tuto problematiku. Na základě této spolupráce **vznikne v roce 2009 nový strategický dokument MASVHV zaměřený na integrovanou marketingovou komunikaci MASVHV.**

### 10.8.2 Zhodnocení účinnosti propagace MASVHV

Podle formy propagace, kterou MAS zvolí, bude následovat i zhodnocení. Např.: počty návštěvníků webových stránek, účast na jednotlivých akcích, nově přihlášení členové do MAS, noví partneři, počty podaných žádostí o financování projektů, ohlasy, připomínky (písemným, telefonickým nebo osobním sdělením) atd.

V případě nízké účinnosti některé z forem propagace, změní MAS daný způsob propagování nebo jej použije pro jinou cílovou skupinu.

Zhodnocení účinnosti propagace MASVHV bude součástí výše zmíněné diplomové práce vč. návrhů na její zlepšení.

### 10.8.3 Aktualizace www stránek

Webové stránky MAS jsou a do budoucna nadále budou aktualizovány podle potřeby, minimálně však 1x za měsíc. Pravidelně zde budou zveřejňovány informace o výzvách, seminářích, realizovaných projektech a setkáních a další informace o aktivitách MASVHV. Za aktualizaci stránek bude zodpovědný manažer MASVHV.

### 10.8.4 Plán informovanosti o činnosti a výsledcích

Informace o činnosti a výsledcích MASVHV budou zveřejňovány následovně:

- **internetové stránky** – průběžná aktualizace
- **zpravodaj MASVHV** – předpoklad periodicity 2-3x ročně
- **zpravodaje obcí** – 1x ročně informace o činnosti MASVHV
- **semináře pro vyhlášené výzvy** – dle četnosti výzev
- **semináře pro příjemce dotace** – dle četnosti výzev
- **informační letáky MASVHV** – min. 1x ročně
- **konference MASVHV pro veřejnost** – 1x ročně
- **individuální konzultace v sídle MASVHV** – konzultační hodiny min. 2x týdně nebo dle domluvy
- **pracovní schůzky** – průběžně dle potřeby
- **schůzky orgánů MASVHV** – dle Stanov nebo dle potřeby
- **Valná hromada MASVHV** – minimálně 1x ročně

## Závěr kapitoly 10:

Administrativní postupy MASVHV vychází z platných Pravidel, kterými se stanoví podmínky pro poskytování dotace na projekty Programu rozvoje venkova ČR na období 2007-2013, opatřen IV.1.1 Místní akční skupina. Jsou nastaveny tak, aby respektovaly postupy a časové hledisko administrace projektů a byl zajištěn hladký průběh registrace a výběru projektů, jejich realizační část vč. kontroly, kontrola činnosti MASVHV a archivace všech dokladů. Plán monitoringu je nastaven tak, aby zajistil MASVHV přehled o realizaci projektů a naplňování jeho monitorovacích indikátorů. Při sestavování plánu monitoringu se vycházelo z plánu monitoringu ROP Střední Morava. Nedílnou součástí SPL je její evaluace a efektivní propagace.

## 11. Zapojení žen, mladých lidí a zemědělců

*„Robky, gazdové, ogaři, cérky...“*

### 11.1.1 Zapojení žen

**Počet žen mezi členy/partnery MAS:** 4 + 2 členové zastoupeni ženami + manažerka MAS

**Účast žen v orgánech MAS:** Programový výbor: 0 % (zástupce 1 člena je žena); Výběrová komise 0 %; Kontrolní a revizní komise 33 %.

### Pracovní skupina „Robky z Valašska“

Tato skupina se dala dohromady z důvodu řešení problematiky žen na Valašsku – Horním Vsacku a jejího zapracování do SPL. Na svých setkáních navrhuje projektové záměry zaměřené na ženy, analyzuje stávající situaci a projektové záměry a hledá možnosti zlepšení problematiky žen na území MASVHV. Pracovní skupina se **zaměřuje také na problematiku mládeže a zachování valašských tradic**. Podílela se také na „valašské formulaci“ názvů kapitol SPL.

Stálé členky pracovní skupiny:

- **Ing. Šárka Kamencová** – manažerka MASVHV od jejího založení, facilitátor pracovní skupiny
- **Ing. Jana Křenková** – zástupce člena MASVHV Vladimíra Křenka, člen Programového výboru
- **Marie Chovanečková** – člen MASVHV, člen Kontrolní a revizní komise, zástupce občanského sdružení Valašské národní divadlo. Aktivní člen s prvními zkušenostmi z Leaderu (POV 2004, realizace projektu „Udržování a rozvíjení ochotnických, divadelních a kulturních tradic Karolinky“)
- **Bc. Kristýna Šafaříková** – externí partner MASVHV, projektový manažer se zaměřením na projekty OP Přeshraniční spolupráce, OP Vzdělávání pro konkurenceschopnost a ROP Střední Morava)
- **Stanislava Špruncová** – starostka městyse Nový Hrozenkov
- **Gabriela Drozdová** – účetní Sdružení Valašsko – Horní Vsacko
- **Klára Pěkníková** – marketingový pracovník Sdružení Valašsko – Horní Vsacko
- **Alena Vašutová** – nezaměstnaná



### 11.1.2 Zapojení mladých lidí

Mladí lidé do 30 let byly zapojeni do tvorby SPL zejména díky provedenému dotazníkovému šetření. Distribuce dotazníků probíhala také za účasti základních škol, kde byly dotazníky rozdány v 7.-9. třídách. Převážný počet vrácených dotazníků byl díky této spolupráci právě od těchto mladých lidí. Uvedené názory na kvalitu života v obcích a možnosti jejich rozvoje byly zapracovány do SPL.

Mezi mladé lidi do 30 let, zapojené do činnosti MASVHV patří:

- **Ing. Šárka Kamencová** – manažerka MASVHV od jejího založení, facilitátor pracovní skupiny
- **Bc. Kristýna Šafaříková** – externí spolupracovník MASVHV, projektový manažer
- **Klára Pěkníková** – marketingový pracovník Sdružení Valašsko – Horní Vsacko, spolupracuje při marketingových aktivitách

MAS také navázala spolupráci s **Hanou Klosovou, studentkou 5. ročníku Univerzity Tomáše Bati ve Zlíně**, oboru Management a marketing, která bude o MASVHV zpracovávat **diplomovou práci** zaměřenou na marketingovou komunikaci MASVHV.

Problematiku mladých lidí řeší pracovní skupina „Robky z Valašska“.

### 11.1.3 Zapojení zemědělců

**Počet zemědělců mezi členy/partnery MAS: 5**

**Účast zemědělců v orgánech MASVHV:** Programový výbor: 40 %; Výběrová komise 11 %; Kontrolní a revizní komise 0 %.

### Pracovní skupina „Zemědělci v obcích“

Tato skupina se dala dohromady z důvodu řešení problematiky zemědělství na Valašsku – Horním Vsacku a jejího zapracování do SPL. Na svých setkáních hledá možnosti projektových záměrů pro zemědělce, analyzuje stávající situaci, předává si zkušenosti z realizovaných projektů a hledá možnosti zlepšení podmínek zemědělské činnosti na území MASVHV

Stálí členové pracovní skupiny:

- **Ing. Šárka Kamencová** – manažerka MASVHV od jejího založení, facilitátor pracovní skupiny
- **Ing. Jana Křenková** – zástupce člena MASVHV Vladimíra Křenka, člen Programového výboru, úspěšný zemědělských podnikatel, realizuje projekt Agrocentrum Velké Karlovice financovaný z ROP Střední Morava

- **Jana Kocurková** – zástupce člena MASVHV Jana Kocourka, úspěšný zemědělec. Pro rozvoj a zefektivnění své zemědělské činnosti získali již 2x dotaci z PRV (Zahájení činnosti mladých zemědělců, Modernizace zemědělských podniků)
- **Josef Vašut** – zemědělský podnikatel, majitel biofarmy
- **VSACKO Hovězí, a.s.** – zemědělský podnik zabývající se tradiční rostlinnou a živočišnou výrobou
- **Jan Václavík** – zemědělský podnikatel s mnohaletou zkušeností z oblasti zemědělství
- **Bc. Tomáš Kocourek** - starosta obce Zděchov
- **Jan Machalec** - starosta obce Janová
- **Antonín Koňářík** - starosta obce Hovězí

### 11.1.4 Nastavení cílů a Fichí řešících problémy žen, mladých lidí do 30 let a zemědělců

Fiche 1: „Zemědělství – náš chleba“ – tato Fiche je zaměřena na podporu rozvoje zemědělství

Fiche 2: „Podnikání – naše šance“ – tato Fiche umožňuje zakládání a rozvoj podnikání mužů i žen bez rozdílu

Fiche 3: „Diverzifikace zemědělství – naše možnosti“ – tato Fiche je zaměřena na diverzifikace zemědělství směrem k nezemědělským činnostem

Fiche 4: „Cestovní ruch – naše šance“ – k preferenčním kritériím této Fiche patří také zaměření projektu na rozvoj agroturistiky. Předpokládá se, že nově vzniklá pracovní místa budou obsazována převážně ženami

Fiche 6: „Vesnice – naše radost“ – Fiche je zaměřena mimo jiné na budování veřejných prostranství a odpočinkových míst (zejména pro maminky s dětmi a seniory)

Fiche 7: „Život v obcích – naše pohoda“ – Fiche je zaměřena mimo jiné na rozvoj volnočasových aktivit mládeže a zkvalitnění občanské vybavenosti pro obyvatele

### Závěr kapitoly 11:

MAS Valašsko – Horní Vsacko si uvědomuje význam žen, mladých lidí a zemědělců pro rozvoj regionu a dbá na jejich zapojení do činnosti MAS a zpracování a realizace SPL. Pro řešení problematiky žen a zemědělců má aktivní pracovní skupiny, které pomáhají ke zlepšení postavení těchto skupin a jejich podmínek na území Valašska – Horního Vsacka.

Schváleno Valnou hromadou MASVHV dne 21.10.2008