



**Integrovaná strategie území
MAS Valašsko – Horní Vsacko
na období 2008 - 2013**

OBSAH

SITUAČNÍ ANALÝZA

1. Základní charakteristika území	5
1.1 Poloha území MAS	5
1.2 Geologie	6
1.3 Základní rysy reliéfu	7
1.4 Klimatologie	7
1.5 Srážkové poměry	7
1.6 Hydrologické poměry	7
1.7 Půdní poměry.....	8
2. Přírodní a historické dědictví	8
2.1 Historie a kultura	8
2.1.1 Památky	9
2.2 Životní prostředí.....	11
3. Infrastruktura	13
3.1 Občanská vybavenost.....	13
3.1.1 Školství.....	13
3.1.2 Zdravotnictví a sociální péče.....	13
3.2 Doprava, technická vybavenost.....	13
3.2.1 Doprava	13
3.2.2 Technická vybavenost	14
4. Obyvatelstvo	15
4.1 Obyvatelstvo.....	15
5. Ekonomika.....	17
5.1 Trh práce.....	17
5.2 Ekonomická výkonnost.....	18
5.3 Zemědělství	20
5.4 Lesnictví	22
5.5 Cestovní ruch	24
5.5.1 Letní turistika.....	24
5.5.2 Zimní turistika	24
5.5.3 Mimosezónní turistika	25
5.5.4 Infrastruktura nabídky ubytovacích zařízení	25
5.5.5 Turistické a cykloturistické trasy.....	26
6. Dotazníkové šetření spokojenosti obyvatel.....	27
6.1 Struktura dotazníku	28
6.2 Výsledky šetření.....	28
7. SWOT Analýza.....	34
NÁVRHOVÁ ČÁST	
8. Kritické oblasti.....	37

9.	VIZE MAS Valašsko – Horní Vsacko	38
10.	Celková strategie.....	38
11.	Projektové záměry.....	43
12.	Způsob realizace navržených priorit.....	43
12.1.1	Získávání dotačních zdrojů.....	44
12.1.2	Dotační zdroje pro realizaci projektových námětů místních aktérů	44
12.1.3	Dotační zdroje pro projekty MAS	44
12.2	Využití Místního partnerství	45
12.2.1	Zapojování veřejnosti	45
13.	Organizace a zdroje MAS.....	45
13.1	Organizační struktura a rozdělení odpovědnosti	45
	Management MAS Valašsko – Horní Vsacko.....	46
13.1.1	Organizační struktura MAS.....	46
13.1.2	Popis orgánů MAS	47
13.1.3	Způsob delegování orgánů a funkční období	47
13.1.4	Způsob sestavení výběrové komise a důvody tohoto rozhodnutí, členové výběrové komise	48
13.1.5	Role manažera, který bude řídit realizaci SPL	48
14.	Související dokumenty	49
	Projektový zásobník pro období 2008 - 2013.....	49

Úvod

Integrovaná strategie Místní akční skupiny Valašsko – Horní Vsacko je koncepční rozvojový dokument, jenž se v souladu se zásadami trvale udržitelného rozvoje snaží efektivně řídit procesy plánování sociálně-ekonomického rozvoje území mikroregionu MAS Valašsko – Horní Vsacko.

Tento dokument neřeší veškeré aspekty ekonomického či sociálního rozvoje řešeného území, ale selektivně stanovuje pouze některé prioritní směry rozvoje a prioritní problémy, na které se v daném časovém horizontu jednoznačně zaměřuje a podrobně je řeší. Strategický plán je způsob, jak vybrat podstatné záležitosti v území, shodnout se na nich a případně i nalézt východiska pro jejich řešení.

Jedním z hlavních impulsů vzniku tohoto dokumentu byla snaha se přiblížit procedurám regionální politiky EU a pokud možno přijímat jejich základní principy. Jedním z pěti základních principů této tzv. politiky ekonomické a sociální soudržnosti je i princip programování, vyjadřující soustředění pozornosti zainteresovaných subjektů v dotčeném území na dosažení střednědobých a dlouhodobých cílů, stanovených v rozvojových dokumentech. V souladu s tímto principem jsou prostředky evropských fondů alokovány na základě víceletých a víceoborových programů, nikoliv na základě jednotlivých projektů. Integrovaná strategie území MAS se proto stane výchozím dokumentem MAS pro účast v jednotlivých programech vyhlášených EU (stane se jasným signálem připravenosti MAS absorbovat pomoc EU).

Integrovaná strategie území MAS Valašsko – Horní Vsacko vychází z potřeb MAS jako územního celku a současně respektuje i zájmy jednotlivých obcí, podnikatelů a neziskových organizací, akceptuje hlavní směry rozvoje, priority a cíle vyšších územních celků. Navazuje jak na dokumenty vyšších územních celků, je v souladu zejména s Programem rozvoje územního obvodu Zlínského kraje (PRÚOZK) a se schválenou územně plánovací dokumentací Zlínského kraje, tak i na rozvojové priority EU. Strategie je zároveň v souladu se Strategickým rozvojovým plánem Mikroregionu Vsetínsko, Integrovaným plánem rozvoje území Horního Vsacka, a Marketingové a rozvojové strategie v cestovním ruchu regionu Valašska – Horního Vsacka.

Strategie byla zpracována jednak dle zásad doporučených MZE ČR, MMR ČR a jednak dle konkrétních a specifických podmínek MAS. Tento plán není v rozporu s platnými územně plánovacími dokumenty ani s územně plánovacími podklady (urbanistickými studii) jednotlivých obcí území MAS.

SITUAČNÍ ANALÝZA

1. Základní charakteristika území

1.1 Poloha území MAS

Území MAS Valašsko – Horní Vsacko (dále jen MAS) je součástí NUTS II. Střední Morava, Zlínského kraje, okresu Vsetín a leží u státních hranic se Slovenskou republikou – sousedí se Samosprávným Trenčínským krajem. MAS Valašsko – Horní Vsacko patří mezi tzv. „přeshraniční mikroregiony“.

Region patří k typickým podhorským a horským hraničním regionům na komunikaci spojující část Moravy se Slovenskem, obsahujícím krajinné prvky národního, s významným faktorem ekologického a turistického.

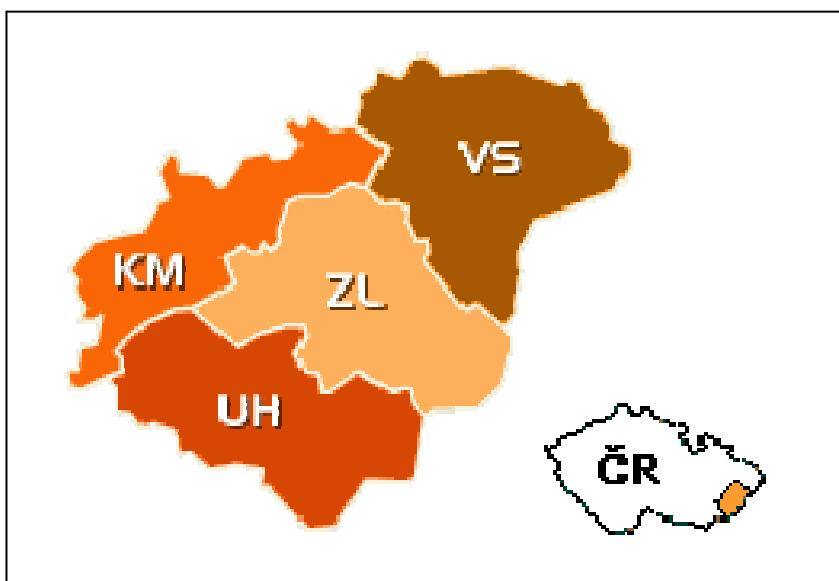
I když z hlediska České republiky je území MASV periferní oblastí, poloha území v širším kontextu v rámci Evropy je poměrně výhodná, což je dáno především jeho postavením na jednom z nejvýznamnějších přirozených spojení Středozeří se střední a severní Evropou. Poloha mikroregionu s horskou hranicí předurčuje citlivost území na úrovni hospodaření a politických vztahů se Slovenskou republikou. Slabší slovenské hospodářství ve srovnání s ostatními sousedy České republiky v jiných oblastech ovlivňuje aktivity zdejšího pohraničí. Protichůdně působí legální hospodářská výměna včetně turistiky a nelegální tranzit, zejména osob. Z tohoto hlediska jsou přeshraniční oblasti ČR se Slovenskou republikou vystaveny nejtvrdějším podmínkám ve srovnání s ostatním českým pohraničím.

Obecná charakteristika

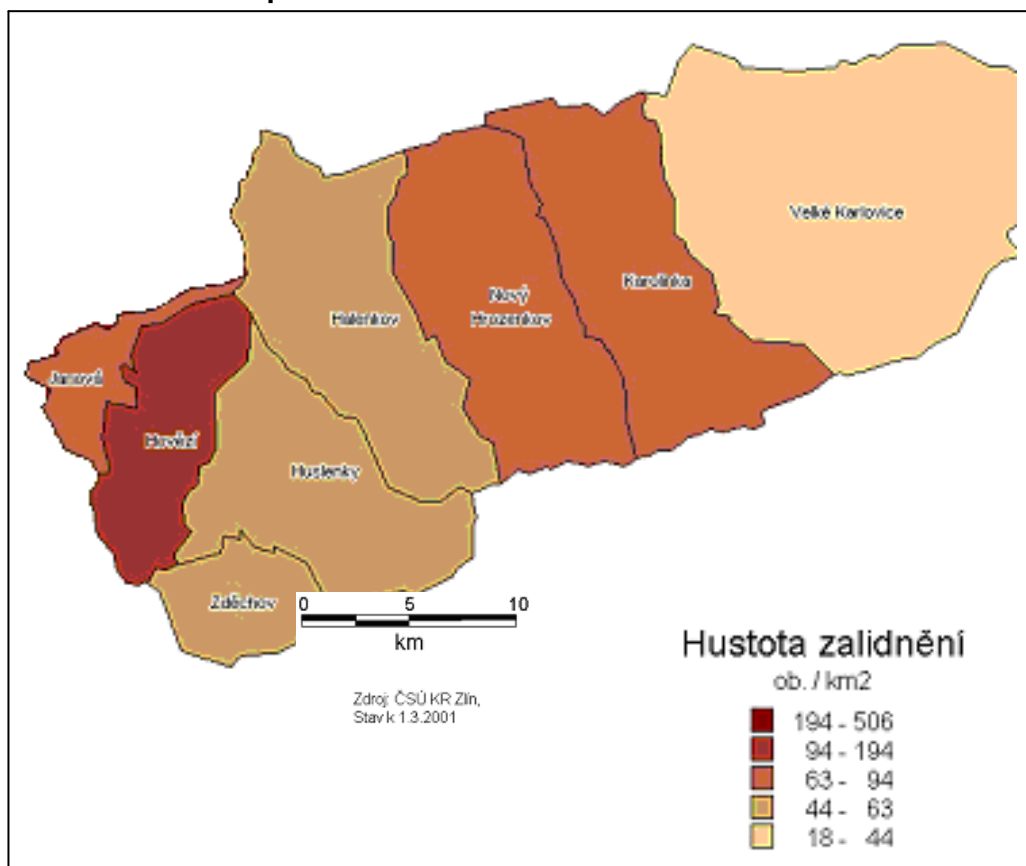
MAS Valašsko – Horní Vsacko má rozlohu 28 812,7 ha. Do tohoto mikroregionu náleží celkem těchto 8 obcí s celkovým počtem 16 982 (k 31.12.2007) obyvatel:

- Velké Karlovice
- Karolinka
- Nový Hrozenkov
- Halenkov
- Huslenky
- Zděchov
- Janová

Mapa Zlínského kraje



Mapa území MAS Valašsko – Horní Vsacko



Celé území se kryje s povodím horního toku Vsetínské Bečvy. Povrch území MAS je velmi členitý. Většina území se nachází v oblasti vrchoviny až hornatiny s množstvím hluboce zaříznutých údolí, menší část na západě se nachází v oblasti pahorkatiny.

1.2 Geologie

Na geologické stavbě území MASVHV se podílí především předčtvrtohorní regionálně geologická jednotka - flyšové pásmo Západních Karpat. Geologicky jsou Západní Karpaty součástí rozsáhlé soustavy mladých pásemných pohoří, vznikajících ve třetihorách působením několika fází alpského vrásnění. Protože od ukončení těchto pohybů neuplynula z geologického hlediska dlouhá doba, jeví se jako soustava mohutných hřbetů, oddělených hlubokými údolními nebo kotlinami. Modelace reliéfu je podporována trvalým výzdvihem celé oblasti ve čtvrtohorách.

Termínem flyš, od kterého je název flyšové pásmo odvozen, se označuje soubor usazených hornin, charakteristický rytmickým střídáním pískovců, prachovců, jílovců, slínovců, vzácně i vápenců a slepenců. Jednotlivé litologické typy sedimentů tvoří vrstvy se snižující se zrnitostí do nadloží. Tato geologická stavba je příčinou malé retenční schopnosti krajiny a tím i značné rozkolísanosti odtoku vody. Flyš je rovněž příčinou častých sesuvů, které se v této oblasti výrazněji projevují po abnormálních srážkách. V údolních nivách toků se nacházejí čtvrtohorní nablaveniny o mocnosti až několika metrů.

1.3 Základní rysy reliéfu

Reliéf území MASVHV je velmi členitý a kontrastní, vyznačuje se pestrou mozaikou různých tvarů, od mohutných hornatinných a vrchovinných horských hřbetů, přes hluboká údolí, kotliny a brázdy. Ploché horské hřbety a rozsochy přecházejí do příkrých svahů, hustě členěných stržemi a údolními, typický je rozvoj vodní eroze a sesuvů.

Celkově v reliéfu výrazně převažuje erozně-denudační a strukturně-denudační vrchovinný a hornatinný reliéf na flyšových pískovcích a jílovcích nad akumulacím a erozně-akumulacím reliéfem v kotlinách, brázdách a výrazných dnech údolí

1.4 Klimatologie

Podnebí celého území MAS lze charakterizovat jako oblast nacházející se v mírně teplé oblasti s výjimkou vrchovinných hřebenů s nadmořskou výškou nad 700 m n.m. Vedle značné členitosti terénu je klima v jednotlivých částech území MASVHV ovlivňováno také celou řadou dalších faktorů, např. přítomností vodních toků a nádrží, apod.

V oblastech podél Vsetínské Bečvy po Velké Karlovice je oblast klimaticky mírně teplá, poměrně vlhká s převážně chladnou místy až studenou zimou. V oblasti Velkých Karlovic se v údolích Bečvy hromadí vrstva poměrně chladného vzduchu, která postupně směrem k Hovězí sílí. Tato vrstva chladnějšího vzduchu překrývá sevřená údolí i v době kdy ve vyšších polohách panuje slunečné počasí s teplotou podstatně vyšší než je ve spodní části údolí. Průměrná roční teplota se v této oblasti pohybuje v rozmezí 7-8 ° C., srážky od 750-900mm a celková sněhová pokrývka mezi 20-45 cm.

Na tuto oblast bezprostředně navazuje vrchovina, přecházející částečně v hornatinu, mírně teplá, vlhká, s mírnou místy až chladnou zimou rozkládající se podél Hostýnských vrchů. Průměrná roční teplota okolo 7 ° C., srážkový úhrn činí přibližně 770-980mm a celková sněhová pokrývka se pohybuje 30-80cm.

Nejteplejším měsícem je červenec s průměrnou měsíční hodnotou 17° až 18° C na území do 400 m nad mořem, nejchladnějším měsícem je leden s teplotami -3 až -5° C.

Tropických dnů, kdy teplota vzduchu dosahuje 30° C a více, bývá v průměru 7 za rok, v nadmořských výškách nad 800 m v některých letech nebývají. Letních dnů, kdy teplota vzduchu dosahuje 25° C a více, bývá až 48 v roce.

Průměrný počet mrazových dnů, kdy teplota ve 2 m nad zemí poklesne pod 0° C, bývá 112 až 146. Průměrný počet arktických dnů, kdy teplota nestoupne nad - 10° C, bývá 3 až 5 do roka.

1.5 Srážkové poměry

Území lze přiřadit tzv. středoevropský typ ročního chodu srážek s maximem v letních měsících a minimem v zimě. Celé území je nadprůměrně zavlažováno, nejvyšších hodnot dosahují srážky na vrcholových místech Moravskoslezských Beskyd (cca 1200 mm).

1.6 Hydrologické poměry

Povodí území náleží úmoří Černého moře do něhož odvádí vody řeka Bečva cestou dvou toků vyššího řádu Moravy a Dunaje.

Největší vodní plocha v území MAS je údolní nádrž Stanovnice s rozlohou 50,8 ha.

Nejvýznamnějším hlavním vodním tokem v území MASVHV je Vsetínská Bečva. Podle povrchového odtoku patří zájmová oblast k nejvodnatějším územím v ČR. Proto celá oblast území MAS Vsetínsko náleží k chráněné oblasti přirozené akumulace vod Beskydy.

Území MAS je celkově chudý na podzemní vody v důsledku geologické stavby, neboť málo propustné horniny karpatského flyše se vyznačují nepříznivými podmínkami pro výskyt a oběh podzemních vod. Tyto skutečnosti podmiňují nepříznivé hydrogeologické poměry a nedostatek zdrojů podzemních vod z hlediska vodohospodářského.

Zdroje podzemních vod mají s výjimkou několika případů malou a kolísavou vydatnost. Příznivější podmínky jsou v říčních sedimentech a mocnějších zvětralinách při úpatí svahů často překrývajících údolní nivu. Akumulace podzemních vod jsou závislé na mocnosti neuzpevněných uloženin, a proto v důsledku většinou jejich malé mocnosti jsou málo vydatné.

I když podmínky pro tvorbu podzemních vod v mikroregionu nejsou příznivé, přesto jsou neodmyslitelnou součástí valašské hornaté krajiny vývěry podzemních vod – prameny, které jsou často upraveny do studánek.

1.7 Půdní poměry

V území MAS se vyskytují zemědělské půdy, které zahrnují zejména tyto půdní typy: hnědozemě, ilimerizované půdy, hnědé půdy (kambizemě) typické a kyselé. Vyšší polohy mikroregionu, převážně pokryté lesními komplexy, tvoří hnědé půdy kyselé, silně kyselé, podzolované a podzoly. Třetí kategorie půd jsou půdy, jejichž vlastnosti člověk úplně změnil nebo, které uměle vytvořil – tzv. antropogenní půdy, nacházející se v oblastech souvislé i rozptýlené zástavby, rekultivovaných skládek apod.

2. Přírodní a historické dědictví

2.1 Historie a kultura

Historické osídlení území MAS Valašsko – Horní Vsacko je datováno do 11. století. Existence prvních vesnic je historicky doložena v 1. pol. 12. století. Vznik dalších sídel je spojen s pasekářskou (rozšíření ploch orné půdy přeměnou lesních ploch, která podstatně ovlivnila typicky členitý ráz Východní Moravy) a s ní související valašskou kolonizací (využití lesních porostů a horských strání k salašnickému chovu dobytka, zejména ovcí a koz, a to za zvláštní poplatek – valašskou daň). V 17. století bylo Valašsko postiženo turecko-tatarskými nájezdy a vpády kuruců (uherských povstalců), a to hlavně jeho jižní a východní oblasti. V 18. a 19. století bylo dokončeno osídlování území okresu založením vsí Velké Karlovice a Karolinina Huť (pozdější Karolinka). Průmysl byl v 1. pol. 19. století zastoupen méně, avšak druhá polovina 19. století znamenala výrazný rozmach průmyslu dřevařského, textilního a sklářského.

Od svého vzniku měly obce Horního Vsacka zemědělský charakter. Významné bylo manufakturní podnikání s bohatstvím dřeva. Namísto dubu pak držitelé největších lesních ploch vysazovali smrk, který sice přinášel hospodářský užitek, ale jeho pěstování bylo spojeno s dalšími rizikovými faktory a vlivem na přírodu a krajinu. Dále významné bylo ovocnářství, pastevectví, formanství, podomácku se vyráběly šindele, křiváky (nože), plátno, dřevěné uhlí.

Od 1. 1. 2000 byla Česká republika nově rozdělena do 13 krajů. Území MAS Valašsko – Horní Vsacko je součástí Zlínského kraje (okresu Vsetín).

Valašsko - Horní Vsacko je kraj známý především díky svému lidovému charakteru a svým obyvatelům, odjakživa známých jako Valaši. V České republice je region Valašska – Horního Vsacka spojován právě s historickou tradicí Valachů, tedy původních obyvatel území, jejichž způsob života byl spojen s pastevectvím a vztahem k hodnotám přírodního bohatství v území. I v

současnosti se daří region do jisté míry udržovat v duchu historických lidových tradic architektury nebo zvyků.

Označení Valašsko má svůj prapůvod v Rumunsku - zdejší žijící Valaši migrovali od 14. století Karpatským obloukem na západ a sever. Na severovýchodní Moravu přišli ze Slovenska a ze Slezska a prostřednictvím svých předků sem přenesli salašnické tradice extenzivního pastevectví (rozšířené zejména ve východních a jižních Karpatech) - nový způsob chovu tzv. valašského dobytka - koz a ovcí a zpracování jejich mléka.

Kulturní zvláštnosti, které reprezentovaly valašské pastevce, byly přitažlivé pro ostatní obyvatelstvo. Ovlivnily integrační proces na jednotlivých pastvinách, a to v dialektu, hudbě, tanci a v tradičním oděvu, jehož ústup začal nejdříve. Protože okolní obyvatelstvo si těchto odlišností od 17. století všímalo, začali si obyvatelé Valašska uvědomovat svoji identitu a do přelomu 19. a 20. století znovu oživovali reprezentační znaky regionální příslušnosti, např. obnovený kroj, hudba a tanec včetně jejich záznamů, interiérové prostředí s tradičním nábytkem, vznikaly muzejní sbírky.

K rozsáhlému kulturnímu dědictví tedy patří i reviční formy folklóru, ale hlavně charakter horské krajiny, v níž jsou lesy prostoupeny pastvinami, polanami a rozptýleným osídlením na nich. Lze tam ještě najít tradiční roubené stavby kolem dvorů s jasany a lípami, s hrazenými výhony pro dobytek a horskými políčky okolo nich. Lidovou kulturu bývalého Mezříčsko-rožnovského panství, do něhož patřily i Velké Karlovice (zal. 1713 z Rožnovska), nejvýrazněji reprezentuje lidová architektura odlišná od Vsetínska. Nejstarší dochované formy obydlí mají jizbu s pecí a ohništěm, nad nímž je komín (dnes se využívá přistavený sporák), vedle jizby byla obytná komora pro výměnkáře, uprostřed domu průchodní síň a vzadu skladovací komora. Chudších chalupnických usedlostí nejvíce přibýlo v 18. století, kdy se nejvíce šířily dvojdílné domečky s jizbou a síní. V obživě se stále více uplatňovala domácí výroba. Hlubokou tradici na Valašsku má i ovocnářství a páleníctví - především Slivovice.

Půvab Valašska, rázovitost krajiny i obyvatel inspirovala již řadu básníků, spisovatelů, malířů i hudebních skladatelů. Valašský folklór, je dodnes uchovávaný četnými tanečními i pěveckými soubory.

Mezi významné kulturní akce mikroregionu patří:

- poutě a jarmarky
- lidové zábavy a plesy
- vystoupení cimbálových muzik
- hudební vystoupení dětí a mládeže
- divadelní představení
- hasičské soutěže
- mikulášské a vánoční besídky

V mikroregionu je také pořádána řada sportovních akcí jako závody horských kol, lyžařské závody, turnaje v kopané, nohejbale aj.

2.1.1 Památky

Horní Vsacko je oblastí s hlubokou historií a bohatými tradicemi. První písemné zprávy jsou z 14. – 16. stol. Mikroregion a celý okres Vsetín je význačný velkým množstvím památek lidové roubené architektury. Nejzajímavější soubory lidové architektury je možno spatřit ve Velkých Karlovicích, v Novém Hrozenkově a Karolince.

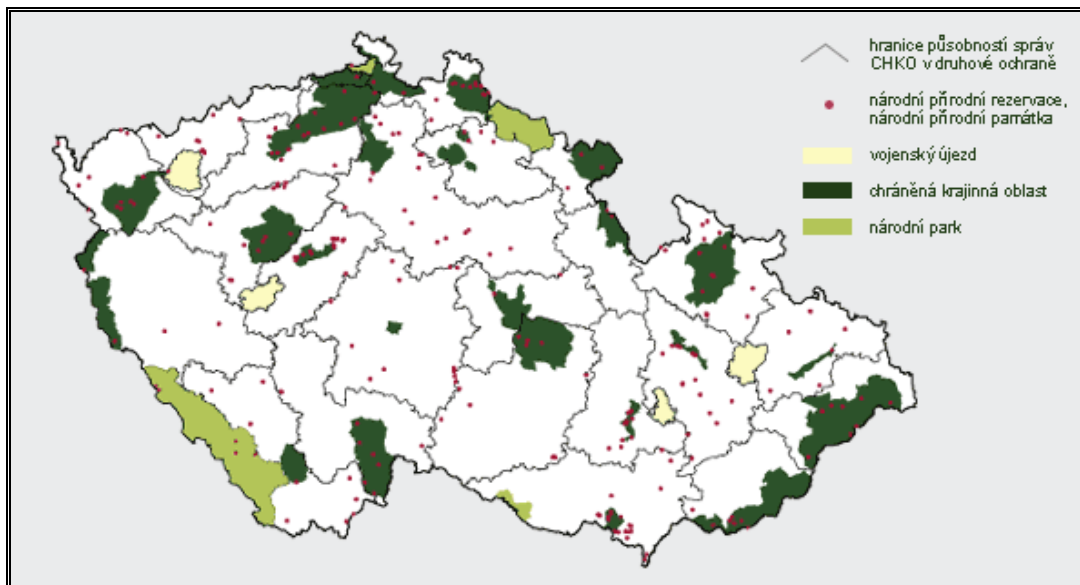
obec	památky	obec	památky
Halenkov	<ul style="list-style-type: none"> ▪ barokní farní kostel z r. 1788 ▪ zvonička – údolí Dinotice ▪ církevní kapličky ▪ obnovená charakteristická drobná roubená lidová stavba z 18. stol. ▪ na hřbitově společný hrob padlých příslušníků 1. čs. armádního sboru ▪ květnaté louky s výskytem orchidejí 	Nový Hrozenkov	<ul style="list-style-type: none"> ▪ velká rekreační obec ▪ římskokatolický kostel z r. 1780 s oltářem, který pochází z r. 1690 ▪ typické dřevěné valašské domy z 18. a 19. stol ▪ na přelomu 19. a 20. stol. zde pobývala řada umělců, např. J. Uprka a H. Sweiger ▪ památník Antonína Strnadla – soubor kreseb vytvořený pro výstavu salašnictví v r. 1936, doplněný o řadu předmětů a památek souvisejících s chovem ovcí
Hovězí	<ul style="list-style-type: none"> ▪ farní kostel sv. Máří Magdalény z r. 1733 ▪ zámeček Kaštýl z r. 1718 ▪ kamenný kříž na místním hřbitově z r. 1792 ▪ sousoší Kalvárie za vsí z 1. poloviny 18. století ▪ socha sv. Jana Nepomuckého z r. 1712 ▪ květnaté louky orchidejí v údolí Hovízky 	Velké Karlovice	<ul style="list-style-type: none"> ▪ farní kostel Panny Marie Sněžné s areálem roubených staveb (fara, roubená stáj) – mimořádně hodnotná roubená architektura kostela z roku 1754 ▪ dům čp. 267 – hodnotná lidová architektura z r. 1813, dnes Karlovské muzeum ▪ boží muka u silnice, hodnotná lidová kamenická práce z r. 1780 ▪ fojtství čp. 23 s areálem z r. 1793 (budova fojtství, vjezdová brána, stodola, hospodářské budovy) ▪ usedlost „Na Sihle“, čp. 117 z r. 1841 ▪ kaple sv. Jana u silnice na Soláň ▪ židovský hřbitov z druhé pol. 19. stol. ▪ státní přírodní rezervace Razula, jediný zchovalý zbytek jedlobukového pralesa v povodí Vsetínské Bečvy ▪ Velké Karlovice – Jezerné, jezero s výskytem vzácné a ohrožené fauny ▪ významné rekreační středisko s řadou podnikových

			rekreačních objektů na Vsetínské (Horní) Bečvě
Huslenky	<ul style="list-style-type: none"> ▪ evangelický kostel z let 1873 – 1892 ▪ partyzánský památník ▪ bývalý Thonetův zámeček v Kychové, dnes slouží jako dětská léčebna ▪ výskyt rysa a medvěda pod Makytou 	Karolinka	<ul style="list-style-type: none"> ▪ Rodový shluk Orságů v Račkově, zachovaný celek 21 objektů roubené lidové architektury ▪ přehrada v údolí Stanovnice ▪ ojedinělý výskyt tisů ▪ Galerie s ateliérem Iliji Hartingera ▪ rekreační místo v údolí Vsetínské Bečvy, lyžařské terény v okolí
Janová	<ul style="list-style-type: none"> ▪ krásné hřebenové louky se vstavači a orchidejemi ▪ Janovské paseky – údolí se zástavbou staré lidové architektury směrem na Cáb 	Zděchov	<ul style="list-style-type: none"> ▪ klasicistní farní kostel „Proměnění Páně“ ▪ kamenný kříž z r. 1778, po stranách dvě památné lípy ▪ památník obětem 1.a 2. světové války ▪ Chráněné zóny jalovcových lokalit ▪ Kamenné kříže na čtyřech světových stranách ▪ Vesnická památková zóna Hajdovy paseky

2.2 Životní prostředí

Území MAS se nachází v Chráněné krajinné oblasti Beskydy, přitažlivé svými přírodními krásami. Důvodem vyhlášení CHKO Beskydy byly její výjimečné přírodní hodnoty, zejména původní pralesovité lesní porosty s výskytem vzácných karpatských živočišných i rostlinných druhů, druhově pestrá luční společenstva a rovněž mimořádná estetická hodnota a pestrost ojedinělého typu krajiny vzniklého historickým soužitím člověka s tímto územím. Původní a dochované prostředí území CHKO Beskydy je v současnosti ovlivňováno mnoha faktory, z nichž některé lze označit jako zásadní. K nim se řadí zejména: lesní hospodářství, zemědělství, turistika a cestovní ruch, výstavba a urbanizace území a myslivost.

Říční síť a její utváření je dalším charakteristickým prvkem tohoto území. Zdejší typ divočích štěrkonosných toků, na který jsou vázány mizející druhy rostlin a živočichů, je ojedinělý v rámci celé republiky. Celá oblast se překrývá s chráněnou oblastí přirozené akumulace vod a patří mezi vydatné a kvalitní zásobárny pitné vody v ČR.



Důkazem toho, že Chráněná krajinná oblast Beskydy je významná z celoevropského hlediska, je navržení dvou oblastí pro ochranu ptactva a celého území CHKO pro ochranu ostatních druhů a stanovišť. Jednou z oblastí je právě Horní Vsacko.

Přehled ZCHÚ na území MAS Valašsko – Horní Vsacko:

Národní přírodní rezervace

NPR Razula (23,20 ha) - k.ú. Velké Karlovice: jedlobukový prales

Přírodní rezervace

- PR Kutaný (14,93 ha) - k.ú. Halenkov: bukojedlový prales s bohatým podrostem
- PR Galovské lúky (1,95 ha) - k.ú. Huslenky: orchidejové louky na svazích

Přírodní památky

- PP Stříbrník (14,50 ha) - k.ú. Hovězí: květnaté bučiny a lesní loučky s výskytem vstavačů
- PP Brodská (3,91 ha) – k.ú. Nový Hrozenkov – Prudký jižní svah hlavního hřebene vsetínských vrchů
- PP Skálí (19,87 ha) – k.ú. Karolinka - Přírodě blízké, převážně různověké bučiny a suťové lesy se skalními výchozy
- PP Smradlavá (9,28 ha) – k.ú. Karolinka - Dochovaná část přirozeného, převážně bukového porostu ve Vsetínských vrších, typického pro horský stupeň západních Karpat
- PP Uherská (3,26ha) – k.ú. Zděchov - zachovalá partie typické valašské krajiny – tzv. jalovcový pasínek

3. Infrastruktura

3.1 Občanská vybavenost

Poměrně významným prvkem je vybavenost základními objekty obecní (občanské) vybavenosti a technické infrastruktury, potřebné k běžnému „provozu“ občana obce i potenciálního turisty. Mimo maloobchodu a pohostinství (vyskytují se ve všech obcích regionu) je důležitá existence zařízení typu: pošta, škola, zdravotnické zařízení. Ze zjištěných dat vyplývá, že ve všech obcích mimo Janovou mají k dispozici poštu, ve všech obcích existuje určitý typ základního školství a také základní lékařská péče. Negativním jevem je špatný vzhled a technický stav budov těchto zařízení.

3.1.1 Školství

Mateřské školy se nacházejí ve všech obcích mikroregionu.

Základní školy (1.- 5. ročník) se nacházejí v obcích Huslenky, Janová, Zděchov, Nový Hrozenkov.

Základní školy (1.-9. ročník) se nalézají v obcích Halenkov, Hovězí, Karolinka, a Velké Karlovice.

V obci Halenkov je také zvláštní základní škola a v Karolince základní umělecká škola.

3.1.2 Zdravotnictví a sociální péče

Zdravotnická a sociální péče je zastoupena téměř ve všech obcích, schází pouze u těch nejmenších obcí. Samostatné lékařské ordinace se nacházejí téměř ve všech obcích. Do ostatních obcí lékař pouze dojíždí ve stanovenou dobu. Nejčastěji se jedná o ordinace pro dospělé a pro děti a dorost.

3.2 Doprava, technická vybavenost

3.2.1 Doprava

Na základě zjištěného stavu silniční sítě a železnice se jeví stav dopravní infrastruktury k zajištění rychlé, bezpečné a ekologicky přijatelné dostupnosti území MAS Valašsko – Horní Vsacko jako nevyhovující. Vyřešení dopravní infrastruktury je nezbytné i s ohledem na dodržení zákonů o životním prostředí a má značný vliv na úroveň bydlení v obcích. Základní páteří dopravní obslužnosti na území MAS Valašsko – Horní Vsacko je kombinace železniční a silniční dopravy s převahou silniční dopravy. Největší část území MAS Vsetínsko trápí stejný problém, a to místně nedostačující kapacita silnic, která zaostává za bouřlivým rozvojem počtu automobilů.

Od převážné části obcí je klasifikována stávající dopravní obslužnost jako nevyhovující a přitom se jedná o klíčový faktor pro jejich ekonomický, sociální a kulturní rozvoj. Posílení dopravní obslužnosti, zvláště v okrajových částech ohrožuje zejména nedostatek financí, který se v posledním období stále prohlubuje.

Železniční doprava

Železniční doprava je zajištěna tratí č.282 Vsetín - Velké Karlovice. podél této trati leží obce Vsetín, Ústí, Janová, Hovězí, Huslenky, Halenkov, Nový Hrozenkov, Karolinka, Velké Karlovice. Po těchto tratích je možná osobní i nákladní doprava. Zbývající obec (Zděchov) je obsloužena pouze po silničních komunikacích

Silniční doprava

Nejvýznamnější dopravní komunikací, která prochází územím MAS je silnice II.třídy č.487 Janová, Hovězí, Huslenky, Halenkov, Nový Hrozenkov, Karolinka a Velké Karlovice.

Hraniční přechody

Co se týká komunikačního napojení na Slovenskou republiku, na území MAS se nachází jeden silniční hraniční přechod Velké Karlovice - Makov. Hraniční dopravní přechod spojuje Českou republiku s mezinárodní komunikací E 442 směřující k městu Bytča (SR).

Účelové komunikace

Účelové komunikace, ke kterým patří lesní a polní cesty je důležité zachovat, ale také rozšířit jak z hlediska pěšího pohybu místních občanů, tak hlavně z hlediska rekreačního – pro pěší i cykloturisty. MAS má mnoho zajímavých míst, zákoutí a zajímavostí a právě mnohé z nich jsou přístupné právě po těchto komunikacích.

3.2.2 Technická vybavenost

Dobrá, i když ne vyřešená je situace v území, jež je plně v režimu ochrany CHKO Beskydy, v odkanalizování a čištění odpadních vod vzhledem k realizaci dvou etap projektu Čistá Bečva v posledních letech a perspektivě, kterou nabízí dokončení tohoto projektu. Vodovod a kanalizace, která je provedena ve většině obcí, řeší, podobně jako ostatní liniová technická infrastruktura včetně dopravní, problém s rozptýlenou sídelní zástavbou, která zvyšuje investiční náročnost připojení v těchto odlehlých částech.

Vodní hospodářství

Vodními zdroji pro zásobování území jsou místní studny v obcích, místní a skupinové vodovody a vodní toky jako povrchové zdroje užitkové vody. Intenzivně využívány jsou nejen v území MASVHV, ale v celém okrese, také spodní vody. Větší jezera se zde nenacházejí.

Vlastní zásobování vodou se realizuje především prostřednictvím veřejných vodovodů (místních či skupinových), propojovaných do ucelených systémů zásobování. Pitnou vodou z veřejné vodovodní sítě jsou zásobovány objekty obytné zástavby i objekty občanské a technické vybavenosti ve všech obcích a městech na území MASVHV.

Z perspektivního pohledu je třeba zabezpečit především kvalitativní parametry pitné vody a dále zvýšit procento napojení na veřejné vodovody. Nezbytná je důrazná ochrana zdrojových území před preferencí ekonomicky motivovaných zájmů. K řešení tohoto úkolu přispěje budování protipovodňových opatření a dále výstavba a rekonstrukce kanalizačních sítí a ČOV.

Kanalizace, ČOV

Ve většině obcí je vybudována alespoň v části obce kanalizační síť. Žádná kanalizace není ve 2 obcích: Huslenky, Janová a Zděchov.

Procento využití systému je v jednotlivých obcích značně rozdílné, od 5 % až do 100% všech uživatelů obce.

Většina kanalizačních sítí není napojena na čistírnu odpadních vod, což má negativní vliv na kvalitu životního prostředí regionu.

Kanalizace splašková a dešťová jsou z hlediska životního prostředí nežádoucí, protože dešťové vody i splaškové odpadní vody, které jsou do kanalizace zaústovány po předčištění v septicích (ale i bez předchozího čištění), jsou odváděny stokami do málo vodnatých vodních toků. Vyústění nečištěných splaškových odpadních vod způsobuje v těchto vodních tocích značné hygienické i estetické závady.

Velkým přínosem pro řešení této problematiky byla realizace projektu Čistá řeka Bečva, jehož smyslem bylo odkanalizovat 15 měst a obcí na Vsetínské a Rožnovské Bečvě. Projektu se zúčastnila obec Velké Karlovice, Halenkov, Hovězí, město Karolinka a městyse Nový Hrozenkov.

Plynofikace

Obdobná situace je v oblasti plynofikace. Navíc se stále se zvyšujícími cenami za spalování plynu nebude plynofikace v regionu pravděpodobně dále masivněji pokračovat a stále více domácností se bude vracet k vytápění „klasickými“ tuhými palivy, zejména dřevem, kterého je v regionu zatím dostatek. To může v budoucnu vyvolat, a do jisté míry již vyvolává, určitý problém s imisní zátěží, zejména např. v uzavřených „nevětraných“ údolích.

Elektrizace

Jisté problémy vyvolává i zásobování regionu elektrickou energií v severovýchodní části, kde prakticky neexistuje záložní vedení (okružování) a v případě poruchy, je území delší dobu bez elektrické energie.

Odpadové hospodářství

Odpadové hospodářství řeší obce jednotlivě ve spolupráci specializovanými firmami, připravuje se integrovaný systém v rámci vsetínské sídelní aglomerace, do kterého by se obce dle podmínek zapojovaly

Základní údaje o technické vybavenosti obcí uvádí následující tabulka (1 = ano, 0 = ne, * = pouze základní škola pouze pro 1. stupeň).

Tabulka č. 1. Technická vybavenost obcí

Název obce	Pošta	Škola	Zdravotnické zařízení	Policie	Kanalizace	Vodovod	Plynofikace
Halenkov	1	1	1	1	1	1	1
Hovězí	1	1	1	0	1	1	1
Huslenky	1	*	1	0	0	1	1
Janová	0	*	0	0	0	1	1
Karolinka	1	1	1	1	1	1	1
Nový Hrozenkov	1	1	1	0	1	1	1
Velké Karlovice	1	1	1	1	1	1	1
Zděchov	1	*	1	0	0	1	1

Pramen: ČSÚ Zlín

4. Obyvatelstvo

4.1 Obyvatelstvo

Na území MAS žilo k 31.12. 2007 16 982 obyvatel. Nejnižší počet obyvatel má obec Zděchov (626 obyvatel).

Hustota zalidnění území MAS Valašsko – Horní Vsacko 58,94 ob. na 1 km² je výrazně nižší než je hustota obyvatel na 1 km² Zlínského kraje (ta činí 151 ob. na 1 km²) a také nižší než je průměr okresu Vsetín (129 ob. na 1 km²). Nižší hustotu obyvatel způsobuje nízká koncentrace obyvatel v jednotlivých obcích mikroregionu.

Tabulka č. 2. Obyvatelstvo v obcích v letech 2000 až 2006

Název obce	Počet obyvatel k 31. 12.						
	2000	2001	2002	2003	2004	2005	2006
Halenkov	2 368	2 354	2 386	2 367	2 390	2 401	2 385
Hovězí	2 320	2 316	2 336	2 351	2 356	2 372	2 389
Huslenky	2 101	2 095	2 101	2 096	2 079	2 092	2 087
Janová	634	704	717	726	723	721	747
Karolinka	2 927	2 908	2 912	2 916	2 884	2 857	2 833
Nový Hrozenkov	2 786	2 725	2 711	2 714	2 714	2 696	2 730
Velké Karlovice	2 707	2 663	2 665	2 651	2 650	2 635	2 600
Zděchov	669	663	659	649	632	626	626
CELKEM	16 512	16 428	16 487	16 470	16 428	16 400	16 397

Pramen: Český statistický úřad

V posledních deseti letech se projevuje tendence mírného poklesu počtu obyvatel v dané oblasti. Obec Hovězí, Halenkov a Janová zaznamenala mírný nárůst populace.

Tabulka č. 3. Vzdělanostní struktura obyvatelstva staršího 15 let věku dle SLDB z roku 2001 (v %)

Územní útvar	Počet obyvatel starších 15 let celkem	z toho mající nejvyšší dokončené vzdělání			
		základní	střední odborné	úplné střední + vyšší	vysokoškolské
MASVHV	100%	29,61	41,93	23,28	4,05
Okres Vsetín	100%	25,52	39,09	27,84	7,46

Pramen: ČSÚ Zlín

Tabulka č. 4. Obyvatelstvo patnáctileté a starší podle nejvyššího ukončeného vzdělání v obcích podle Sčítání lidu, domů a bytů v roce 2001

Název obce	Celkem	v tom nejvyšší ukončené vzdělání						
		základní a neukončené	vyučení a střední odborné bez maturity	úplné střední s maturitou	vyšší odborné a nástavbové	vysokoškolské vč. vědecké přípravy	bez vzdělání	nezjištěno
Halenkov	1 960	559	827	424	54	75	11	10
Hovězí	1 880	496	829	410	50	84	4	7
Huslenky	1 696	529	737	327	32	43	16	12
Janová	575	144	226	148	20	28	1	8
Karolinka	2 416	772	1 031	464	57	72	10	10
Nový Hrozenkov	2 246	671	970	416	50	99	11	29
Velké Karlovice	2 252	705	839	522	47	116	6	17
Zděchov	551	177	235	107	12	19	-	1
CELKEM	15 236	4 497	6 345	3 205	370	653	65	101

Pramen: Český statistický úřad

Úroveň vzdělání mikroregionu bylo dle SLDB v roce 2001 na horší úrovni než vzdělanostní struktura okresu Vsetín. Převažoval větší počet obyvatel se základním vzděláním a bylo zde výrazně méně obyvatel s vysokoškolským vzděláním. Nejvyšší počet obyvatel s vyšším vzděláním je ve Vsetině, kde je největší koncentrace průmyslových podniků a škol.

Tabulka č. 5. Hlavní věkové struktury obyvatel území MAS k 31.12.2006

Název obce	Stav k	Věková skupina			Průměrný věk	Index stáří (65+/0-14)
	31.12.2006	0 - 14	15 - 64	65+		
Halenkov	2 385	369	1 692	324	39	0,9
Hovězí	2 389	391	1 662	336	38,7	0,9
Huslenky	2 087	305	1 473	309	39,4	1
Janová	747	107	535	105	39,6	1
Jarcová	760	104	549	107	39,6	1
Karolinka	2 833	394	2 015	424	40,9	1,1
Nový Hrozenkov	2 730	439	1 922	369	38,8	0,8
Velké Karlovice	2 600	352	1 830	418	41	1,2
Zděchov	626	87	446	93	40,1	1,1
CELKEM	16 397	2 444	11 575	2 378	39,8	1,0

Pramen: ČSU Zlín

Důležitým demografickým ukazatelem je věkové složení populace. Podle údajů Českého statistického úřadu Zlín lehce převažuje předproduktivní složka obyvatelstva nad poproduktivní složkou. Negativním jevem je průměrný věk obyvatel, který dosahuje necelých 40ti let.

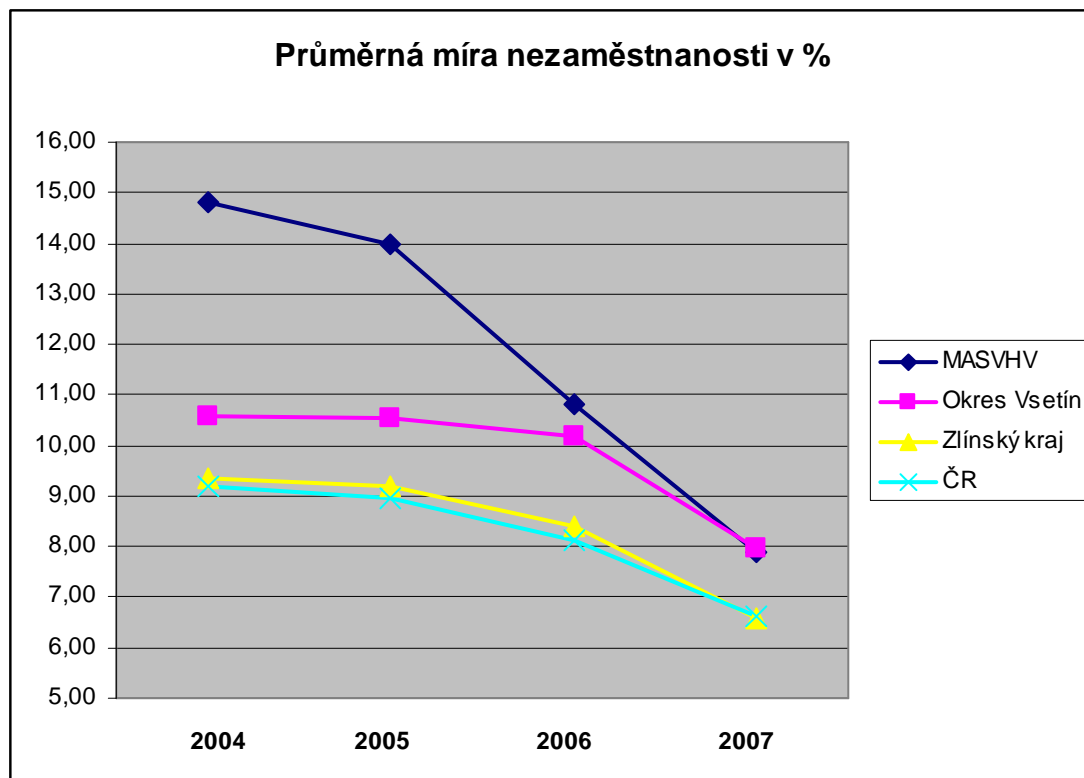
5. Ekonomika

5.1 Trh práce

Tabulka č. 6. Nezaměstnanost v obcích v letech 2004 až 2006

Název obce	Počet uchazečů o zaměstnání celkem k 31. 12.				Míra registrované nezaměstnanosti k 31. 12.			
	2004	2005	2006	2007	2004	2005	2006	2007
Halenkov	212	212	191	105	18,23	18,23	15,22	9,00
Hovězí	121	116	109	71	10,87	10,42	8,27	7,10
Janová	49	47	34	24	13,96	13,39	8,83	6,80
Karolinka	219	240	171	113	15,79	17,30	11,68	8,1
Nový Hrozenkov	174	169	135	96	13,19	12,81	9,17	7,30
Velké Karlovice	208	174	156	111	15,57	13,02	10,85	8,30
Zděchov	46	35	40	25	14,89	11,33	11,97	8,10
Okres Vsetín	8 562	7 453	7 154	5 407	12,00	11,30	10,10	7,20

Míra nezaměstnanosti v mikroregionu je vyšší než míra nezaměstnanosti v okrese Vsetín po celé sledované období. Celoročně nejvyšší míru nezaměstnanosti vykazuje město Karolinka, především z důvodu nedostatku vhodných pracovních příležitostí, které by odpovídaly profesní struktuře obyvatelstva. Nejnižší míru nezaměstnanosti má obec Hovězí.



Míra nezaměstnanosti v mikroregionu je vyšší než míra nezaměstnanosti v okrese Vsetín po celé sledované období a je výrazně vyšší ve srovnání se Zlínským krajem i celorepublikovým průměrem. Příznivým je pokles nezaměstnanosti s dlouhodobého hlediska. Důvodem je vznik nových firem především ve městě Vsetín a s tím spojená vyšší nabídka volných pracovních míst.

Dlouhodobá vysoká míra nezaměstnanosti mikroregionu je ovlivněna především rozpadem tradičních průmyslových podniků a dále vlivem rozpadu větších zemědělských subjektů, který byl způsoben neatraktivností a malou ziskovostí při podnikání v zemědělské výrobě. Negativní úlohu rovněž sehrává horší dopravní obslužnost, jedná se o periferní oblast u hranic se Slovenskou republikou. Vhodné jsou zde podmínky pro rozvoj cestovního ruchu a pro agroturistiku.

5.2 Ekonomická výkonnost

Území MAS patří mezi oblasti, kde dochází k výrazným strukturálním změnám v průmyslové oblasti s přímým dopadem na zaměstnanost a nároky na rekvalifikaci ekonomicky činného obyvatelstva. Struktura hospodářství je ovlivněna historickým vývojem a zdejšími přírodními podmínkami. Nejvíce jsou zastoupeny tyto průmyslové obory – dřevařství a zemědělství.

Tabulka č. 7. Ekonomické subjekty podle převažující činnosti OKEČ v obcích k 31.12.2006

Název obce	Celkem	v tom odvětví								
		země- dělství, lesnictví, rybolov	průmysl	staveb- nictví	doprava a spoje	obchod, prodej a oprava motor. vozidel	ostatní obchodní služby	veřejná správa a obrana, povinné soc. pojist.	školství a zdra- votnictví	ostatní veřejné, soc. a osobní služby
Halenkov	406	102	97	44	12	80	41	2	8	20
Hovězí	397	58	77	68	17	94	53	2	8	20
Huslenky	358	96	72	52	9	74	27	2	5	21
Janová	129	10	40	15	3	39	11	2	1	8
Karolinka	466	74	102	44	18	124	62	4	11	27
Nový Hrozenkov	559	137	134	62	14	126	44	3	11	28
Velké Karlovice	688	203	127	51	31	166	63	8	5	34
Zděchov	116	14	25	13	2	28	14	2	3	15
CELKEM	3 119	694	674	349	106	731	315	25	52	173

Pramen: ČSÚ Zlín

Tabulka ukazuje, že v mikroregionu působí celkem 3 119 ekonomických subjektů, Nejvíce jich je zastoupeno v obci Velké Karlovice (688).

Struktura hospodářství MAS je ovlivněna historickým vývojem a zdejšími přírodními podmínkami. V průběhu devadesátých let prošla ekonomika oblasti (podobně jako v celé České republice) významnými transformačními změnami, spojenými s velmi rychlou privatizací a také restrukturalizací podniků. Byla omezena výroba zejména ve velkých podnicích, na druhé straně s příchodem nových investorů a rozvojem soukromého podnikání vznikla řada malých a středních firem, provozující činnost ve výrobní sféře a službách. Jedním ze zdrojů dat o počtu firem v obcích je registr ekonomických subjektů právnických a fyzických osob Českého statického úřadu. Z tohoto zdroje nelze o každé firmě zjistit zda vyvíjí činnost, podniká nebo ukončila činnost. Nejsou známy ani údaje o počtu skutečně podnikajících subjektů. Lze z něj ale získat informace o převažující ekonomické činnosti.

V okrese Vsetín působilo celkem k 31. 12. 2006 3 119 ekonomických subjektů (údaje získané z ČSÚ – Zlínský kraj), což je 10,2 % z celkového počtu subjektů v okrese Vsetín. Podle počtu zaměstnanců je nejvíce subjektů (1 117) bez zaměstnanců. Dále význačnou položku tvoří 203 subjektů kteří zaměstnávají 1 - 9 zaměstnanců. V okrese se nachází pouze 7 subjektů, které zaměstnávají 50 - 249 zaměstnanců.

Podle právních forem je v okrese nejvýznamněji zastoupena právní forma „Fyzická osoba nezapsaná v obchodním rejstříku“ s počtem 2 229 subjektů a dále „Samostatně hospodařící rolník nezapsaný v obchodním rejstříku“ s 356.

Podle odvětví převažující činnosti je nejvýznačnější složkou okresu zastoupeno subjekty „G-Obchod, opravy motorových vozidel a spotřebního zboží“ se 731 subjekty. Dále význačné procento subjektů je zastoupeno v činnostech „Zemědělství, lesnictví a rybolov“ – 694 subjektů.

V podhorských oblastech Valašska je velmi značná náročnost na provádění prací a velice dlouhodobá návratnost vložených investic, proto vyžaduje značnou podporu sektor zemědělství a lesnictví, nezanedbatelná je také úloha cestovního ruchu.

5.3 Zemědělství

Zemědělství jako nosný a stabilizující prvek venkovského prostoru hraje klíčovou roli při rozvoji území. Kromě produkčních jsou významné i mimoprodukční funkce zemědělství, zejména krajinná a environmentální (usměrňovaná např. prostřednictvím komplexních pozemkových úprav). Pro efektivní fungování produkční části je nezbytné zabezpečení jeho účelné provázanosti se zpracovatelským průmyslem a podpora odbytu vybraných zemědělských produktů prostřednictvím distribučních aktivit (odbytová centra), v mimoprodukční části lze najít významnou podporu v cestovním ruchu zejména v agroturistice.

Úroveň zemědělství je předurčena geografickou polohou území MAS, klimatickými podmínkami historickým vývojem. Velký význam má pro MAS lesnictví, chov dobytka a také ovocnářství, což dokazuje tabulka č 9, která je popsána níže.

Chov ovcí

Tento pro beskydskou oblast tradiční chov zaměřený v posledních desetiletích hlavně na produkci masa a vlny zaznamenal po roce 1990 až likvidační pokles. Negativní dopad na chov ovcí měla především několikanásobně nižší výkupní cena masa, nezáměr o výkup vlny místních plemen a změna dotační politiky.

Současné počty se nacházejí přibližně na 30 % stavů minulých let. Po deseti letech neustálého poklesu zaznamenaly stavy ovcí v posledních třech letech konečně rostoucí tendenci, a to díky nové dotační politice Ministerstva zemědělství.

Rostlinná výroba

V rovinatých oblastech a v údolních polohách říčních niv Horního Vsacka je místy pěstována silážní kukuřice nebo obilniny, ve zvlhčených terénech s vyšší sklonitostí je zvýšený podíl jetelotravních směsí. Zaměření na chov skotu odpovídá rozsahlá výměra luk a pastvin. Brambory jsou pěstovány na relativně malé ploše v okrajových teplejších polohách a hlavně na „záhumencích“. Došlo k ústupu dříve rozhodujících plodin pro tuto oblast - pěstování trav na semeno - a tradičních plodin jako pohanka a len.

Zejména v druhé polovině dvacátého století docházelo k přestavbě zemědělství z hlediska územního, výrobního i ekonomického. Pro zvyšování specializace zemědělské výroby docházelo ke slučování družstev do velkých hospodářských komplexů a koncentraci kapacit zpracovávajících zemědělskou produkci. Schematické a uniformní výrobní celky, nerespektující rozdílné přírodní podmínky negativně ovlivnily strukturu, úrodnost i vodní režim půd a negativně celou krajinu. Tento proces se podílel i na narušení rovnováhy krajinného prostředí oblasti.

Postupně docházelo ke snižování ekologického potenciálu území odstraňováním významných přírodních bariér, jako např. meze, rozptýlená krajinná zeleň. Vznikaly soustavy, které snadno podléhají vodní a větrné erozi. Koncem dvacátého století v souvislosti s restrukturalizací velkých zemědělských podniků, se začínají vyvíjet aktivity k rozvoji zemědělského podnikání podporující přirozený rozvoj území. Zejména šetrné hospodaření se zaměřením na ekologickou výrobu může pomoci k vytvoření rovnováhy krajinného prostředí. Zemědělská půda představuje 26 % celkové výměry, z toho orná půda tvoří 15 % a trvale travní porosty 82 % z výměry zemědělské půdy.

Obec s nejvyšším podílem trvale travních porostů je Zděchov (90,4 %) ze zemědělské půdy. Naopak nejmenší podíl trvale travních porostů ze zemědělské půdy má obec Janová (68,4 %).

Největší podíl v nezemědělské půdě, která činí 74 % celkové výměry, představuje z 89 % lesní půda. Obec s nejvyššími podíly lesní půdy v nezemědělské jsou Velké Karlovice (93,9 %). Naopak nejmenší podíl lesní půdy na katastru své obce má obec Hovězí (78,5%).

Podíl zemědělské půdy na celkové výměře je v MAS 26%, což je téměř o 24 % méně než procentní výměra Zlínského kraje (49,5 %). Trvalé travnaté porosty tvoří v MAS 82 % a ve Zlínském kraji 28,4 % z celkové plochy zemědělské půdy. Z celkové výměry nezemědělské půdy

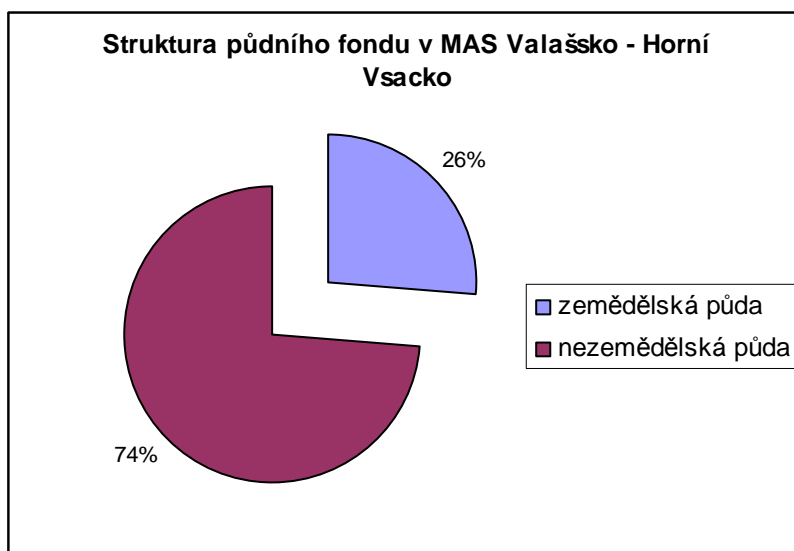
tvoří lesní plochy v MAS 89 %, ve srovnání se Zlínským krajem 78,3 %. Struktura půdního fondu, kde převážnou část zemědělské půdy tvoří trvalé travní porosty a nezemědělské půdy lesní porosty určuje charakter zdejší krajiny a způsob zemědělské výroby. Podrobněji o struktuře půdního fondu v obcích mikroregionu informuje následující tabulka a grafy.

Tabulka č. 8. Územní rozloha, druhy pozemků v obcích MAS Valašsko – Horní Vsacko k 31. 12. 2006 (v ha)

Název obce	Výměra celkem	v tom							
		zemědělská půda				nezemědělská půda			
		v tom				v tom			
		orná půda	vini ce	ovocné sady, zahrady	trvalé travní porosty	lesní půdy	vodní plochy	zastavěné plochy	ostatní plochy
Halenkov	4 220	208	0	24	748	2 922	24	34	259
Hovězí	2 211	173	0	39	671	1 043	18	30	238
Huslenky	3 508	247	0	32	1 066	1 866	25	30	242
Janová	922	74	0	16	195	515	12	12	98
Karolinka	4 215	76	0	21	660	3 033	77	29	318
Nový Hrozenkov	4 358	191	0	43	938	2 803	28	37	318
Velké Karlovice	8 079	128	0	43	1 478	6 039	47	54	289
Zděchov	1 300	43	0	7	465	644	5	9	126
MASVHV	28 813	1 139	0	224	6 222	18 867	236	235	1 889
Okres Vsetín	114 306	15 986	0	2 446	22 365	61 565	1 072	1 661	9 209
Zlínský kraj	396 391	126 608	934	12 738	55 666	157 010	4 945	7 238	31 252

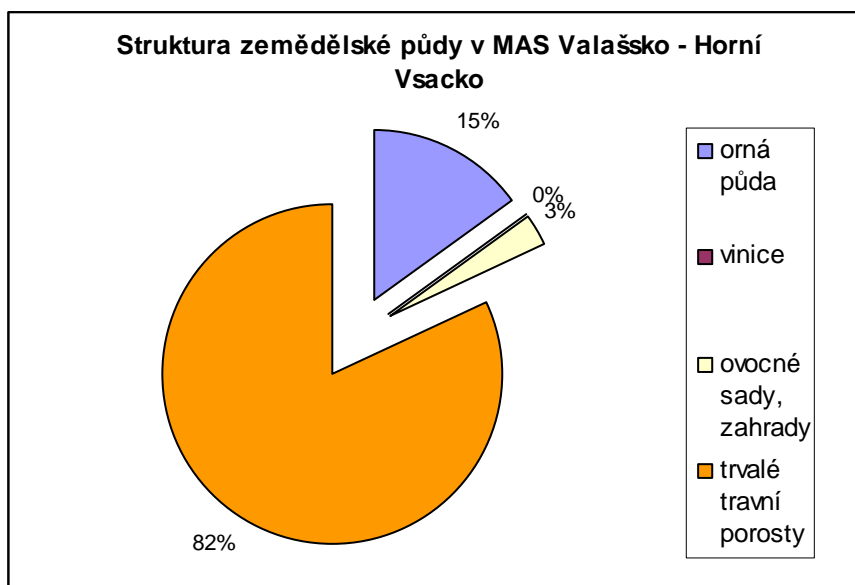
Zdroj: ČSÚ, Zlínský kraj

Graf č. 1. Struktura půdního fondu



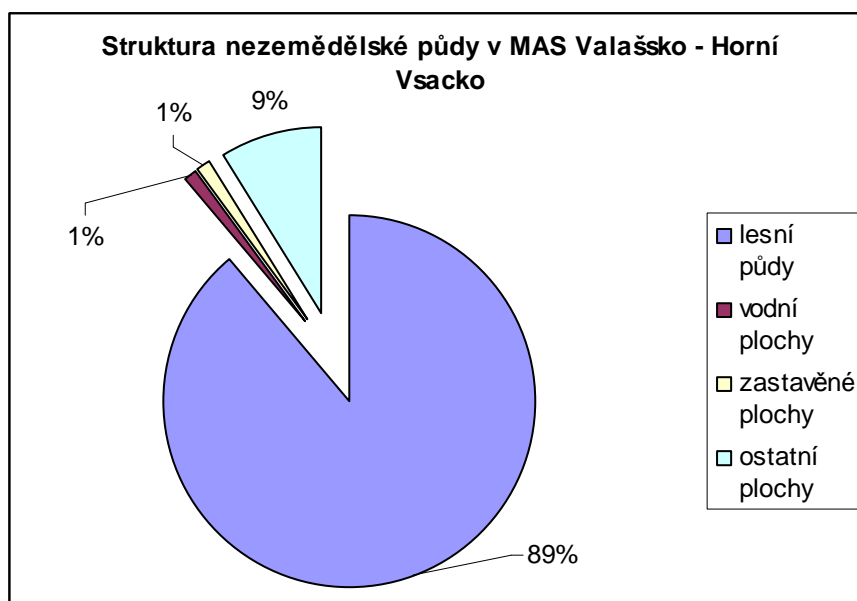
Pramen: ČSÚ Zlín

Graf č. 2. Struktura zemědělské půdy



Pramen: ČSÚ Zlín

Graf č. 3. Struktura nezemědělské půdy



Pramen: ČSÚ Zlín

5.4 Lesnictví

Vývoj lesů byl určen klimatickými a půdními poměry, ovlivněn kolonizačními vlivy, rozvojem průmyslu a zemědělství, majetkovými poměry a v pozdější době plánovaným lesním hospodařením. Zdejší lesy zůstaly po dlouhá staletí nedotčeny těžbou anebo byly těženy jen při okrajích.

Teprve valašská kolonizace v 16. – 17. století a přesun obyvatelstva z údolí na hřebeny a úbočí hor znamenal využívání horských poloh. Pastva ovcí probíhala zpočátku v přirozeně řídkých pralesovitých porostech anebo porostních světlinách. Časem tak vznikaly souvislé pastevní lesy a odlesněné hřebeny, ve kterých došlo ke změně porostní struktury a ústupu některých druhů dřevin a rostlin.

Další velkoplošné a intenzivní zásahy do lesů přinesl na přelomu 18. a 19. století nástup průmyslové výroby. Zvýšená poptávka po dřevě se projevila v zavádění řízeného lesního hospodářství s orientací na zakládání rychle rostoucích smrkových monokultur. Památkou na historický způsob dopravy dříví jsou vodní klauzy, umělé vodní nádrže na horských tocích, které se využívaly pro posílení vydatnosti toku při plavení dříví.

Po útlumu salašnictví v 70. letech 19. století a později zemědělství došlo v několika etapách k rozsáhlému zalesňování zpustlých pastvin.

Nejrozšířenějším lesním vegetačním stupněm je jedlobukový, který tvoří více než 60 % lesních porostů. Původní druhové složení a strukturu stromového patra v různých fázích vývoje přirozeného lesa můžeme pozorovat v jedné z nejvýznamnějších „pralesních“ rezervací Beskyd – NPR Razula.

Nejvýrazněji se poškození lesních porostů exhalacemi v Beskydech projevilo na přelomu let 1978-79, kdy škodlivé působení imisí bylo umocněno prudkým poklesem teploty. Exhalačními těžbami, spojenými se vznikem rozsáhlých holin, byly nejvíce postiženy nejvyšší horské partie. Na kalamitních plochách se bez ochrany starého porostu nedaří zajistit obnovu lesa ani po mnoholetém úsilí vzhledem k jejich velikosti a extrémním polohám na hřebenech a vrcholcích hor. Pro snižování exhalačních škod na lesních porostech Beskyd bylo v 80. letech přistoupeno k povrchovému leteckému vápnění. Ze současných poznatků vyplývá, že vápnění nesplnilo v plném rozsahu očekávaný efekt a je nutné ho omezit pouze na výjimečné případy. Velké škody způsobuje také vítr, sníh, námraza a zvěř. Poškození lesa hmyzími škůdci se na větších plochách projevuje ve srážkově chudých rocích.

V jižní části CHKO (Vsetínské vrchy, Javorníky), kde jsou zřetelnější "kolonizační" vlivy, jsou významné smíšené jedlobukové porosty v 1. nebo 2. generaci po pralesích. Zajímavým typem druhotně vzniklých lesů v bývalých pastevních oblastech jsou porosty jedlové a smrkjedlové. Jedná se pravděpodobně o degradační stadia jedlových bučin vzniklá přirozeným zmlazením jedle při nahodilém přerušení lesní pastvy. O vlivu pastvy dobytka v minulosti na řadě lokalit vypovídají řídce rozptýlené mohutné staré buky s rozložitými korunami a pokřivenými kmeny. Valašská krajina je dotvářena mozaikou drobných lesíků s bukem, habrem, lípou, javorem a třešní, případně čistými březinami, které vznikaly z pařezových výmladků a přirozeným náletem po získávání paliva a materiálu pro potřeby hospodářství obyvatel.

Současný podíl jednotlivých dřevin je značně odlišný od přirozeného stavu, ve kterém by převládala buk doprovázený jedlí. Nejrozšířenější dřevinou zůstává smrk ztepilý (72 %), následuje buk lesní se 17 % a jedle bělokorá (3 %). Podíl jedle je nejvyšší v České republice a po jejím odumírání v 70. letech dochází k postupné regeneraci. V oblasti Vsetínských vrchů a Javorníků se prosazuje v přirozeném zmlazení následných porostů, i když pro její odrůstání je stále nutná ochrana proti okusu zvěří. Mezi vtroušené dřeviny patří javor klen, borovice lesní, bříza bělokorá, modřín opadavý, habr obecný, olše lepkavá, dub zimní, lípa malolistá, jasan ztepilý a jeřáb ptačí. Z dendrologického hlediska je zajímavá bříza tmavá, jejíž rozšíření bylo zaznamenáno pouze na severní Moravě a kdysi hojný tis červený, který se ve volné přírodě zachoval pouze v několika málo exemplářích.

Z nepůvodních dřevin se v menší míře, zejména při zalesňování imisních holin, uplatnila borovice kleč a smrk pichlavý. V příznivějších nižších polohách se okrajově vysazovala jedle obrovská a douglaska tisolistá. Modřín opadavý patří rovněž k nepůvodním dřevinám, ale vzhledem k blízkosti navazujících areálů přirozeného rozšíření této dřeviny je povolena jeho výsadba.

5.5 Cestovní ruch

MAS Valašsko – Horní Vsacko má velmi dobré podmínky pro rozvoj cestovního ruchu. Význačné kulturní a přírodní hodnoty, velký rekreační potenciál (vhodné podmínky pro měkkou, rozptýlenou rekreaci, využívající mimořádně dochovaný krajinný ráz a svéráznou lidovou kulturu), dostatečně hustou síť řádně značených pěších turistických cest a rozšiřující se síť cyklotras v území.

K vyššímu využití cestovního ruchu v daném území brání nedostatečná infrastruktura sídel, malý počet kvalitních zařízení pro zimní i letní rekreaci, nedostatečná nabídka kulturního a společenského vyžití návštěvníků a v neposlední řadě nepřipravenost místních podnikatelských subjektů.

5.5.1 Letní turistika

Turistický region poskytuje vhodné podmínky pro sportovně-rekreační vyžití, a to nejen v zimní sezóně, která převažuje. V letní sezóně je region ideální pro horskou turistiku, resp. další formy turistiky. Ráz krajiny inspiruje k záměru na výstavbu rozhleden, které jsou v letní sezónu vyhledávaným cílem turistů. Zatím jedinou rozhlednou v regionu je rozhledna na Čartáku.

Nejčastějším typem zařízení využívaného v letní sezóně jsou plavecká zařízení. V regionu se nachází 3 venkovní koupaliště, která nabízejí v různé míře i další vybavení (Zděchov, Nový Hrozenkov a Velké Karlovice).

Golf, si může návštěvník zahrát Velkých Karlovicích (Horský hotel).

Mezi letní rekreační turistiku patří i hipoturistika, tj. projížďky na koních, a s tím spojená agroturistika. Vyjíždky na koních je možné v současné době uskutečnit v obcích Velké Karlovice, Hovězí, Karolinka a potenciál je v dalších místech.

Do sportovně-rekreační turistiky patří i adrenalinové sporty jako jsou seskoky s padákem, paragliding, horolezectví atd, které nemají v regionu výrazné zázemí.

Turistický region je pokryt hustou sítí značených turistických cest. Nej hustší síť je přitom vyznačena zejména v turisticky nejatraktivnějších jádrových oblastech horské části.

V místě výskytu mimořádných přírodních nebo i kulturně historických zajímavostí jsou v terénu značeny naučné stezky nebo významné přírodní objekty. Jejich základním cílem je zvýšení atraktivity takových míst a zájmu turistů o ně, a to prostřednictvím poskytnutí potřebných informací.

Zajímavou možností v této souvislosti představuje integrace oddělených systémů značení tras pro pěší turisty, cyklisty a lyžaře, případně hipoturistiku. Jedná se o vytvoření multifunkčního koridoru pro zmíněné skupiny návštěvníků, který by zahrnul celé zájmové území.

5.5.2 Zimní turistika

Horní Vsacko představují území, které má v rámci České republiky relativně vhodné podmínky pro rozvoj sjezdového lyžování. Hlavní výhodou tohoto území je na podmínky ČR (viz klimatické podmínky) dlouhá zimní sezóna s sněhové pokrývkou, určitou slabinou však je – ve srovnání s některými vyššími českými a zejména zahraničními pohořími – nízká nadmořská výška středisek, která znamená větší riziko nepříznivého vlivu sezónních výkyvů. Přes existenci řady lyžařských středisek – např. střediska Razula, Soláň, nebo Kohútka s poměrně rozvinutým

zázemím - je ve srovnání s konkurenčními národními, ale zejména evropskými centry stále nízká komplexnost nabídky služeb celého regionu.

Na základě zjištěných skutečností je možné konstatovat, že region Horní Vsacko nemůže v případě sjezdového lyžování představovat mezinárodně významnou destinaci. Rozvoj sjezdového lyžování zde však má svůj smysl, avšak spíše v národním měřítku a v regionální souvislosti zejména blízkosti větších měst a sídel (Vsetín, Zlín, Olomouc, Ostrava.) Výjimkou mohou být jednotlivá střediska, s větší nadmořskou výškou, která si hlavně díky místní kvalitě služeb mohou najít i klientelu pocházející z náročnějších a také vzdálenějších trhů.

Potenciál sjezdového lyžování může být shrnut v podobě následujících bodů:

- víkendové lyžařské zázemí pro obyvatele větších moravských měst
- lyžařské zázemí pro méně náročnou klientelu, jako jsou např. rodiče s dětmi, senioři či skupiny, pro něž sjezdové lyžování představuje v rámci zimní dovolené hlavní či doplňkovou aktivitu;
- vhodná oblast pro lyžařské výcviky a jiné skupiny začínajících lyžařů
- ve výše položených střediscích (např. Soláň, Kohútka) existuje i možnost saturace náročnější klientely

Turistický region nabízí velmi dobré podmínky pro běžecké lyžování. Kromě relativně dlouhé zimní sezóny s dostatečným množstvím sněhové pokrývky představuje výhodou tohoto území také příhodná konfigurace terénu a nadmořská výška některých tras, protože hřebenová část má kolem 900 metrů. Vhodnost terénu pro rozvoj běžeckého lyžování vynikne i v přímém srovnání s některými vyššími českými pohořími.

Vysoký potenciál běžeckého lyžování je dlouhodobě rozpoznán a je také úspěšně rozvíjen. Základem je příprava a údržba kvalitních lyžařských běžeckých stop, na kterých se v současné době podílí jednotlivé obce i podnikatelé a Sdružení Horní Vsacko, ale rozsah a intenzita stále neodpovídá potenciálu, který region má.

5.5.3 Mimosezónní turistika

Mimosezónní návštěvníci využívají ubytovacích a stravovacích kapacit především pro kongresovou a incentivní turistiku a turistiku specifických cílových skupin (senioři, rodiny s malými dětmi), která svými specifickými požadavky doplňuje žádoucí využití všech existujících sezónních zařízení v souladu s klimatickými možnostmi.

Nedostatkem je nízká kvalita a nedostatečná druhová pestrost základní i doprovodné turistické infrastruktury. Jedním z důvodů je problematická podpora malého a středního podnikání v cestovním ruchu. Území má díky své poloze významné postavení a dlouhodobé rozvojové šance pro příjem jak regionální tak vzdálenější domácí a omezeně i zahraniční návštěvnosti, zejména ze Slovenska a Polska event. dalších zemí.

5.5.4 Infrastruktura nabídky ubytovacích zařízení

Současnou turistickou ubytovací základnu v zájmovém regionu tvoří bývalá zařízení volného cestovního ruchu (hotely, motely, ubytovací hostince, turistické ubytovny), transformovaná podniková rekreační zařízení a pochopitelně nově vybudovaná zařízení v letech 1990 - 2006. Většina ubytovacích kapacit je využitelná celoročně.

Druhová skladba ubytovacích zařízení je do značné míry podmíněna minulým vývojem. Převažují méně kapacitní a méně vybavené penziony, následovány ubytováním hotelového typu, dále rekreační střediska, horské chaty a chatové osady. Tato situace však není silnou stránkou v budoucím rozvoji, neboť dlouhodobě jde až na výjimky o méně konkurenceschopnou nabídku (poměrně nižší ceny za ubytování v penzionech byly sice do jisté doby konkurenční výhodou, nezajišťují však potřebný zisk pro jejich potřebnou modernizaci).

Zjištěná velikostní struktura je méně příznivá zejména z hlediska organizace pobytů pro větší zájezdovou klientelu (touroperátoři obvykle vyžadují kapacity kolem 50 lůžek – 1 autobus). Takové možnosti má zatím jen cca ¼ zařízení (ne všechna však mají požadovaný standard. Podobně méně příznivá je i struktura pokojů (v jednolůžkových a dvoulůžkových pokojích je jen menší část ubytovací kapacity). Slabou stránkou je rovněž standard vybavení. Možnost sportovního vyžití má jen asi 40 % zařízení, možnost koupání (bazén, koupaliště) jen 10 % zařízení.

Analýza také prokázala rozdílnou úroveň (technický stav, vybavenost) ubytovacích zařízení. Značná část zařízení se transformovala z objektů podnikové rekreace různého standardu a do některých hotelů a penzionů nebylo léta investováno. Celkový stav ubytovací základny je proto možné označit v některých případech za ne zcela uspokojivý v dnešní konkurenční nabídce (zejména z hlediska vnější konkurence).

Ubytovací zařízení poskytují služby v různé kvalitě. Tím je myšlen nejen standard vybavenosti (označení zařízení jako hotel, penzion, ale také jeho kvalitativní standard), ale také hodnocení úrovně poskytovaných služeb v obtížně kvantifikovatelných oblastech (příjemnost a ochota, čistota, poskytování informací pro turisty, apod.). Jedním z používaných postupů při vytváření vlastního image turistického regionu je jeho značka (logo) a také záruka poskytovaných služeb, nejčastěji tzv. dobrovolnou certifikací (označení na reklamní tabuli, vývěska či diplom v zařízení, přednostní zařazení do vybrané sítě ubytovacích zařízení apod.).

Tabulka č. 9. truktura a kapacita ubytovacích zařízení mikroregionu

OBEC	Počet lůžek v hromadných ubytovacích zařízeních (2006)	Počet lůžek v soukromí	Turistická a rekreační lůžka celkem	Počet obyvatel
Janová	152	8	160	723
Hovězí	143	14	157	2356
Huslenky	54	20	74	2079
Halenkov	94	10	104	2390
Nový Hrozenkov	505	16	521	2714
Karolinka	387	65	452	2884
Velké Karlovice	1154	50	1204	2650
Zděchov	24	16	40	632
celkem	2513	199	2712	16428

5.5.5 Turistické a cykloturistické trasy

Území MAS Valašsko – Horní Vsacko je vyhledávanou rekreační a turistickou oblastí. K nejnámějším patří zejména oblast Javorníků a Soláně, kde jsou bohaté možnosti pěší turistiky a cykloturistiky. V zimních měsících se pak nabízejí milovníkům túr na běžkách desítky kilometrů hřebenovek a sjezdařské terény nejrůznějšího stupně obtížnosti s vleky rozličných délek. Následující tabulka zobrazuje seznam vyznačených pěších turistických tras v oblasti:

Tabulka č. 10. Turistické trasy

Lokalita	Popis trasy	Délka trasy (km)
Javorníky	Bumbálka-přes Velký Javorník – Huslenky	43
Javorníky	Huslenky-Kychová- hřeben Javorník	8,5
Javorníky	Halenkov-Kyčera- hřeben Javorník	6
Javorníky	Karolinka-Stanovnice-Frňovské sedlo- hřeben Javorník	9,5
Javorníky	Velké Karlovice-Pluskovec-Bukovina-hřeben Javorník	8,5
Vsetínské vrchy	Huslenky-přes Cáb-Rožnov pod Radhoštěm	23
Vsetínské vrchy	Výstupové trasy na hřeben Vsetínských vrchů z Hutiska, Huslenek, Halenkova, Velkých Karlovic	7-13

Pramen: Turistický průvodce Valašsko

Tabulka č. 11. Seznam význačných cykloturistických tras

Název cyklotrasy	Délka cyklotrasy (km)
Cyklostezka Bečva	38
Velká podkova	90
Malá podkova	57
Cyklotrasa č. 6117	38
Cyklotrasa č. 472	46,5
Místní cyklotrasy ve Velkých Karlovicích	
6020/1	22
6020/2	22
6020/3	17
6020/4	21
6020/5	20

Pramen: www.valassko-hornovsacko.cz

Z uvedené analýzy vyplývá, že region jako celek i jednotlivé katastry mají dostatečný potenciál pro další rekreační využití, které v současné době nedosahuje hodnot, které by dosahovaly parametry optimálního rekreačního zatížení území a rekreační funkce jednotlivých obcí jsou v intervalu, který definuje doposud malé využití, s výjimkou Velkých Karlovic, kde se rekreační funkce přibližuje intervalu, kde rekreační funkce začínají být významné. Tato charakteristika, která platí i v územní podrobnosti obcí vytváří z regionu území, kde rozvoj turistických služeb může absorbovat nárůst návštěvníků bez zásadního ohrožení přírodního prostředí, a to i s ohledem na limity a omezení, vyplývající z legislativních omezení (CHKO, maloplošná chráněná území apod.)

6. Dotazníkové šetření spokojenosti obyvatel

Názory obyvatel Horního Vsacka na kvalitu života v regionu byly zjišťovány dotazníkovým šetřením, které proběhlo v měsíci březnu – červnu 2008. Celkem byly vyhotoveny 2 dotazníky – pro obyvatele mikroregionu bez rozdílu a dále pro žáky základních škol. Dotazník připravila

manažerka MAS a s pomocí starostů obcí (většinou jako příloha obecního zpravodaje) a byl distribuován do domácností mikroregionu. Vyplněné dotazníky mohli obyvatelé odevzdat na podatelně svého obecního úřadu, v infocentru nebo na určených místech (obchod, restaurace), přímo uvedených v úvodním textu dotazníku.

Na základních školách zajišťovali distribuci jejich ředitelé. Určeny byly pro žáky 7. – 9. tříd základních škol.

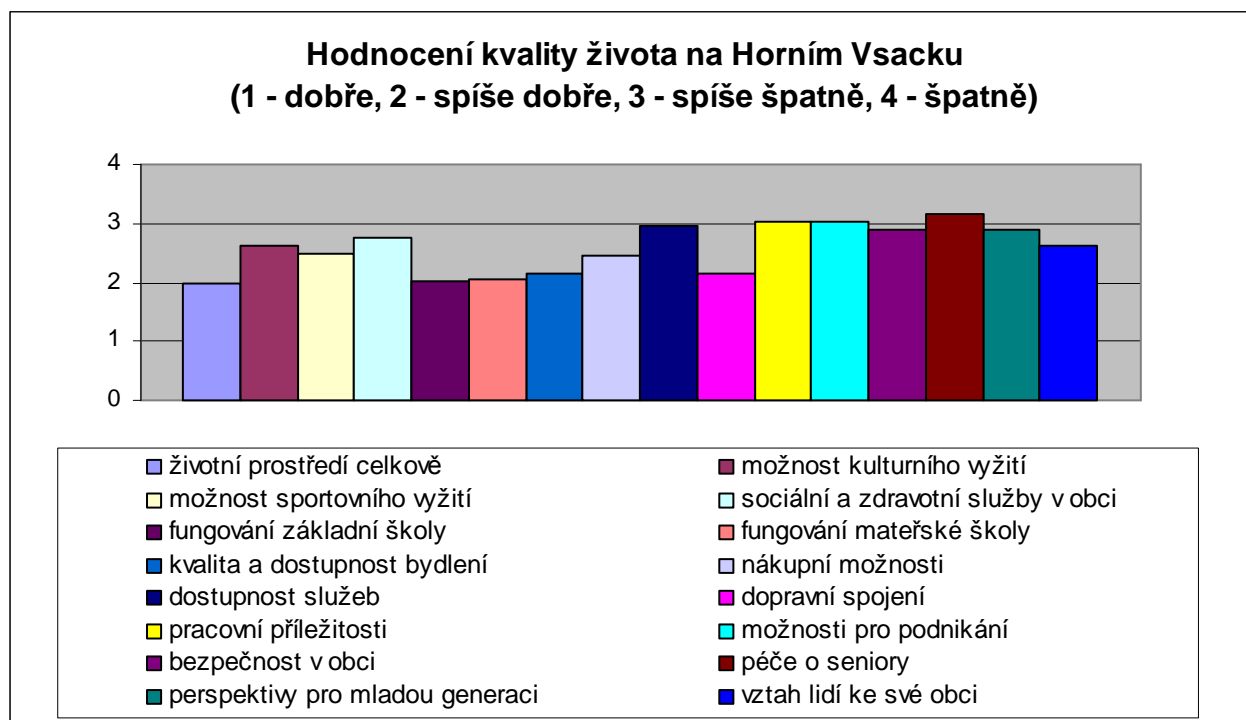
Rozdáno bylo celkem 1165 dotazníků, vrátilo se jich 361.

6.1 Struktura dotazníku

V úvodu dotazníku byla představena MAS, její poslání, cíle a zdůvodnění potřeby šetření. Obsahoval otázky uzavřené i otevřené, kde měli respondenti možnost vyjádřit svůj názor, náměty a připomínky k rozvoji mikroregionu.

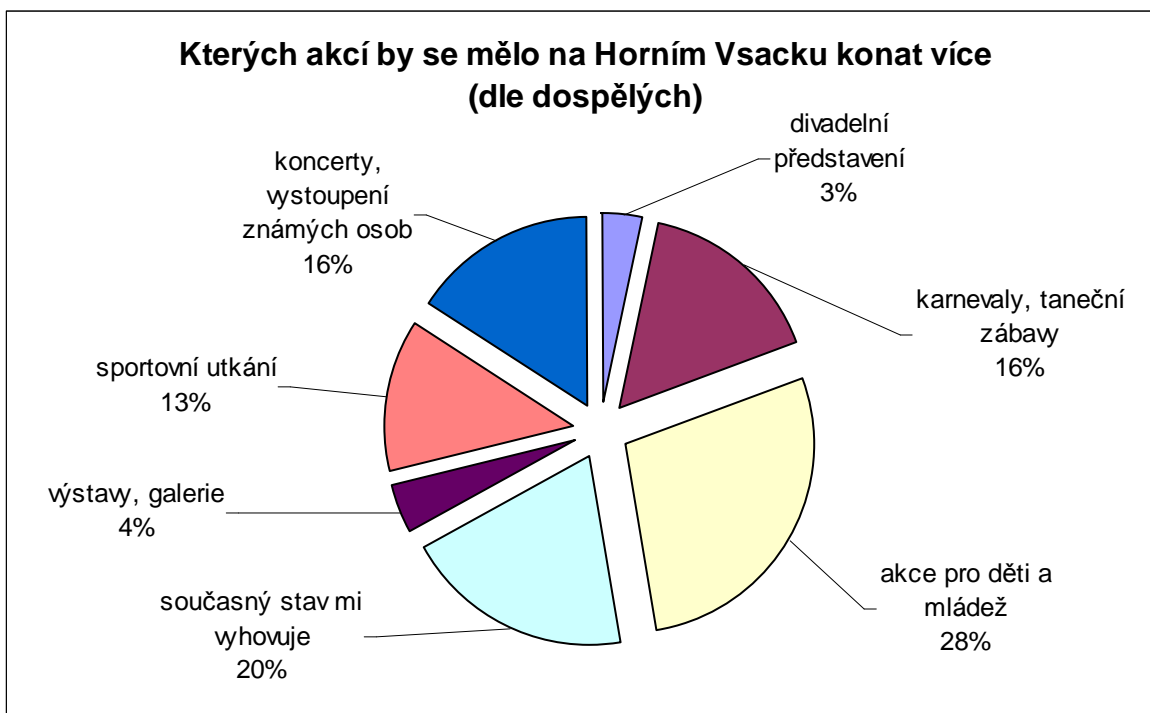
6.2 Výsledky šetření

Dotazníkového šetření se zúčastnil resp. dotazník odevzdal vyvážený počet mužů (51 %) a žen (49 %)



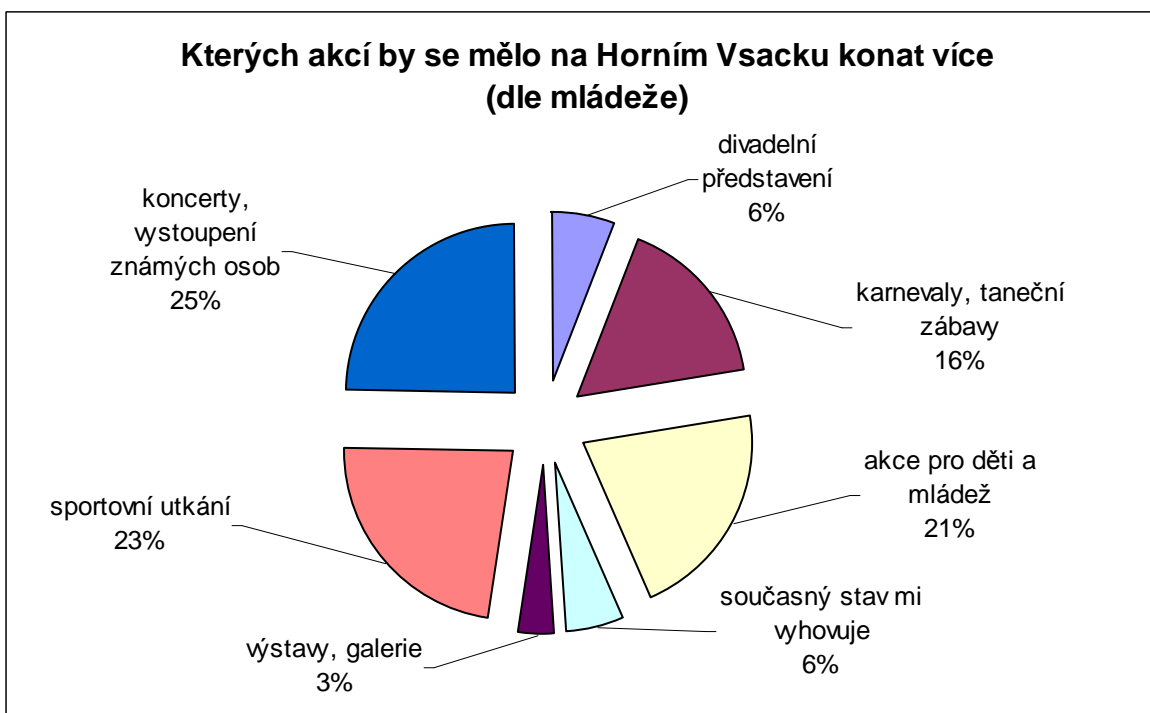
Respondenti na Horním Vsacku z hlediska kvality života nejlépe hodnotili životní prostředí, fungování základní a mateřské školy a dopravní spojení.

Nejhorsí situaci hodnotí v péči o seniory, pracovních příležitostech, možnostech pro podnikání a dostupnosti služeb.



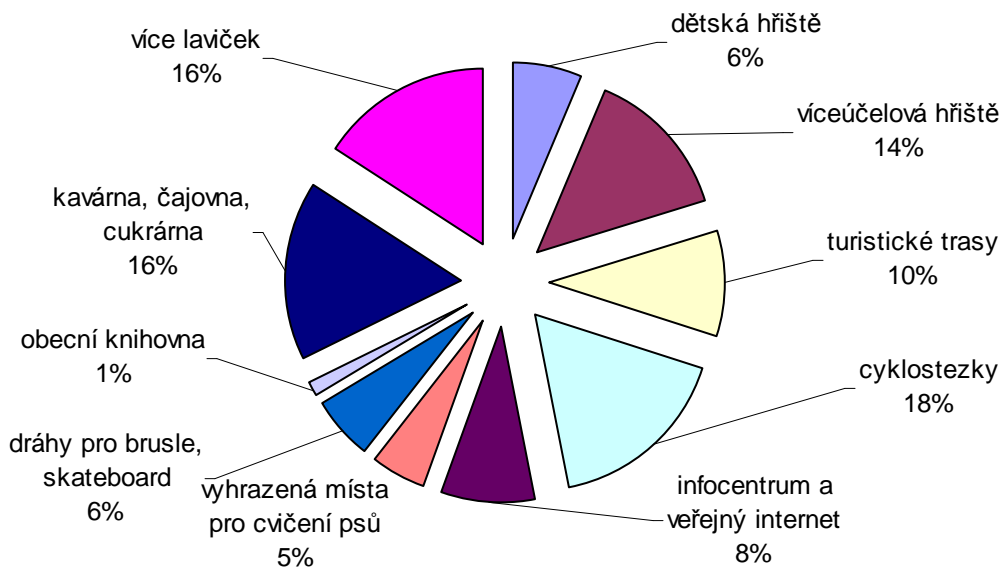
Výsledky této otázky byly rozděleny do dvou kategorií, jelikož se předpokládá jejich různorodost podle věku respondentů.

U této otázky vyplynulo, že obyvatelům nejvíce chybí akce pro děti a mládež, 20 % dotázaných dospělých odpovědělo, že jim současný stav vyhovuje.

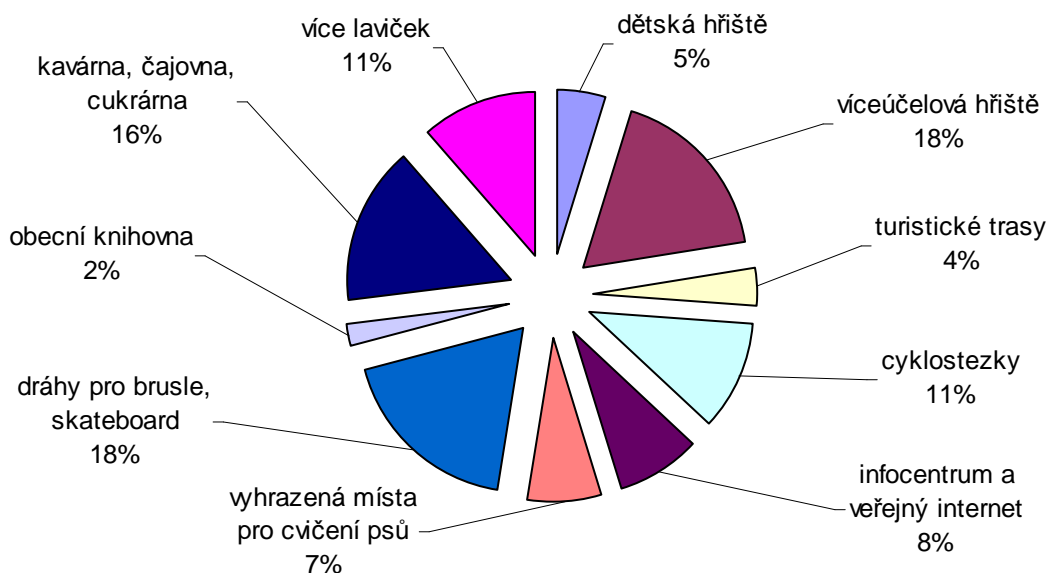


Hodnocení akcí, které mládež v mikroregionu postrádá se dle očekávání výrazně odlišuje od odpovědí dospělých. Mladí nejvíce postrádají koncerty a vystoupení známých osob, sportovní utkání a různé blíže nespecifikované akce pro děti a mládež.

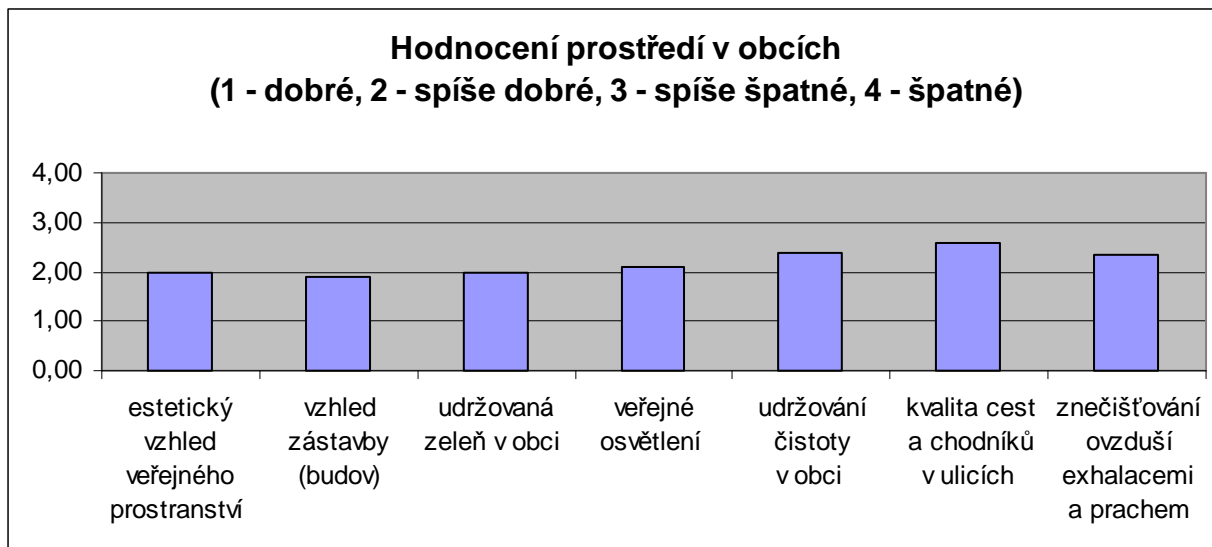
Jaká zařízení (nejen) pro volný čas obyvatelé ve své obci postrádají (odpovědi dospělých)



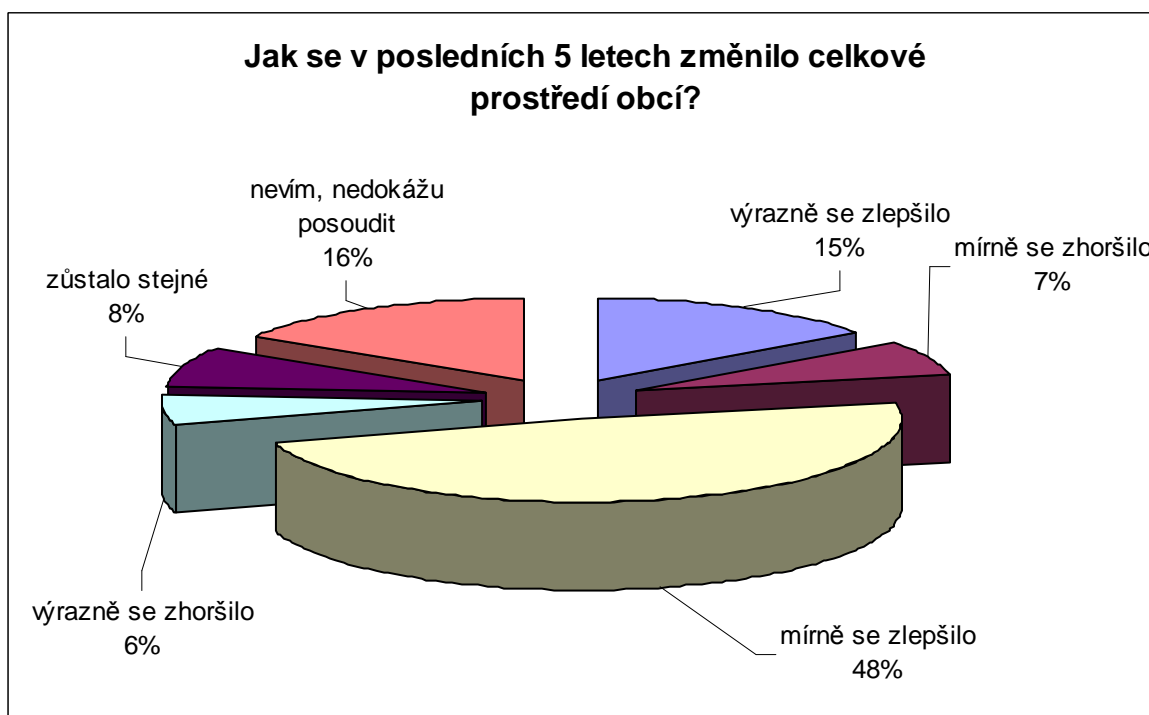
Jaká zařízení (nejen) pro volný čas obyvatelé ve své obci postrádají (odpovědi mládeže)



Odpovědi na otázku jaká zařízení nejen pro volný čas obyvatelé ve své obci postrádají byly různorodé, nejvíce chybějí cyklostezky, kavárna, cukrárna nebo čajovna a také lavičky. Mladým lidem ze základních škol nejvíce chybí dráhy pro brusle a skateboard (skatepark) a víceúčelová hřiště.

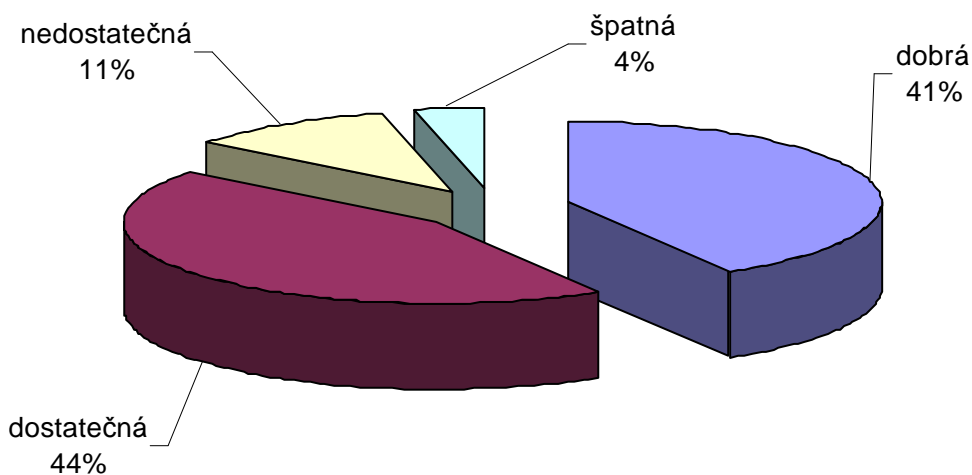


Prostředí v obcích hodnotili obyvatelé Horního Vsacka vesměs pozitivně, nejhůře dopadlo hodnocení kvality cest a chodníků.

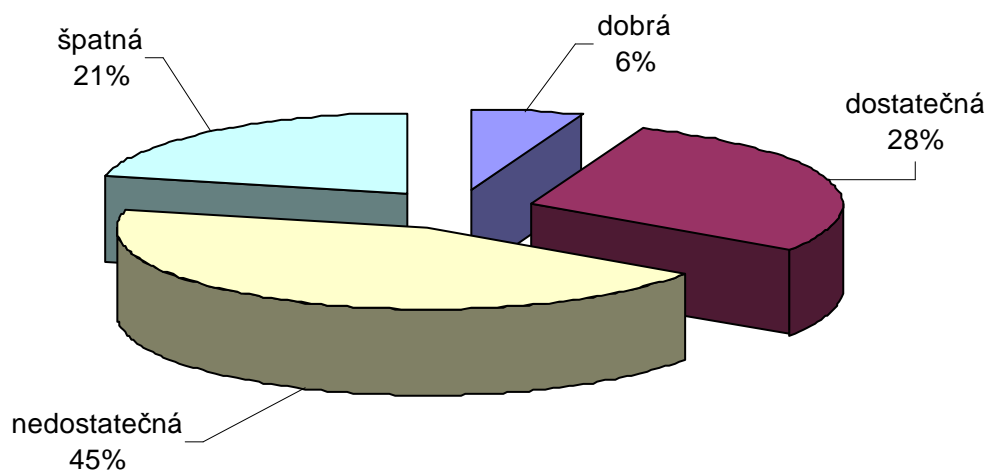


U této otázky odpověděla skoro polovina respondentů, že se prostředí jejich obce mírně zlepšilo, celých 15 % uvedlo, že se dokonce výrazně zlepšilo.

Informovanost občanů o aktivitách a záměrech obcí (odpovědi dospělých)



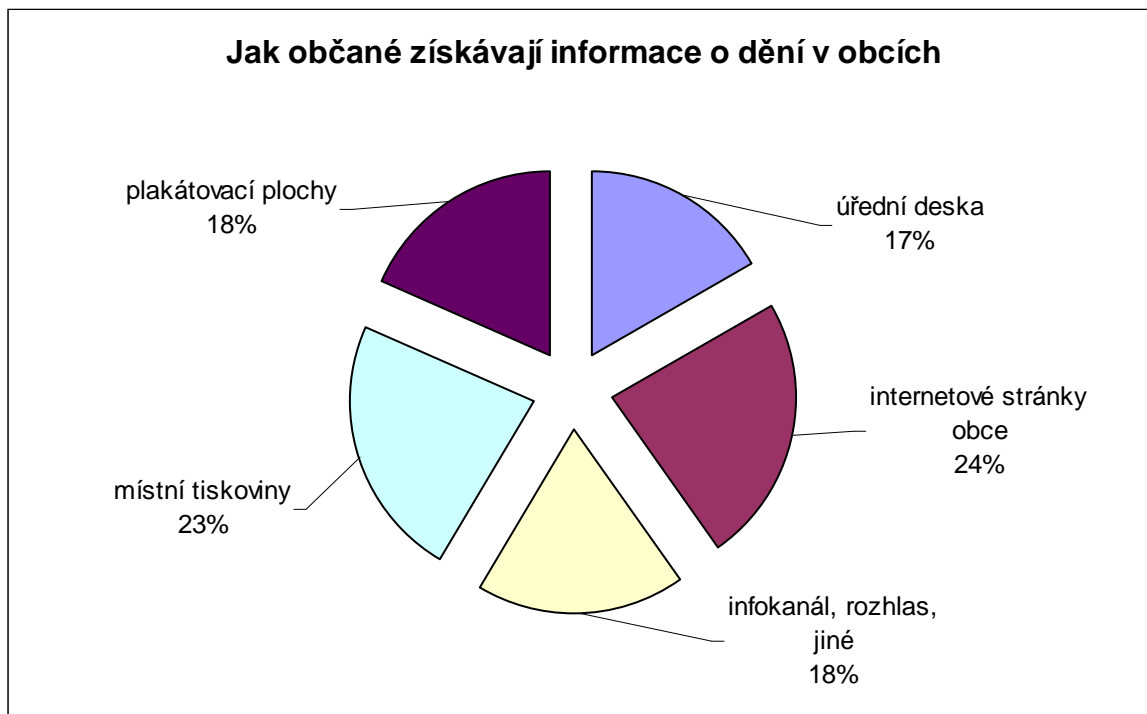
Informovanost občanů o aktivitách a záměrech obcí (odpovědi mládeže)



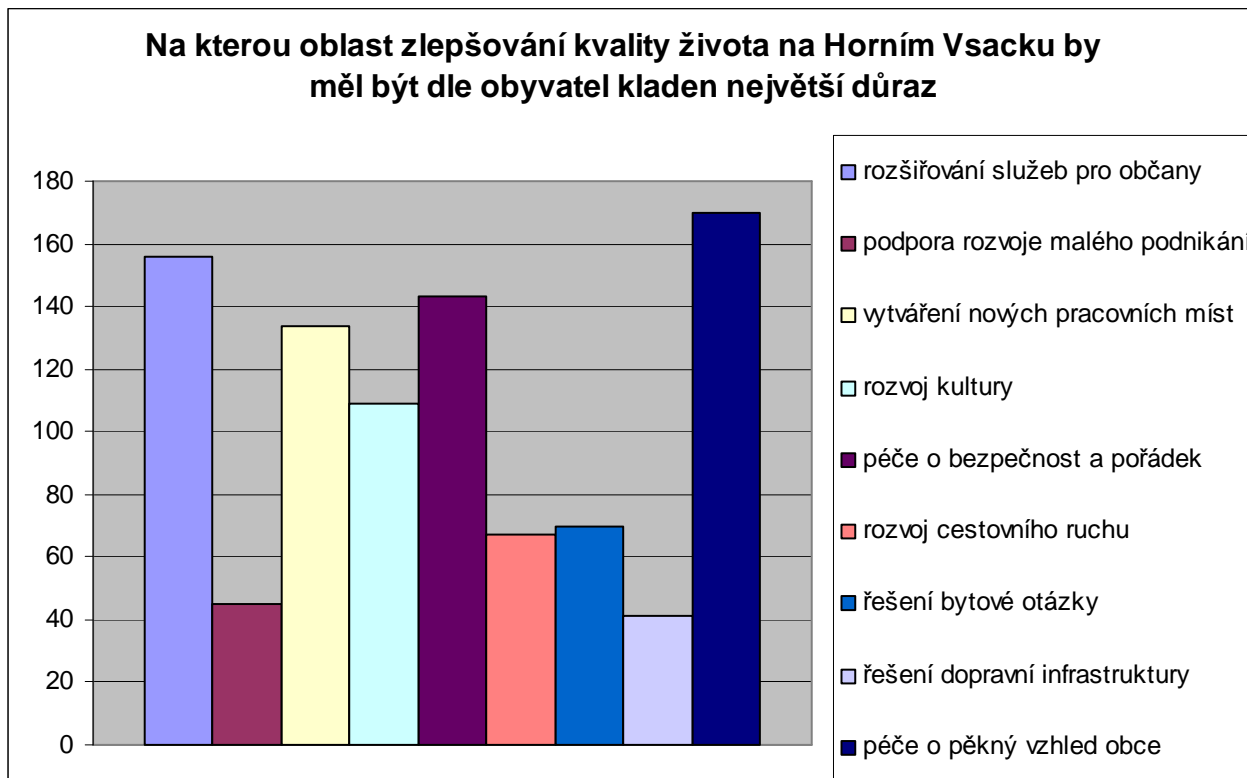
Výsledky ukazují rozdílné odpovědi dospělých a mládeže. Hodnocení informovanosti dospělých o aktivitách a záměrech obcí je převážně dostatečné a dobré. Horší je hodnocení mládeže, která většinou považuje informovanost za nedostatečnou nebo špatnou. Výsledky jsou dány zejména

tím, že této problematice nevěnují takovou pozornost a nevyhledávají např. úřední desky nebo nečtou důkladně obecní zpravodaje.

Jak občané získávají informace o dění v obcích ukazuje následující graf.



Uvedený graf ukazuje vesměs vyvážené odpovědi u jednotlivých zdrojů informací o dění v obcích. Nelze tedy opomíjet důležitost ani jednoho z nich, zejména internetových stránek obcí.



Podle dotazovaných obyvatel Horního Vsacka by měl být kladen největší důraz na péči o pěkný vzhled obcí, rozšiřování služeb pro občany a péči o bezpečnost a pořádek v obcích.

Je třeba zdůraznit, že uvedené výsledky jsou celkovým hodnocením za mikroregion Horního Vsacka. Provedeno bylo také samostatné hodnocení za každou obec, se kterým byl seznámen každý její starosta. Odpovědi za jednotlivé obce byly specifičtější, odpovídaly konkrétním podmínkám každé obce a obsahovaly přínosné informace pro vedení obcí. Rozdílné byly například odpovědi obyvatel u otázek „na co jsou ve své obci pyšní a co považují za její nejbolestivější problém“.

7. SWOT Analýza

SWOT analýza, jejímž cílem je určit jednoduchou a co možná nejobektivnější charakteristiku MAS, je klasifikační metoda umožňující přehledné uspořádání stávajících základních poznatků z analýzy.

SWOT je zkratkou anglických slov Strengths (silné stránky), Weaknesses (slabé stránky), Opportunities (příležitosti) a Threats (hrozby).

Silné a slabé stránky hodnotí vnitřní parametry, podmínky či znaky regionu, které jsou změnitelné nebo ovlivnitelné aktivitou subjektů v daném území. Silné stránky jsou komparativní a konkurenční výhody pro rozvojové aktivity, slabé stránky jsou pak veškeré faktory, které limitují nebo ohrožují tyto aktivity. Tato část SWOT analýzy se také nazývá „vnitřní analýza“.

„Vnější analýza“ se označuje druhá polovina SWOT analýzy, která se zabývá příležitostmi a hrozbami vztahujícími se k vnějšímu prostředí (je jakýmsi popisem vztahů regionu a jeho okolí). V

te se vyhodnocují faktory, procesy a okolnosti, které nejsou v převážné míře přímo ovlivnitelné subjekty z řešeného území.

Integrovaná strategie území MAS se bude dále v maximální možné míře snažit využít silných stránek a příležitostí, a naopak eliminovat hlavní problémy (slabé stránky) a minimalizovat důsledky potenciálních hrozeb.

SWOT analýza je základem pro formulaci cílů, priorit, opatření a rozvojových aktivit, a současně s přehledem plánovaných akcí výchozím podkladem pro návrhovou (projekční) část. Aby byla zajištěna relevance návrhové části, bude formulace jednotlivých priorit a cílů adekvátně reagovat na silné a slabé stránky mikroregionu a při tom zohledňovat vnější příležitosti a hrozby.

Místní ekonomika	
Silné stránky	Slabé stránky
<ul style="list-style-type: none"> ▪ Zájem soukromého sektoru podílet se na rozvoji celého mikroregionu ▪ Pokles míry nezaměstnanosti ▪ Příznivější věková struktura ▪ Nárůst počtu volných pracovních míst ▪ Větší počet malých a středních firem – není závislost na jednom zaměstnavateli ▪ Lesnický a dřevozpracující průmysl 	<ul style="list-style-type: none"> ▪ Pokles počtu obyvatel z dlouhodobého hlediska ▪ Špatná dopravní infrastruktura ▪ Vysoká míra nezaměstnanosti v porovnání s celorepublikovým průměrem ▪ Podprůměrná vzdělanostní struktura ▪ Nesystematičnost procesu dalšího vzdělávání ▪ Nízký podíl zaměstnanosti v terciálním sektoru
Příležitosti	Hrozby
<ul style="list-style-type: none"> ▪ Nárůst počtu obyvatel, včetně zvýšení aktivního migračního salda ▪ Udržení relativně příznivě věkové struktury ▪ Zvýšení podílu mladých obyvatel ▪ Příslib Zlínského kraje na rekonstrukci hlavní komunikace ▪ Zvýšení regionální vzdělanostní struktury ▪ Vytvoření integrovaného systému dalšího vzdělávání ▪ Rozšíření zaměstnanosti v sektoru služeb, specificky v oblasti sociálních služeb a cestovního ruchu ▪ Zvýšení celkové míry ekonomické aktivity ▪ Využití prostředků EU pro rozvoj mikroregionu ▪ Zájem investorů o podnikatelské aktivity v mikroregionu ▪ Podpora zemědělství z EU ▪ Valašsko – silný marketingový nástroj 	<ul style="list-style-type: none"> ▪ Pokračující pokles počtu obyvatel ▪ Zhoršení věkové struktury obyvatelstva ▪ Zhoršení regionální vzdělanostní struktury ▪ Oslabení míry ekonomické aktivity ▪ Zvýšení atraktivity sousedních mikroregionů a odliv kvalifikovaných pracovníků ▪ Legislativa, která ztěžuje podmínky k podnikání ▪ Nedostatečná státní podpora ve venkovských oblastech ▪ Odchod mladých lidí z regionu

Občanská vybavenost a infrastruktura	
Silné stránky	Slabé stránky
<ul style="list-style-type: none"> ▪ Stabilizovaná síť mateřských a základních škol ▪ Stabilizovaná a dostatečná zdravotní a sociální péče ▪ Komplexní řešení kanalizace na území mikroregionu – Projekt Čistá řeka Bečva – začlenění obcí do etapy ČŘB II. ▪ Standardní vybavenost území rozvody elektrické energie 	<ul style="list-style-type: none"> ▪ Špatný technický stav místních komunikací (vč. mostů) ▪ Nedostatek zařízení pro pořádání kulturních a sportovních akcí ▪ Nevyhovující veřejná prostranství v obcích ▪ Špatný vzhled budov základní občanské vybavenosti ▪ Minimální bytová výstavba
Příležitosti	Hrozby
<ul style="list-style-type: none"> ▪ Využití prostředků EU pro rozvoj mikroregionu ▪ Rozvoj partnerství veřejné správy, podnikatelského sektoru a neziskových organizací 	<ul style="list-style-type: none"> ▪ Nedostatečná státní podpora ▪ Pokračující chátrání budov základní občanské vybavenosti, místních komunikací a silnic z důvodu nedostatku finančních prostředků ▪ Nedostatečné vlastní zdroje obcí

Cestovní ruch	
Silné stránky	Slabé stránky
<ul style="list-style-type: none"> ▪ Velké množství přírodních, kulturních a historických památek ▪ Kvalitní přírodní prostředí horského typu ▪ Bohatá folklorní tradice Valašska ▪ Pořádání tradičních kulturních a sportovních akcí ▪ Hustá síť značených turistických cest, cyklotras, naučných stezek, běžeckých tras, množství lyžařských středisek ▪ Dobré jméno fungujících ubytovacích zařízení 	<ul style="list-style-type: none"> ▪ Nedostatečná kvalitativní úroveň infrastruktury a služeb pro účastníky cestovního ruchu ▪ Omezená nabídka doplňkových služeb cestovního ruchu ▪ CHKO Beskydy omezující rozvojové aktivity v CR ▪ Dopravní dostupnost ▪ Nestálé počasí ▪ Chybí jednotný odbavovací systém pro turisty
Příležitosti	Hrozby
<ul style="list-style-type: none"> ▪ Ohromný potenciál rozvoje cestovního ruchu, především využití potenciálu pro rozvoj venkovské turistiky a rekreace, rozvoj alternativních forem turismu ▪ Zvyšující se zájem turistů o regionální oblasti ▪ Využití prostředků EU pro rozvoj mikroregionu 	<ul style="list-style-type: none"> ▪ Omezení ve využití území kvůli existenci CHKO (limitující režim pro hospodářské činnosti - zemědělství, cestovní ruch - na území CHKO) ▪ Potenciál rozvoje cestovního ruchu zůstane kvůli nedostatku finančních prostředků nevyužit

Životní prostředí a krajina	
Silné stránky	Slabé stránky
<ul style="list-style-type: none"> ▪ Velké množství přírodních, kulturních a historických památek na území MAS ▪ Nadprůměrná úroveň životního prostředí, území součástí CHKO Beskydy ▪ Kvalitní přírodní prostředí horského typu ▪ Komplexní řešení kanalizace na území mikroregionu – Projekt Čistá řeka Bečva – začlenění obcí do etapy ČŘB II. 	<ul style="list-style-type: none"> ▪ Výskyt brownfields a starých ekologických zátěží ▪ Devastace tradiční venkovské architektury ▪ Velký počet domácností využívajících z finančních důvodů topení na tuhá paliva
Příležitosti	Hrozby
<ul style="list-style-type: none"> ▪ Realizace komplexní kanalizační sítě včetně ČOV v mikroregionu v rámci Projektu Čistá řeka Bečva ▪ Podpora ŽP z EU 	<ul style="list-style-type: none"> ▪ Dojde ke zhoršení životního prostředí vlivem kontaminace ovzduší a nezvládnutím problému nakládání s odpadem

NÁVRHOVÁ ČÁST

8. Kritické oblasti

Na základě informací shromážděných a analyzovaných v předchozí části byly v MAS Valašsko – Horní Vsacko identifikovány 3 hlavní rozvojové bariéry, tzv. kritické body:

- ekonomická stabilita regionu
- rozvoj venkova a kvalita života
- cestovní ruch
- přírodní a kulturní zdroje
- nutnost spolupráce

Kritické body jsou kompromisním návrhem problémových (tématických) okruhů, které je z hlediska komunity žádoucí řešit prioritně, a současně takových problémových okruhů, jejichž řešení je v moci místních subjektů/aktérů. Jsou vyjádřením skutečně existujících problémů a nedostatků, jenž jsou pro MAS Valašsko – Horní Vsacko nejdůležitější.

Kritické body jsou začátkem procesu rozčleňování problematiky daného území na dílčí části a smyslem jejich stanovení je omezit a zúžit předmět strategického plánování a orientovat celý jeho proces jen na vybrané problémy. Z tohoto důvodu bude v dalším textu opuštěno od komplexně chápané problematiky daného území.

9. VIZE MAS Valašsko – Horní Vsacko

Všestranný rozvoj regionu založený na partnerství soukromého a veřejného sektoru.

MAS Valašsko – Horní Vsacko bude oblastí nabízející plnohodnotný a trvale udržitelný život pro své obyvatele, vycházející ze specifických podmínek a tradic oblasti a současně oblastí nabízející návštěvníkům široké možnosti turistiky a rekreace založené na využití stávajících a nově vybudovaných kapacit, s vhodnými podmínkami pro rozvoj služeb a podnikání především drobných podnikatelů a malých a středních podniků.

Specifické cíle dále rozvádějí zaměření a obsah globálního cíle. Jejich naplňování je součástí realizace aktivit v rámci prioritních os formulovaných v rámci ISÚ MAS Valašsko – Horní Vsacko.

Specifický cíl 1

- Vytvoření příznivých podmínek pro podnikání

Specifický cíl 2

- Zlepšení atraktivnosti mikroregionu pro účely cestovního ruchu zlepšením jeho infrastruktury, služeb, informovanosti a propagace

Specifický cíl 3

- Zlepšení kvality života v mikroregionu, zvýšení jeho atraktivity, zajištění kvalitní a dostupné sociální služby a příznivých podpůrných podmínek pro podnikání

Specifický cíl 4

- Rozvoj a zkvalitnění spolupráce místních, meziregionálních a mezinárodních partnerů vedoucí k efektivnímu rozvoji území MAS.

10. Celková strategie

Specifické cíle ISÚ MAS Valašsko – Horní Vsacko představují základ pro formulaci prioritních os strategie:

Prioritní osa 1:	Ekonomický rozvoj
Prioritní osa 2:	Rozvoj cestovního ruchu
Prioritní osa 3:	Trvale udržitelný rozvoj venkova
Prioritní osa 4:	Rozvoj partnerství

Prioritní osa 1 - Ekonomický rozvoj

- Valašsko – Horní Vsacko – ATRAKTIVNÍ REGION PRO ROZVOJ DROBNÉHO, MALÉHO A STŘEDNÍHO PODNIKÁNÍ (zejména ve vazbě na cestovní ruch, zemědělství, lesnictví, komerční služby v oblasti tradičních řemesel a moderních technologií)

Záměrem je rozšíření ekonomických aktivit v regionu pro vytvoření nových pracovních míst a získání moderních technologií a služeb a současně diverzifikovat stávající zaměření do oblastí (sklářství, strojírenství, aj). Proto je třeba připravovat podmínky pro dynamický rozvoj služeb a venkovské podnikatelské aktivity, a to zejména funkční infrastrukturou, funkční dopravní sítí, podporou transformace zemědělských areálů, vytipováním ploch pro podnikání. Tento cíl staví na

silných stránkách regionu, které spočívají v dobré páteřní dopravní dostupnosti. Dosažení závisí na dostatečné nabídce kvalitní pracovní síly, která by měla být dostatečně flexibilní a především rychle překvalifikovatelná a použitelná v nových odvětvích, jejichž umístění v regionu přichází v úvahu. Záměrem je podpořit rozvoj malých a středních inovačních podniků za účelem jejich růstu a stabilizace prostředí. Podpora malým a středním podnikatelům přispěje k atraktivitě mikroregionu pro vnější i vnitřní investory.

Oblast podpory 1.1 - Rozvoj předpokladů pro malé a střední podnikání

Aktivita:

Navázání kontaktů mezi samosprávou a podnikateli v rámci MAS, průběžné vyhodnocování názorů podnikatelů na místní podnikatelské prostředí a v rámci pravomocí pomáhat zlepšovat zapojení podnikatelů mikroregionu do činnosti MAS s cílem koordinovat činnost s veřejnou správou při rozvoji oblasti. Pravidelná setkání zástupců veřejné správy a zástupců podnikatelů. Umožnění podnikatelům přístup k dotacím z národních a evropských fondů poskytováním informací o vyhlášených programech a zajištění technické pomoci při zpracování žádostí do jednotlivých programů.

Oblast podpory 1.2 Rozvoj funkčního systému poradenství a informovanosti pro podnikatele

Aktivita:

Pořádání odborných seminářů a školení pro podnikatele zaměřených na využívání programů na podporu podnikání.

Zpracování seznamu národních a Evropských programů na podporu a rozvoj podnikání vč. pravidelné aktualizace.

Oblast podpory 1.3 - Podporovat zemědělství a lesnictví jako nástroj pro obnovu venkova a údržbu krajiny

Aktivita:

Využívání fondů EU a národních zdrojů pro zajištění zpracování projektů a následné financování realizace.

Podpora zvýšení efektivity podnikání v zemědělství a lesnictví.

Podpora dalšího využití volných zemědělských objektů a areálů. Podpora kombinovaného způsobu zemědělské výroby.

Podpora rozvoje agroturistiky a aktivit zvyšujících turistickou atraktivitu venkovských oblastí formou zvýšení informovanosti farmářů o možnostech jednotlivých programů a záměrech obcí v rozvoji cestovního ruchu. Vytváření podmínek pro podnikání v této oblasti.

Prioritní osa 2 - Rozvoj cestovního ruchu

- Valašsko – Horní Vsacko - ATRAKTIVNÍ REGION CESTOVNÍHO RUCHU (se zaměřením na aktivní turistiku ve vazbě na kvalitu krajiny, hodnotné památky a místní tradice a na využití atraktivní polohy regionu)

Cestovní ruch bude hrát výraznější roli než v současnosti. V případě cestovního ruchu se jedná o jednu z nejperspektivnějších a dynamicky se rozvíjející lidskou a ekonomickou aktivitu. Tento vývoj souvisí s rostoucí životní úrovní značné části obyvatelstva a způsobem trávení volného času. Navíc dle prognóz by v r. 2020 do středoevropské a východoevropské oblasti měl mířit dvojnásobek turistů než dnes. Rozvoj rekreace a cestovního ruchu může přispět k posílení hospodářských aktivit, zvýšit jeho příjmy v území MAS a vytvořit pracovní příležitosti. Geografické a částečně technické podmínky v regionu jsou, nejsou však plnohodnotně využity.

Hlavním záměrem je urychlit a podpořit rozvoj aktivit, které mají dobré předpoklady a perspektivy růstu a vytvoření nových pracovních míst v oblasti cestovního ruchu.

Oblast podpory 2.1. - Rozvoj zařízení cestovního ruchu

Aktivity:

- Výstavba, rekonstrukce, modernizace a vybavení ubytovacích (včetně tábořišť a kempů) a stravovacích zařízení
- Budování, obnova a vybavení dalších zařízení, poskytující služby v cestovním ruchu (rekreační sportoviště, půjčovny, úschovny apod.)
- Zpracování projektové dokumentace a studií pro výše uvedené body včetně marketingových studií, podnikatelských plánů apod.
- Vytvoření místní programové nabídky nabízející vzájemnou kombinaci rekreační, sportovní a pobytové turistiky a rozvíjející se agroturistiky vč. pravidelné aktualizace o nově vybudovaná sportoviště, ubytovací zařízení apod.

Oblast podpory 2.2 - Propagace MAS Valašsko Horní Vsacko a jejich členů

Aktivity:

- Spolupráce při tvorbě a distribuci propagačního materiálů mikroregionu.
- Aktualizace společných internetových stránek s provázáním na internetové stránky jednotlivých obcí, www stránek podnikatelských subjektů, krajského úřadu a dalších vhodných stránek
- Vydávání publikací a informačních materiálů obcí a NNO
- Posilování regionálních značek původu a kvality

Oblast podpory 2.3 – Pěší stezky a cyklostezky

Aktivity:

- Budování, obnova a rekonstrukce turistických tras a stezek (pěší, cyklistické, hippoturistické, ...) včetně odpočívadel a další způsoby značení v terénu, které usnadní orientaci návštěvníků (např. Značení turistických cílů, místní informační systémy, apod.)
- Využití místních atraktivit pro venkovský cestovní ruch a budování doprovodné infrastruktury (parkoviště, přístupové cesty apod.)
- Vznik nových turistických atraktivit (rozhledny, inovativní produkty apod.)
- Budování odpočívadel a podobných zařízení v rámci pěších tras a cykloturistických stezek
- Budování doplňkové infrastruktury u stezek a tras

Oblast podpory 2.4 – Agroturistika

Aktivity:

Vytvoření podmínek pro zapojení zemědělských subjektů do agroturistiky (legislativa, možnosti, podmínky, atd) a jejich propagace

Analyzování stávající nabídky agroturistiky na území MAS Valašsko – Horní Vsacko

Rekonstrukce stávajících objektů a budování agroturistických zařízení s ohledem na tradice regionu Vsetínska

Prioritní osa 3 - Trvale udržitelný rozvoj venkova

- Valašsko – Horní Vsacko – REGION PARTNERSTVÍ (fungující partnerství mezi veřejným a soukromým sektorem, znalost potřeby místních obyvatel, meziregionální a mezinárodní partnerství)

Venkovské osídlení a celý venkovský prostor má nezastupitelný společenský, kulturní, ekologický a hospodářský význam. Proto je nezbytné, aby docházelo ke zdravému a komplexnímu vývoji venkova v rámci trvale udržitelného života a rozvoje společnosti. Zajištění obnovy venkova je natolik specifickou problematikou, že ji nelze vnímat a řešit sektorově. Zvýšení kvality prostředí lze dosáhnout jen důslednou harmonizací a koordinací ekonomických, ekologických a sociálních strategií místního rozvoje.

Snahou místních aktérů regionálního rozvoje se stane především harmonický rozvoj zdravého životního prostředí a zlepšování kvality (zvyšování atraktivity) života na venkově, a to jak v oblasti sociálně-ekonomické, tak po stránce udržení hodnot venkovské krajiny, její produkční i mimoprodukční funkce (zejména estetické hodnoty a ekologické stability). Zapomínat se nebude ani na obnovu a rozvoj venkovského rázu života vesnic, ochranu a uchování kulturního a přírodního dědictví venkova.

Od realizace tohoto opatření se mj. očekává zlepšení životní úrovně a životního prostředí obyvatel venkova a zlepšení jejich vztahu ke své obci a svému okolí, zvýšení patriotismu a péče o vnitřní prostředí sídla. Smyslem je podnítit místní a regionální cítění občanů a podporovat občanskou soudržnost v území.

Oblast podpory 3.1 – Sociální infrastruktura

Aktivity:

- Podpora modernizace výukových metod v souladu s vývojem vzdělávání a nároků na znalosti a dovednosti žáků (odborné učebny, internetová pracoviště, apod.)
- Sestavení a realizace projektu na zpřístupnění vzdělávacích a zájmových aktivit v obcích jako součást celoživotního vzdělávání (zájmové kroužky, knihovny, přednášky, vzdělávací semináře apod.)
- Napojení činnosti škol na programy rozvoje řemeslné výroby, suvenýrů, vytváření sítě galerií a rozvoje služeb cestovního ruchu.
- Napojení činnosti škol na kulturní aktivity vycházející z tradičního folklóru
- Stavební obnova (rekonstrukce, modernizace, statické zabezpečení), nová výstavba budov, ploch, k zajištění občanského vybavení a služeb v oblasti: školství, zdravotnictví, v oblasti kultury a sociálních služeb (např. kulturní a spolkové domy, klubovny, pečovatelské služby a centra pro seniory), péče o děti, v oblasti sportovních a volnočasových aktivit, tělovýchovy,
- Stavební obnova (rekonstrukce, modernizace, statické zabezpečení), nová výstavba budov, ploch občanské vybavenosti pro veřejnou správu a budov hasičských zbrojnic včetně rozvodů, vytápění a sociálního zařízení.
- Spolupráce v oblasti požární ochrany a modernizace infrastruktury pro zajištění bezpečnosti obyvatel

Oblast podpory 3.2. Kvalita života a sídel

Aktivity:

- Obnova a vytváření veřejných prostranství včetně oprav a osazování mobiliáře (lavičky, altány apod.)
- Zajištění včasných změn ÚPD pro aktuální potřeby bydlení, výstavbu infrastruktury a bytů s využitím dotací ze státního programu podpory bydlení a dalších fondů.

- Vytváření podmínek pro začínající živnostníky (kadeřnictví, kosmetika, čistírny, resp. sběrný, půjčovny videokazet, kol, servisy, fotosběrný apod.) formou nabídky prostor s nízkým nájemným a přístupem k výhodným úvěrům a podpora rozvoje stávajícím živnostníkům.
- Řešení komunikačního napojení nových areálů pro drobné a střední podnikání včetně potřebných parkovacích ploch
- Opravy místních komunikací v obcích včetně dořešení ochrany pro chodce (dobudování chodníků a rekonstrukce zastávek veřejné dopravy)
- Zpracování projektových dokumentací k výše uvedeným bodům, urbanistických studií, územních plánů obcí apod.
- Podpora zapojení sociálně znevýhodněných skupin obyvatel do života v regionu

Oblast podpory 3.4 - Nezaměstnanost a řešení sociálních důsledků nezaměstnanosti

Aktivity:

- Iniciování vzniku nových pracovních míst v jednotlivých obcích, vytvářením příznivých podmínek pro podnikatele.
- Vytváření krátkodobých pracovních poměrů pro obtížně umístitelné uchazeče o zaměstnání
- Zvýšení možností společenského, kulturní a sportovního využití – zejména pro mládež

Oblast podpory 3.5 - Rozvoj kultury a obnova tradic, rozvoj řemesel, ochrana a využití památek

Aktivity:

- Podpora projektů kulturních a společenských akcí navazujících na místní tradice a zvyky (folklórní vystoupení, jarmarky, poutě, lidové slavnosti, apod.)
- Realizace projektů výstavních expozic o historii a současnosti obcí a mikroregionu
- Stavební úpravy kulturních objektů a památek místního významu včetně pořízení technického vybavení
- Soustavná ochrana a údržba kulturních a historických památek a chráněných území

Oblast podpory 3.6 - Ochrana přírody a krajiny

Aktivity:

- Vytváření a údržba „Zelených zón“ v obcích, které představují důležité biotopy, regulátory klimatu a místa odpočinku (školní zahrady, parky, dětská hřiště, apod.)
- Podporování a rozvoj tradičních výrob
- Ochrana biotopů nezbytných k zachování diverzity a obnova narušených biotopů
- Podpora a zavádění programu propagace systému tříděného odpadu
- Zajištění asanace starých skládek, zabránění vytváření černých skládek
- Výstavba a rekonstrukce sběrných dvorů

Prioritní osa 4 – Rozvoj partnerství

Oblast podpory 4.1 – Místní partnerství

Aktivity:

- Úzká spolupráce MAS se Sdružením Valašsko – Horní Vsacko, spolupráce při zpracování i realizaci projektů.
- Společná setkávání veřejného a soukromého sektoru, pořádání seminářů podněcujících rozvoj partnerství.

Oblast podpory 4.2 – Spolupráce nejen „za hranicemi“

Aktivity:

- Přeshraniční spolupráce se Slovenskými partnery v oblasti rozvoje cestovního ruchu budování infrastruktury, produktů cestovního ruchu a informačních systémů, mezinárodní spolupráce.
- Koordinace rozvojových aktivit se Slovenskými partnery hlavně z hlediska dopravní a technické infrastruktury, kultury, tělovýchovy, školství a vzdělávání.
- Spolupráce s jinými zahraničními partnery
- Mezuregionální spolupráce zejména s MAS a jinými občanskými sdruženími

11. Projektové záměry

Za zajištění přípravy a realizaci jednotlivých akcí (projektů) zodpovídá vždy jeho nositel (pokud jím není zástupce ze soukromého či neziskového sektoru, většinou se jedná o obec), který si rozhodne, zda bude projekt zpracovávat sám vlastními silami nebo ve spolupráci s dalšími významnými místními aktéry. Z hlediska financování se jedná o aktivity, které jsou hrazeny z rozpočtových prostředků samotného nositele nebo z vnějších finančních prostředků, které ovšem nemůže sám příliš ovlivňovat.

Vzhledem k omezeným zdrojům (finančním, materiálním, lidským), jenž jsou pro MAS limitující, a potenciální provázanosti jednotlivých akcí, není možné začít jednotlivé akce realizovat všechny současně (paralelně). Výběr a realizace jednotlivých aktivit, stejně tak jako naplňování vlastního akčního plánu, bude záviset zejména na aktivitě a schopnostech místních aktérů, na míře jejich spolupráce, množství disponibilních finančních zdrojů a celkové koordinaci jednotlivých aktivit.

Vzhledem ke značné proměnlivosti místního i vnějšího prostředí a následné změny některých vstupních podmínek nelze individuální aktivity či projekty plánovat na příliš dlouhou dobu dopředu. V našem případě určuje aktivity, jejichž uskutečnění je naplánováno do konce roku 2013. **Projektové záměry jsou součástí projektového zásobníku, který je přílohou a nedílnou součástí této strategie.**

Jelikož je akční plán nejrychleji zastarávající částí celého programového dokumentu (mnohé projekty jsou již realizovány, od některých projektových záměrů bylo upuštěno, apod.), jedná se o otevřený pracovní dokument, který bude průběžně aktualizován, zpřesňován, rozpracováván a upravován podle konkrétní situace a vývoje vnějšího prostředí tak, aby skýtal co největší oporu rozvojovým činnostem v regionu. Je nutno ho přizpůsobovat především aktuálním potřebám obcí. Po každoročním (maximálně dvouročním) vyhodnocení úspěšnosti realizace jednotlivých aktivit bude jeho aktualizaci provádět orgán, který schválil tento strategický rozvojový plán.

IMPLEMENTAČNÍ ČÁST

Podstatou této kapitoly je podrobný rozpis a analýza postupů a metod, které MAS využívá pro realizaci navržených priorit této strategie. Podstatným nástrojem pro realizaci navržených priorit a opatření je optimálně nastavená organizační struktura MAS. Důležitým tématem je také otevřenost MAS pro další místní rozvojové aktéry a zapojení veřejnosti do její činnosti.

12. Způsob realizace navržených priorit

Naplnění priorit a opatření, které jsou definovány v rámci kapitoly č. 10, bude dosahováno následujícími způsoby:

- **realizace integrovaných programů/projektů typu LEADER resp. projektů**, které bude realizovat MAS ve spolupráci s místními subjekty
- **přípravy a realizace dalších projektů**, financovaných z jiných zdrojů, jejichž nositeli budou místní subjekty
- **realizace projektů spolupráce**, jejichž nositelem bude přímo MAS resp. místní subjekty.

12.1.1 Získávání dotačních zdrojů

Hlavní odpovědnost za vyhledávání dotačních zdrojů na realizaci opatření strategie má management MAS, zejména její manažer v konzultaci s předsedou a místopředsedou MAS. Získávání dotačních zdrojů na realizaci projektů naplňujících opatření ISÚ je nutné rozepsat ze dvou hledisek. První z nich je role MAS při iniciaci a asistenci zpracování žádostí o finanční podporu projektů místních subjektů či rozvojových aktérů, kteří se svými aktivitami chtějí podílet na realizaci strategie. Druhé hledisko je vyhledávání vhodných zdrojů pro realizaci projektů/programů MAS.

12.1.2 Dotační zdroje pro realizaci projektových námětů místních aktérů

Management monitoruje informační kanály řídicích orgánů evropských, národních i krajských dotačních titulů resp. programů. Na základě aktuálních informací je zpracováno tzv. informační listy, které v elektronické podobě obdrží členové MAS a zároveň je zveřejněno na internetových stránkách MAS. Poté manažer konzultuje se zájemci jejich projektové záměry. Všechny projektové záměry, které MAS zpracovává se evidují do databáze projektů.

12.1.3 Dotační zdroje pro projekty MAS

Projekty či programy, které realizuje resp. administruje MAS musí vycházet z priorit ISÚ a musí mít **širší regionální dopad**. Náměty na vlastní projekty MAS vznikají na základě monitoringu potřeb jednotlivých regionálních subjektů a diskuse managementu MAS.

Vlastní finanční zdroje

Finanční prostředky na svůj provoz získává MAS následujícími způsoby:

- **členské příspěvky** – každý člen MAS je povinen platit členské příspěvky na základě sazebníku, který schvaluje Valná hromada sdružení.
- **konzultace projektových záměrů, zpracování projektových žádostí vč. příloh, dotační management** na základě sazebníku schváleného managementem MAS.
- **realizace vlastních projektů/programů** z evropských/národních/krajských dotačních zdrojů

12.2 Využití Místního partnerství

Místní akční skupina Valašsko – Horní Vsacko od svého založení důsledně dodržuje **principy místního partnerství**, tj. spolupráce veřejného a soukromého sektoru na rozvoji svého území. Při naplňování principu partnerství se také uplatňuje princip tripartity, tj. rovnoměrného zastoupení NNO, podnikatelů a zástupců samosprávy ve všech orgánech sdružení. Důležitým aspektem, je také proces zapojování široké veřejnosti do aktivit sdružení MAS.

Členství v MAS

Členem MAS se může stát každá právnická či fyzická osoba (starší 18 let), která žije či působí na území regionu Horního Vsacka. Každý zájemce o členství v MAS musí vyplnit přihlášku. Vzhledem k tomu, že obce nemohou být z legislativních důvodů členy občanského sdružení, jsou jejich zájmy zastupovány fyzickou osobou, kterou obec, resp. její zastupitelstvo, deleguje. Valná hromada pak na svém nejbližším jednání členství potvrdí či zamítne. Každý z členů má právo volit a být volen do všech orgánů MAS a využívat dalších výhod člena (např. bezplatné konzultace projektových záměrů, informování o vhodných finančních zdrojích pro krytí činnosti člena, sleva služby poskytované MAS). Od roku 2007 byly Valnou hromadou zavedeny členské příspěvky podle schváleného sazebníku.

12.2.1 Zapojování veřejnosti

Zapojení obyvatel do činnosti MAS resp. do realizace ISÚ je integrální součástí činnosti pracovníků MAS i předsedy sdružení. Popis způsobů zapojení zainteresované i široké veřejnosti do tvorby realizace i aktualizace ISÚ je popsán v kapitole č. 1.

V rámci MAS Valašsko – Horní Vsacko nedochází k diferenciaci členů a nečlenů MAS – všechna jednání orgánů MAS jsou otevřená široké veřejnosti. Management MAS je také k dispozici v kanceláři v obci Hovězí, kde si mohou zájemci po domluvě sjednat konzultaci ke svému záměru, nebo sdělit náměty na problémové oblasti, které by MAS mohla řešit.

Velký důraz je kladen také na **informovanost veřejnosti** a členů MAS a to pomocí několika informačních médií:

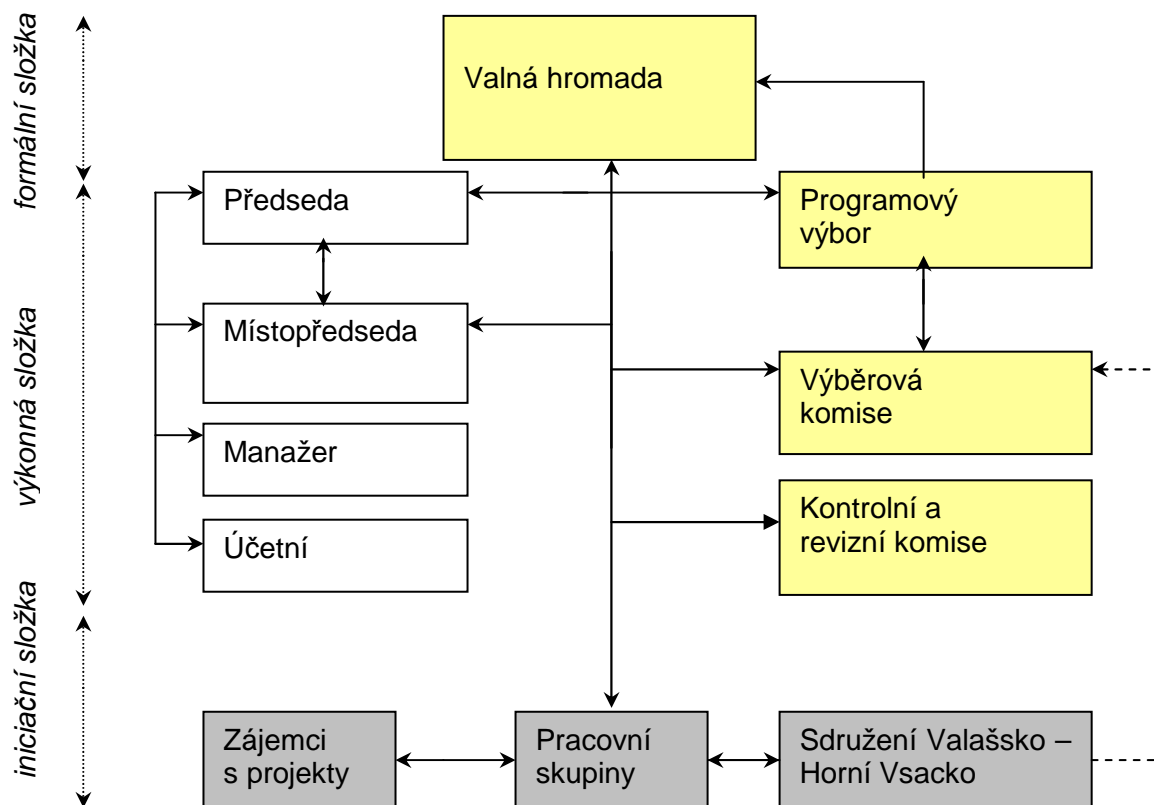
- internetové stránky MAS www.valassko-horniv sacco.cz,
- elektronický informační občasník zasílaný na e-mailové adresy členů,
- tiskové zprávy,
- zprávy o činnosti.

13. Organizace a zdroje MAS

13.1 Organizační struktura a rozdělení odpovědnosti

Management rozvoje v MAS Valašsko – Horní Vsacko je založen na principech programu LEADER a spolupráce členských obcí, podnikatelů a neziskových organizací z regionu, kteří koordinují a iniciují rozvoj území prostřednictvím organizační struktury MAS – občanského sdružení nebo jsou přímo zapojeni do pracovních skupin, které jsou a budou organizovány ke konkrétním projektům a výzvam programu LEADER.

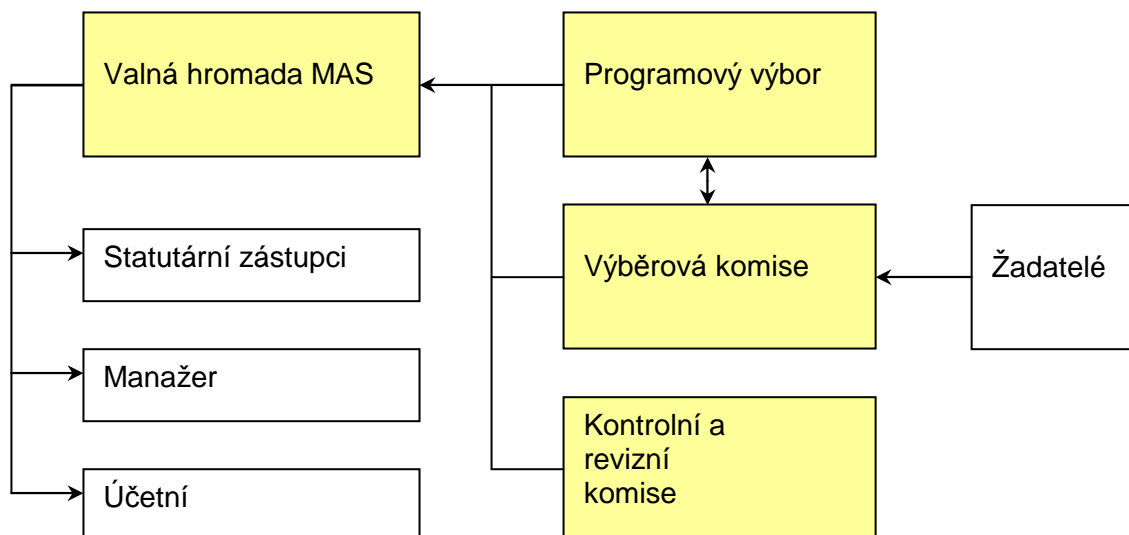
Management MAS Valašsko – Horní Vsacko



13.1.1 Organizační struktura MAS

MAS má propracovaný systém řízení a rozhodování, který vychází z předpokladů a pravidel metody LEADER.

Podrobný popis organizační struktury občanského sdružení popisuje níže uvedené schéma.



13.1.2 Popis orgánů MAS

Valná hromada – je nejvyšším orgánem MASVHV a tvoří ji všichni její členové. Volí členy Programového výboru, členy Výběrové komise, členy Kontrolní a revizní komise a statutární zástupce, jmenuje Manažera a Účetní na základě přijatého usnesení o jejich jmenování. Valná hromada schvaluje výběr projektů žadatelů, předložených Programovým výborem, schvaluje stanovy a vykonává další činnosti na základě schválených stanov. Každý člen Valné hromady má jeden rozhodující hlas.

Programový výbor – je orgán MASVHV, který tvoří předseda MASVHV a 4 členové MASVH. Každý člen programového výboru má jeden rozhodující hlas.

Programový výbor plní zejména tyto funkce:

- zpracovává záměr MAS a Strategický plán Leader
- zpracovává a schvaluje kritéria hodnocení projektu pro Výběrovou komisi)
- schvaluje výběr projektu provedený Výběrovou komisí a schválený výběr předává ke schválení Valné hromadě
- podává přihlášku do Programu Leader
- provádí další související činnost

Výběrová komise – je orgánem MASVHV, který tvoří místopředseda MASVHV a 8 členů MASVHV. Každý člen ve Výběrové komisí má jeden rozhodující hlas.

Do působnosti Výběrové komise patří zejména:

- třídí, hodnotí a vybírá projekty předložené žadateli
- předkládá výběr projektu ke schválení Programovému výboru
- provádí další související činnosti

Kontrolní a revizní komise – je orgán MASVHV, který tvoří 3 členové MASVHV. Každý člen kontrolní a revizní komise má jeden rozhodující hlas. Kontrolní a revizní komise může na vyžádání kdykoliv provést kontrolu účetnictví, tuto kontrolu provádí minimálně 1 x ročně a s výsledky kontrol seznámí členy místní akční skupiny na valné hromadě.

Statutární zástupci – sdružení má dva Statutární zástupce – předsedu a místopředsedu. Každý z nich je oprávněn jednat jménem sdružení samostatně. Statutární zástupci jednají a podepisují jménem sdružení navenek. Předseda sdružení je zároveň členem Programového výboru, místopředseda sdružení je zároveň členem Výběrové komise.

Manažer, účetní – jsou výkonnou složkou MASVHV. Manažer je oprávněn jednat za sdružení zejména v administrativních záležitostech. Účetní zabezpečuje účetní evidenci a hospodaří s finančními prostředky a majetkem v MAS a nese odpovědnost za správnost účetní evidence.

Žadatelé – předkládají projekty k posouzení Výběrové komisí.

13.1.3 Způsob delegování orgánů a funkční období

Funkční období volených Statutárních zástupců, členů Programového výboru, členů Výběrové komise, členů Kontrolní a revizní komise, je 4 leté. Tyto osoby mohou být do svých funkcí voleny či jmenovány i opakovaně.

Statutární zástupce – předsedu a místopředsedu, členy Programového výboru, členy Výběrové komise, členy Kontrolní a revizní komise volí Valná hromada. Manažera a Účetní jmenuje Valná hromada na základě usnesení o jejich jmenování.

13.1.4 Způsob sestavení výběrové komise a důvody tohoto rozhodnutí, členové výběrové komise

Výběrová komise byla sestavena na schůzi Valné hromady MAS formou hlasování. Tvoří ji ti členové MAS, kteří nejsou členy Programového výboru. Členem Výběrové komise je podle stanov také místopředseda sdružení.

Výběrová komise byla složena tak, aby byla schopna vyhodnocovat projekty ze všech sfér (podnikatelské, kulturní, sociální, životního prostředí, veřejný sektor apod.).

13.1.5 Role manažera, který bude řídit realizaci SPL

Manažer je jmenován Valnou hromadou. Je oprávněný jednat za sdružení v rozsahu vymezeném plnou mocí, kterou mu vystaví Statutární zástupci MAS, a to zejména jednat v administrativních záležitostech sdružení. Manažer není členem MAS, účastní se však všech jejích jednání, je ve smluvním vztahu k MAS s hlasem poradním, stejně tak jako ve Výběrové komisi a v Programovém výboru. Činnosti Manažera jsou stanoveny v Stanovách sdružení. Mezi hlavní činnosti patří:

- je pověřen zajištěním a náplní činnosti MAS – především výkonné části
- svolává jednání Valné hromady
- řídí zasedání Valné hromady
- svolává jednání Programového výboru
- řídí zasedání Programového výboru
- svolává jednání Výběrové komise
- řídí zasedání Výběrové komise

Specifické informace budou součástí Strategického plánu LEADER pro rok 2008 – 2013.

14. Související dokumenty

Projektový zásobník pro období 2008 - 2013